

Komplettering av naturinventering samt trädinmätning inför detaljplan för Tallgläntan, Lotorp 2013



Innehåll

| | |
|---|----|
| 1. Sammanfattning | 3 |
| 2. Bakgrund och allmän beskrivning av området | 3 |
| 1. Uppdrag | 3 |
| 2. Syftet med uppdraget | 4 |
| 3. Avgränsning av arbetet | 4 |
| 4. Allmän beskrivning av området | 4 |
| 3. Metodik | 4 |
| 4. Resultat och slutsatser | 5 |
| 5. Områdesbeskrivningar | 7 |
| 6. Referenser | 10 |
| Bilaga 1 | 11 |
| Bilaga 2 | 12 |
| Bilaga 3 | 13 |

Beställare: Marika Östemar, Finspångs kommun samhällsplaneringsenheten, Bergslagsvägen 13-15, 612 80 Finspång

Rapporten bör citeras som: Björklind R. 2012. Komplettering av naturinventering samt trädinmätning inför detaljplan för Tallgläntan, Lotorp 2013 Calluna AB, Linköping.

I löpande text: (Björklind, 2012).

Projektets organisation: Robert Björklind (projektledare, inventering och rapport). Christoph Kircher (GIS och kartor). Mova Hebert (Kvalitetsgranskning).

Kontaktperson för denna rapport: Robert Björklind, robert.bjorklind@calluna.se eller 013-12 25 75.

Internt projekt: RBD0043 Lotorp Tallgläntan NVI och trädinmätning 2013

Calluna AB Linköping slott, 582 28 Linköping

1. Sammanfattning

En Naturvärdesinventering (NVI) samt trädinmätning utfördes 2013-04-23 inom Tallgläntan i Lotorp inför detaljplaneläggning av området. Inom den nya avgränsningen för detaljplanen är den delen som ligger väster om vägen till stora delar lämplig att bebygga ur naturvärdessynpunkt.

Vid inventeringen 2013 har fem områden naturvärdesklassats, två av dem har naturvärdesklassen 2 och tre har naturvärdesklassen 3. 205 träd har mätts in vid trädinmätningen.

De naturvärdesklassade områdena består av en damm, två skogsdungar med äldre tall, en trädrad av al längs med Lotorpsån samt delar av Lotorpsån och Kärringfisket. De områden som främst kan tänkas komma i konflikt med bebyggelse är 22 och 23. En bedömning av hela området från inventeringarna 2012 och 2013 med inventering av områden och trädinmätning som underlag är slutsatserna följande. Område fyra avråder vi starkt från att exploatera då mängden värdefulla träd är mycket stort och där finns skyddsvärda arter som talticka (NT) i tämligen riklig mängd samt spår efter den reliktboken (NT). Det är även troligt att den enligt fågeldirektivet skyddade spillkråkan förekommer i området då bohål efter den finns i området. I område 2 kan det finnas utrymme för viss exploatering men det är kuperat och svårbebyggt, bättre då att bygga väster om de södra delarna av område 2.

Område 10 har en hög koncentration av naturvärdesträd i klass 2 och enstaka klass 1. Bebyggelsen i detta område bör främst utföras längs med vägen och då med ambitionen att spara klass 1 träd. Området väster om vägen i det nya detaljplaneområdet bör bebyggas först. Det är fördelaktigt att spara ett homogent skogsområde i östra delen av område nr 10 som kan kopplas samman med område 4 utan bebyggelse mellan dessa. Naturvärdesområdena 3, 11, 16, 20, 22, och 23 är områden som är små och som bör kunna undantas från bebyggelse då byggmöjligheter finns i anslutning till dessa.

Område 24 ligger vid badplats och bör inte vara aktuell för bebyggelse och det ligger även precis vid strandkanten i ett smalt landområde mellan badplats och ån.

Område 21 är en damm på befintlig tomtmark och 25 är vattenmiljön vid Lotorpsån och Kärringfisket.

2. Bakgrund och allmän beskrivning av området

Uppdrag

Våren 2013 fick Calluna AB i uppdrag av Finspångs kommun att utföra en kompletterande naturvärdesinventering samt trädinmätning i området Tallgläntan i Lotorp. Uppdraget innebar att kartlägga naturvärdena i ett utökat detaljplaneområde samt att mäta in värdefulla träd inom detaljplaneområdet. Naturinventeringen har utförts med Callunas metodik, NVI (Naturvärdesinventering). Delar av området ligger inom strandskyddet som är 100 m. Området är utsett som LIS-område (landsbygdsutveckling i strandnära läge). För trädinmätningen har Calluna fått hjälp av mätningenjör från Finspångs tekniska verk.

Syftet med uppdraget

Underlaget ska avgränsa värdefull natur och vara vägledande i arbetet med att upprätta en detaljplan för området. Känslighet för naturvärdesklassade områden samt hänsyn/åtgärd redovisas.

Avgränsning av arbetet

En NVI innebär att värdefull natur avgränsas och naturvärdesklassas. Detta har skett för det område som omfattas av detaljplanen och visas på kartbilagan. I detta uppdrag har även en särskild trädinmätning utförts. I denna rapport redovisas delområden med naturvärde i det utökade området som lagts till detaljplanen samt trädininventeringen. För beskrivning och klassning för resten av detaljplaneområdet se tidigare rapport. Förslag på hänsynsåtgärder omfattar både den ursprungliga avgränsningen och det utökade området.

Allmän beskrivning av området

Detaljplaneområdet ligger i anslutning till Lotorpsån där den är bred och mer påminner om en liten sjö, Kärringfisket. Två områden har inventerats, ett söder om Kärringfisket och ett norr om. Det södra området heter Tallgläntan. De inventerade områdena ligger i kuperad terräng med berg och sluttningar med mindre flacka inslag. I området dominerar barrskog där tall ofta är överståndare. Även gran är ett allmänt inslag men är ofta yngre än tallarna. Spritt i området förekommer äldre tallar och i delar mycket gamla tallar. Tallarna växer både i tätare skog och på glesare hållmarker. I den södra delen av Tallgläntan växer ädellöv tämligen allmänt tillsammans med barrträden. Några av de vanliga arterna är ask, alm och lönn. I sydost, där Lotorpsån är smalare, finns ett större inslag av äldre al nära vattnet. I den södra delen av Tallgläntan finns en rad husgrunder och stensättningar efter hus och verksamheter. Stora delar av det inventerade området ingår i Finspångs kommuns naturvårdsprogram klass 2. Det utökade området för detaljplanen sträcker sig främst mer väster ut och där domineras området av yngre lövskog på tämligen flack mark och med mindre inslag av fuktiga områden. Även en grusplan för fotboll samt tomtmark i norr ingår i området. I öster är området utökat till att delar av Kärringfisket och Lotorpsån med intilliggande badplats ingår.

3. Metodik

Metodiken är anpassad för att relativt snabbt finna natur med höga värden i exploateringsområden och benämns Naturvärdesinventering (NVI). Inventeringen utförs genom att genomströva exploateringsområdet och på så sätt kartlägga natur med högre naturvärden än så kallad vardagsnatur.

Vid inventeringen söker man efter komponenter som kan kopplas till naturvärden som t.ex. död ved, grova träd och hydrologiskt intakta sumpskogar. I potentiella områden söks även efter kärleväxter, lavar, svampar och mossor som räknas till signal- och indikatorarter. Dessa kan i olika grad visa på värdefulla naturområden där nämnda arter har specifika krav på sin miljö.

En beskrivning sammanställs för respektive delområde som beskriver dess karaktär och komponenter, som t.ex. trädslag, trädskiktets slutenhet, död ved och förekommande vegetation. Ett särskilt stycke skrivs som lyfter fram de främsta naturvärdena i området och här används ofta förekommande signalarter.

Områdena klassas sedan efter en tregradig skala:

- Klass 1 innebär mycket höga naturvärden och kan sägas motsvara riksintresse och regionalt intresse.
- Klass 2 innebär höga naturvärden och motsvarar ungefär kommunalt intresse.
- Klass 3 innebär naturvärden och är lokalt intresse och i vissa fall natur som kan räknas som framtidsvärden.

Vi denna inventering har en särskild trädinmätning gjorts och alla inmätta träd redovisas i bilaga 3 där data om träden kan utläsas. Kartan med trädinmätningen finns som bilaga 1.

Trädinmätningen är indelad i två klasser: klass 1 och 2. Klass 1 innebär träd med mycket höga eller höga naturvärden och som är viktiga att spara vid en exploatering. Klass 2 innebär träd med naturvärden eller träd som har potential att inom en tämligen begränsad tidsperiod (ca 20-30 år) har möjlighet att utveckla naturvärden och att kunna förstärka områdets naturvärden knutna till gamla träd.

4. Resultat och slutsatser

Vid inventeringen har fem områden naturvärdesklassats, två av dem har naturvärdesklass 2 och tre har naturvärdesklass 3.

De naturvärdesklassade områdena består av en damm, två skogsdungar med äldre tall, en trädrad av al längs med Lotorpsån samt delar av Lotorpsån och Kärringfisket. De områden som främst kan tänkas komma i konflikt med bebyggelse är områdena nummer 22 och 23. Dessa områden är dock tämligen små och bör kunna sparas vid detaljplanearbetet.

Större delar av den utökade detaljplanegränsen i väster är ur naturvärdessynpunkt lämplig att bebygga.

Trädinmätningen visar att det finns en större mängd träd som har kvalificerat sig till antingen klass 1 eller 2. Vid trädinmätningen har 52 träd fått klass 1 och 153 träd klass 2. Koncentrationen av träd med klass 1 är högst i område 4. Området är klassat till naturvärdesklass 1 och har mycket höga naturvärden se rapporten ”Naturinventering inför detaljplan för Tallgläntan, Lotorp 2012 Calluna AB, Linköping” naturvärdesinventering för området. För detta område är det viktigt att efterföljare med yngre generationer av tall kan ta över de höga naturvärdena när de gamla så småningom dör. I området finns åtminstone två rödlistade arter: tallticka (NT) och reliktböck (NT). Det finns också hackhål efter spillkråka, en art som är med i EU:s fågeldirektiv och för vilka särskilda skyddsområden ska avsättas. Vi avråder starkt för exploatering i område 4, låt istället detta område bli ett kärnområde för naturvärden och rekreation.

Även i område 3, som är ett litet område finns ett stort antal träd med klassen 1. Dessa träd är viktiga att spara och den lilla yta som detta utgör bör gå att integrera i detaljplanen.

I område 2 förekommer klass 1 träd och även träd i klass 2, särskilt i den södra delen. Naturvärdena gynnas av att så många som möjligt av träden sparas. Området är i stora delar kuperat vilket gör det mindre lämpligt för bebyggelse, bättre då att bygga väster om de södra delarna av område 2.

Område 10 har ett stort antal träd av klass 2 inmätta och ett fåtal klass 1. Många av träden med klass 2 har begränsade naturvärden men har framtida potential. Koncentrationen av träd med naturvärde är stor förutom längst i norr där det endast förekommer ett fåtal träd med naturvärde. Området kan bebyggas i delar och ändå behålla stora delar av naturvärdena.

Rekommendationen för detta område är att främst bebygga längs med vägen och att då spara de träd som har klass 1. Vi rekommenderar också att man sparar de östra delarna som ett obrutet område och ej styckar upp det. Det är också av stort värde om områdena 10 och 4 kan kopplas ihop i ett skogsstråk som inte delas av med bebyggelse.

Område 11 är ett litet område på en udde med senvuxna träd där det inte finns plats för bebyggelse.

Område 16 är ett mindre parti i skogen med hög koncentration av träd med klass 2 och ett klass 1 träd. Detta område bör sparas vid bebyggelse och istället utnyttja omkringliggande skog.

Område 20 är ett mycket litet område med flera klass 1-träd. Detta bör undantas från bebyggelse.

Område 22 ligger i ett stråk som är lämpligt för bebyggelse. Just detta bestånd vore fördelaktigt att kunna spara. Värdena på tallarna är dock främst knutna till att de kan bli ett värdefullt tillskott i framtiden.

Område 23 är ett litet område med inslag av gamla tallar och som bör sparas. Flera tallar har givits klassen 1.

Område 24 är alar längs med Lotorpsån som bör kunna sparas vid exploateringen då bebyggelse troligtvis inte planeras vid badplatsen och då de växer precis vid ån.

Kartan över det inventerade området och de klassade områdena finns i bilaga 2.

5. Områdesbeskrivningar

21. Damm

Naturvärdesklass 3, naturvärde

Naturvärde

Objektets naturvärden är knutna till den solexponerade vattenmiljön som gynnar vattenlevande organismer som t.e.x sländor och groddjur.

Beskrivning

Objektet är en damm som ligger på tomtmark. Vattnet är solexponerat och endast några enstaka alar med stamdiametern 2-3 dm växer vid kanten. Dammen omges av klippt gräsmatta och kanterna är flacka mot söder och lite brantare mot norr. Den verkar vara tämligen djup och i den finns det sannolikt under växtsäsong rikligt med vegetation. Vid besöket sågs tämligen rikligt med kaveldun. Dammen har kontakt med Kärringfisket genom en modifierad vägtrumma.

Känslighet

Naturvärdena påverkas negativt om dammen tas bort.

Hänsyn/åtgärder

Låt dammen vara kvar.

22. Talldunge

Naturvärdesklass 3, visst naturvärde

Naturvärde

Områdets naturvärden är knutna till de gamla tallarna som visar tecken på hög ålder genom att ha början till pansarbark. Gamla tallar har potential att hysa ovanliga och hotade arter.

Beskrivning

I området finns en talldunge med tämligen gamla tallar som växer i anslutning till befintlig väg. Marken är ganska flack med inslag av mindre fuktområden. Tall med stamdiametern 4-5 dm dominerar i trädsiktet. Tallarna visar tecken på att de börjar bli gamla genom att de börjar få pansarbark och att de har grova grenar i kronan. Björk med stamdiametern 2-4 dm förekommer allmänt som underståndare och enstaka björk mäter 5 dm i diameter och har grov bark. Lönn med diametern 1-3 dm växer glest i området och även ask och sälg med diametern 1 dm. I busksiktet växer allmänt sly av t.ex. ask och asp. I fåltsiktet växer arter som kruståtel, örnbräken och tuvtåtel. I bottensiktet är hus- och vägmossa vanliga. Död ved förekommer glest som klen död ved.

Känslighet

Naturvärdena påverkas negativt om träden avverkas.

Hänsyn/åtgärder

Försök om möjligt att integrera tallbeståndet i byggplanerna.

23. Skogsdunge

Naturvärdesklass 2, högt naturvärde

Naturvärde

Områdets naturvärden är främst knutna till de gamla tallarna som visar tecken på hög ålder genom början till pansarbark och kronor med grova grenar. Gamla tallar har potential att hysa ovanliga och hotade arter. Några av askarna börjar bli äldre och har framtida potential att hysa t.ex. mer krävande lavar. Asken är rödlistad (VU).

Beskrivning

Området är en mindre höjd belägen mellan grusplan och tomtmark. På höjden växer tallar med stamdiametern 5-6 dm och flera av dem har början till pansarbark, grova grenar i kronorna eller grov bark som visar på hög ålder. I området växer även flera askar med diametern 2-5 dm. Flera av dem har börjat få en grövre barkstruktur. I buskskiktet växer ask sly glest. I fältskiktet dominerar bredbladiga gräs med inslag av humleblomster.

Känslighet

Förutsättningarna för naturvärden försvinner om träden avverkas.

Hänsyn/åtgärder

Försök om möjligt att integrera trädbeståndet i byggplanerna.

24. Alar längs med Lotorpsån

Naturvärdesklass 3, visst naturvärde

Naturvärde

Områdets naturvärden är främst knutna till alarna som börjar bli gamla. Alarna är potentiella boträd för fågel och ger värdefull skuggning till vattnet. När alarna får håligheter är de även värdefulla för t.e.x insekter.

Beskrivning

Alldeles invid Lotorpsåns strand växer alarna tämligen tätt. De har en stamdiameter på 2-5 dm och flera av den har grov bark som tecken på tämligen hög ålder. Alarna är vidkroniga och friska. Tillsammans med alarna växer även björk med en dominerande diameter på 1-2 dm och enstaka björk mäter 5 dm i diameter. I buskskiktet växer främst al med ett mindre inslag av lönn.

Känslighet

Området påverkas negativt om de alarna avverkas.

Hänsyn/åtgärder

Alarna växer precis vid ån och bör kunna sparas vid eventuella byggplaner.

25. Lotorpsån samt delar av Kärringfisket

Naturvärdesklass 2, högt naturvärde

Naturvärde

Områdets naturvärden är knutna till Lotorpsån. Ån hyser värden för fisk och andra vattenlevande organismer.

Beskrivning

Området omfattar mindre delar av Lotorpsån samt Kärringfisket. Lotorpsån rinner i denna del lugnt fram och är tämligen djup och vidgar sig ut en sjö som kallas Kärringfisket. Längs kanterna av ån växer al. Strax söder om området finns en fördämning av Lotorpsån.

Känslighet

Området påverkas negativt av fysiska åtgärder som grävande och grumling.

Hänsyn/åtgärder

Undvik arbeten i vattnet som påverkar vattenkvaliteten och bottenarna.

6. Referenser

Artdatabanken. Utdrag från artdatabanken

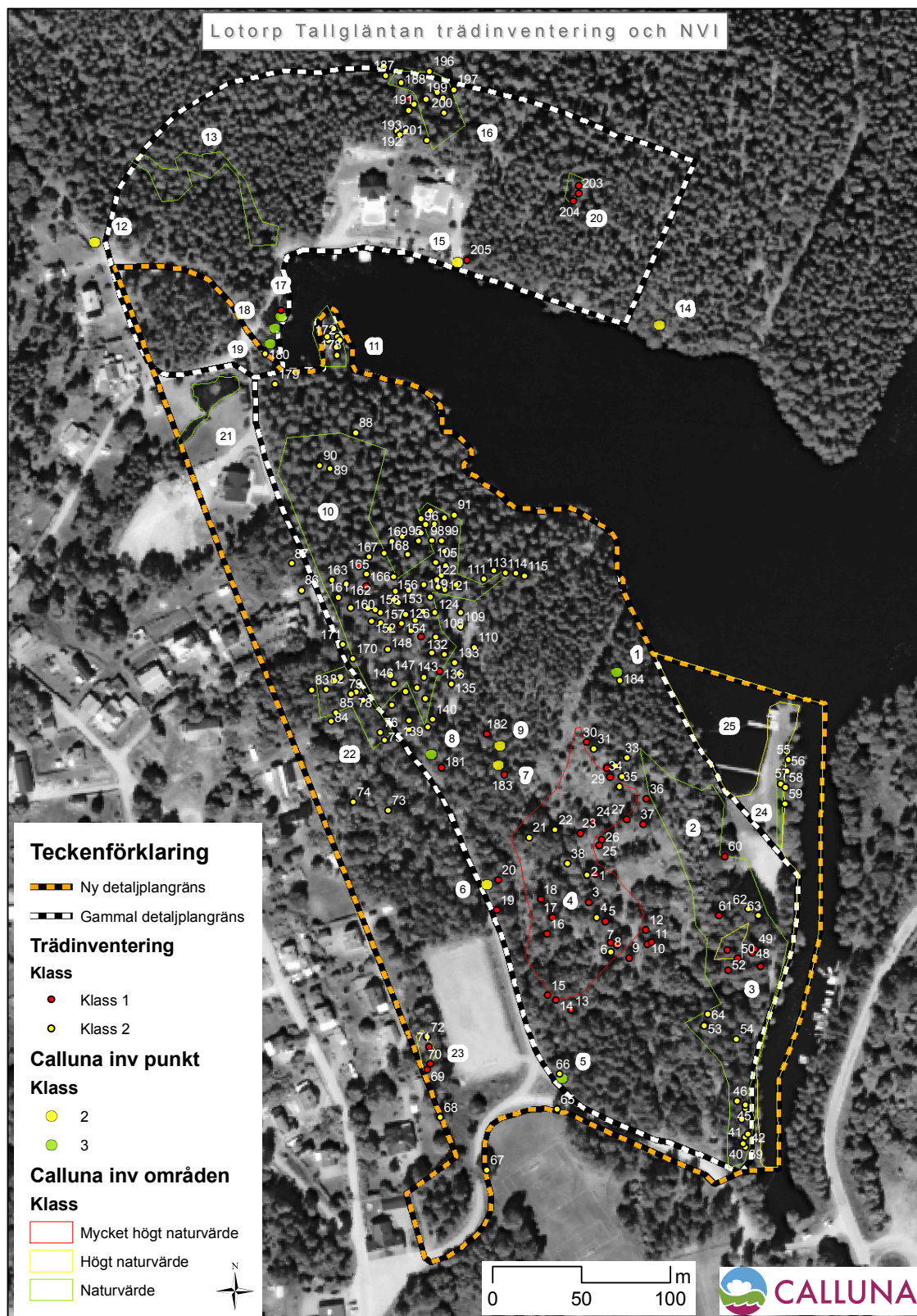
Finspångs kommuns naturvårdsprogram 2003

Länsstyrelsen Östergötland; gis.lst.se/lstgis/

Nitare, J. 2005. Signalarter, Indikatorer på skyddsvärd flora över kryptogamer. Skogsstyrelsen.

Bilaga 1

Karta över trädinventeringen 2013. Naturvärdesklassade områden från 2012-2013 som tunna linjer i färg som naturvärdesklassen för området.



Bilaga 2

Karta över det inventerade området med naturvärdesklassade områden från inventeringen 2012 och 2013.



Bilaga 3 resultat från trädinmätningen

| Nr | Klass | Träd- slag | Stam- diameter | Pansar- bark | Grov bark | Tidigt stadie av pansarbark | Plattad krona | Tätt grenverk i kronan | Grova grenar | Utmärkande senvuxen | Kommentar |
|----|-------|---------------|-------------------|-----------------|--------------|--------------------------------|------------------|---------------------------|-----------------|------------------------|--|
| 1 | 1 | Tall | 6,5 | | | x | x | | x | x | Kläckhål efter insekter |
| 2 | 2 | Tall | 5 | | | x | x | | x | x | |
| 3 | 1 | Tall | 6,5 | x | | | x | | x | x | |
| 4 | 2 | Tall | 5 | | x | | | | x | x | |
| 5 | 1 | Tall | 8 | x | | | | | x | x | |
| 6 | 1 | Tall | 7 | x | | | x | | x | x | |
| 7 | 1 | Tall | 5 | | | x | | | | x | Tallticka(NT) |
| 8 | 2 | Tall | 4 | | | | | | | | Högstubbe av tall med myckert kläckhål |
| 9 | 1 | Tall | 5,5 | | x | | x | | x | x | Tallticka (NT). Hål efter spillkråka, troligen kläckhål efter den rödlistade (NT) reliktbocken |
| 10 | 1 | Tall | 5 | | x | | | | | | |
| 11 | 1 | Tall | 8 | | | x | x | | x | x | Tallticka (NT). Hål efter spillkråka. |
| 12 | 1 | Tall | 5 | | | x | | | x | x | |
| 13 | 1 | Tall | 8,5 | | x | x | | | x | x | Troligen kläckhål efter den rödlistade reliktbocken (NT) |
| 14 | 1 | Tall | 5,5 | x | | | | | x | x | Död topp |
| 15 | 1 | Tall | 6 | x | | | x | | x | x | |
| 16 | 1 | Tall | 5 | x | | | x | | x | | Tallticka (NT), spillkråkehål |
| 17 | 1 | Tall | 5,5 | x | | | x | | x | | Färska hål efter hackspett |
| 18 | 1 | Tall | 6 | | | x | x | | x | | |

| Nr | Klass | Träd- slag | Stam- diameter | Pansar- bark | Grov bark | Tidigt stadie av pansarbark | Plattad krona | Tätt grenverk i kronan | Grova grenar | Utmärkande senvuxen | Kommentar |
|----|-------|---------------|-------------------|-----------------|--------------|--------------------------------|------------------|---------------------------|-----------------|------------------------|--|
| 19 | 1 | Tall | 5 | x | | | x | | x | | Tallticka (NT), spillkråkehål |
| 20 | 1 | Tall | 5 | x | | | x | | x | | Tallticka (NT) |
| 21 | 2 | Gran | 7 | | x | | | | x | | |
| 22 | 2 | Tall | 3 | x | | | x | | x | x | |
| 23 | 1 | Tall | 5 | | x | | x | | x | | |
| 24 | 1 | Tall | 5,5 | x | | | x | | x | x | |
| 25 | 1 | Tall | 5 | | | x | x | | x | | |
| 26 | 1 | Tall | 5 | | | x | | | x | x | |
| 27 | 1 | Tall | 4,5 | | | | | | | x | |
| 28 | 1 | Tall | 5 | | | x | x | | x | | |
| 29 | 1 | Tall | 4,5 | | | | | | | | Högstubbe av tall hackspett hål , kläckhål efter insekter. |
| 30 | 1 | Tall | 5 | | x | | x | | x | | |
| 31 | 2 | Tall | 3 | | | x | | | | x | |
| 32 | 2 | Tall | 3 | | | x | x | | x | x | |
| 33 | 2 | Tall | 3 | | | x | | | | x | |
| 34 | 2 | Tall | 4 | | | x | x | | x | | |
| 35 | 2 | Tall | 4 | | x | | x | | x | x | |
| 36 | 1 | Tall | 5,5 | x | | | | | x | x | |
| 37 | 1 | Tall | 5 | | x | x | x | | | | |

| Nr | Klass | Träd- slag | Stam- diameter | Pansar- bark | Grov bark | Tidigt stadie av pansarbark | Plattad krona | Tätt grenverk i kronan | Grova grenar | Utmärkande senvuxen | Kommentar |
|----|-------|---------------|-------------------|-----------------|--------------|--------------------------------|------------------|---------------------------|-----------------|------------------------|---|
| 38 | 2 | Sälg | 6 | | x | | | | | | Flerstammig, stammar 1-6 dm. Rikligt med kläckhål troligen myskbock som är värdeart för sälg. |
| 39 | 2 | Al | 6 | | x | | | | | | |
| 40 | 2 | Al | 5 | | x | | | | | | |
| 41 | 2 | Al | 5 | | x | | | | | | |
| 42 | 2 | Al | 5 | | x | | | | | | |
| 43 | 2 | Al | 5,5 | | x | | | | | | |
| 44 | 2 | Al | 5 | | x | | | | | | |
| 45 | 2 | Al | 5 | | x | | | | | | |
| 46 | 2 | Björk | 5,5 | | x | | | | | x | |
| 47 | 1 | Tall | 7,5 | x | | | x | | x | | Tallticka (NT) |
| 48 | 1 | Tall | 5,5 | | | | x | | x | | |
| 49 | 1 | Tall | 5,5 | | | | | | x | | Mindre fågelbo |
| 50 | 1 | Tall | | x | | | x | | x | | |
| 51 | 1 | Tall | 5 | | x | | x | | x | | |
| 52 | 1 | Tall | 6,5 | | | x | | | x | | |
| 53 | 2 | Tall | 6 | | x | | | | | | |
| 54 | 2 | Tall | 5 | | | | | | | | |
| 55 | 2 | Tall | 6 | | x | | | | | | |
| 56 | 2 | Al | 5 | | x | | | | | | |
| 57 | 2 | Al | 5 | | x | | | | | | |
| 58 | 2 | Al | 6 | | x | | | | | | |
| 59 | 2 | Al | 5 | | x | | | | | | |
| 60 | 1 | Lönn | 6 | | x | | | | | | Hållighet med mulm. |

| Nr | Klass | Träd- slag | Stam- diameter | Pansar- bark | Grov bark | Tidigt stadie av pansarbark | Plattad krona | Tätt grenverk i kronan | Grova grenar | Utmärkande senvuxen | Kommentar |
|----|-------|---------------|-------------------|-----------------|--------------|--------------------------------|------------------|---------------------------|-----------------|------------------------|--|
| 61 | 1 | Gran | 8 | | x | | | | x | | Kläckhål troligen efter granbarkgnagare, värdeart för gran |
| 62 | 2 | Asp | 5,5 | | x | | | | | | Bohål |
| 63 | 2 | Asp | 5 | | x | | | | | | Bohål |
| 64 | 2 | Björk | 5 | | x | | | | | | Två stammig |
| 65 | 2 | Björk | 5 | | x | | | | | | |
| 66 | 2 | Sälg | 5,5 | | x | | | | | | |
| 67 | 2 | Al | 5,5 | | x | | | | | | |
| 68 | 2 | ask | 4 | | | | | | | | Trestammig med 4 dm stammar |
| 69 | 1 | Tall | 5,5 | | | x | | | x | | |
| 70 | 1 | Tall | 5 | x | | | | | x | | |
| 71 | 1 | Tall | 5 | | | | x | | x | | |
| 72 | 2 | Ask | 4 | | x | | | | | | Tvåstammig |
| 73 | 2 | Björk | 6,5 | | x | | | | | | |
| 74 | 2 | Tall | 5,5 | | | x | x | | | | |
| 75 | 2 | Tall | 5 | | x | | | | | | |
| 76 | 2 | Tall | 5 | | x | | | | | | |
| 77 | 2 | Tall | 5 | | | x | | | | | |
| 78 | 2 | Tall | 5,5 | | x | | | | x | | |
| 79 | 2 | Tall | 6,5 | | x | | | | x | | |
| 80 | 2 | Tall | 5,5 | | | x | | | | | |
| 81 | 2 | Tall | 5 | | x | x | x | | x | | |
| 82 | 2 | Tall | 6 | | x | | | | | | |
| 83 | 2 | Tall | 5 | | | x | | | | | |
| 84 | 2 | Tall | 5 | | x | | | | | | |
| 85 | 2 | Tall | 4 | | | x | | | x | | |
| 86 | 2 | Tall | 5,5 | | | | | | x | | |

| Nr | Klass | Träd- slag | Stam- diameter | Pansar- bark | Grov bark | Tidigt stadie av pansarbark | Plattad krona | Tätt grenverk i kronan | Grova grenar | Utmärkande senvuxen | Kommentar |
|-----|-------|---------------|-------------------|-----------------|--------------|--------------------------------|------------------|---------------------------|-----------------|------------------------|-----------|
| 87 | 2 | Asp | 5,5 | | x | | | | | | |
| 88 | 2 | Tall | 5,5 | | | x | | | x | | |
| 89 | 2 | Tall | 4,5 | | x | | | | | x | |
| 90 | 2 | Tall | 5 | | | | | | x | | |
| 91 | 2 | Tall | 5 | | | | | x | | | |
| 92 | 2 | Tall | 5 | x | x | | | | | x | |
| 93 | 2 | Tall | 4 | | x | | | x | | x | |
| 94 | 2 | Tall | 5 | | | x | | x | | | |
| 95 | 2 | Tall | 5 | | x | | | x | | | |
| 96 | 2 | Tall | 5 | | | | | x | | | |
| 97 | 2 | Tall | 4,5 | | | x | | | | | |
| 98 | 2 | Tall | 5 | | | | | x | | | |
| 99 | 2 | Tall | 5 | | x | | | x | | | |
| 100 | 2 | Tall | 5 | | x | | | x | | | |
| 101 | 2 | Tall | 5 | | x | | | x | | | |
| 102 | 2 | Tall | 4,5 | | x | | | x | | | |
| 103 | 2 | Tall | 4,5 | | | x | | x | | | |
| 104 | 2 | Tall | 4,5 | | | x | | x | | | |
| 105 | 2 | Tall | 4,5 | | | x | | x | | | |
| 106 | 2 | Tall | 4,5 | | | x | | | | | |
| 107 | 2 | Tall | 4,5 | | | x | | | | | |
| 108 | 2 | Tall | 5 | | x | | | x | | x | |
| 109 | 2 | Tall | 5 | | x | | | x | | | |
| 110 | 2 | Tall | 4 | | x | | | x | | | |
| 111 | 2 | Tall | 5 | | x | | | x | | | |
| 112 | 2 | Tall | 4,5 | | | x | | x | | | |
| 113 | 2 | Tall | 5 | | | x | | x | | | |
| 114 | 2 | Tall | 5 | | | x | | x | | | |
| 115 | 2 | Tall | 5 | | | x | | x | | | |

| Nr | Klass | Träd- slag | Stam- diameter | Pansar- bark | Grov bark | Tidigt stadie av pansarbark | Plattad krona | Tätt grenverk i kronan | Grova grenar | Utmärkande senvuxen | Kommentar |
|-----|-------|---------------|-------------------|-----------------|--------------|--------------------------------|------------------|---------------------------|-----------------|------------------------|--------------|
| 116 | 2 | Tall | 5,5 | | x | | | x | | | |
| 117 | 2 | Tall | 4,5 | | | x | | x | | x | |
| 118 | 2 | Tall | 5 | | x | | | x | | | |
| 119 | 2 | Tall | 5 | | | x | | x | | | |
| 120 | 2 | Tall | 4,5 | | | x | | x | | | |
| 121 | 2 | Tall | 4 | | | x | | x | | | |
| 122 | 2 | Tall | 4 | | | x | | x | | x | |
| 123 | 2 | Tall | 5 | | | x | | x | | | |
| 124 | 2 | Tall | 4 | | | x | | x | | x | |
| 125 | 2 | Tall | 5 | | | x | | x | | | |
| 126 | 2 | Tall | 5 | | | x | | x | | | |
| 127 | 2 | Tall | 5 | | x | | | x | | | |
| 128 | 2 | Tall | 4 | | x | | | x | | | |
| 129 | 1 | Tall | 4,5 | | | x | | | x | x | |
| 130 | 2 | Tall | 4 | | x | | | x | | | |
| 131 | 2 | Tall | 4,5 | | x | | | x | | | |
| 132 | 2 | Tall | 5 | | | x | | x | x | | |
| 133 | 2 | Tall | 4,5 | | x | | | x | x | | |
| 134 | 2 | Tall | 4,5 | | x | | | x | x | | |
| 135 | 2 | Tall | 5 | | | x | | | x | | |
| 136 | 1 | Tall | 5,5 | | | x | | | x | | Hackspetthål |
| 137 | 2 | Tall | 5 | | x | | | x | x | | |
| 138 | 2 | Tall | 5 | | x | | | x | | | |
| 139 | 2 | Tall | 4,5 | | x | | | x | | | |
| 140 | 2 | Tall | 5 | | | | | x | x | | |
| 141 | 2 | Tall | 5 | | | x | | x | x | | |
| 142 | 2 | Tall | 4 | | | x | | x | | | |
| 143 | 2 | Tall | 4,5 | | | x | | x | x | | |
| 144 | 2 | Tall | 4,5 | | | x | | | | | |

| Nr | Klass | Träd- slag | Stam- diameter | Pansar- bark | Grov bark | Tidigt stadie av pansarbark | Plattad krona | Tätt grenverk i kronan | Grova grenar | Utmärkande senvuxen | Kommentar |
|-----|-------|---------------|-------------------|-----------------|--------------|--------------------------------|------------------|---------------------------|-----------------|------------------------|-----------|
| 145 | 2 | Tall | 5 | | | x | | x | | | |
| 146 | 2 | Tall | 5 | | | x | | | x | | |
| 147 | 2 | Tall | 5 | | x | | x | | x | | |
| 148 | 2 | Tall | 5 | | x | | | x | x | | |
| 149 | 1 | Tall | 5 | x | | | | x | | | |
| 150 | 2 | Tall | 4,5 | | x | | | x | | | |
| 151 | 2 | Tall | 5 | | x | | | x | | | |
| 152 | 2 | Tall | 5 | | x | | | x | | | |
| 153 | 2 | Tall | 4 | | | x | | x | | | |
| 154 | 2 | Tall | 5 | x | | | | | | | |
| 155 | 2 | Tall | 5 | | | x | | x | | | |
| 156 | 2 | Tall | 5,5 | | x | | | x | | | |
| 157 | 2 | Tall | 5 | | x | | | x | | | |
| 158 | 2 | Tall | 4,5 | | x | | | | | | |
| 159 | 2 | Tall | 5 | | x | | | x | | | |
| 160 | 2 | Tall | 5 | | x | | | x | | | |
| 161 | 2 | Tall | 5 | | x | | | x | x | | |
| 162 | 2 | Tall | 4,5 | | x | | | x | | | |
| 163 | 2 | Tall | 5 | | | x | | x | | | |
| 164 | 1 | Tall | 5,5 | | x | | | x | | | |
| 165 | 2 | Tall | 5 | | x | | | | | | |
| 166 | 1 | Tall | 5 | | x | | | | | | |
| 167 | 2 | Tall | 5 | | | | | x | | | |
| 168 | 2 | Tall | 5 | | | | | x | | | |
| 169 | 2 | Tall | 4,5 | | x | | | | | | |
| 170 | 2 | Tall | 5 | | x | | | x | x | | |
| 171 | 2 | Tall | 5 | | x | | | | | | |
| 172 | 2 | Tall | 3 | x | | | | | | x | |
| 173 | 2 | Tall | 3 | x | | | | | | x | |

| Nr | Klass | Träd- slag | Stam- diameter | Pansar- bark | Grov bark | Tidigt stadie av pansarbark | Plattad krona | Tätt grenverk i kronan | Grova grenar | Utmärkande senvuxen | Kommentar |
|-----|-------|---------------|-------------------|-----------------|--------------|--------------------------------|------------------|---------------------------|-----------------|------------------------|-----------|
| 201 | 2 | Gran | 6 | | x | | | | | | |
| 202 | 1 | Tall | 6 | | x | | | x | | | |
| 203 | 1 | Tall | 5 | | | x | | x | x | | |
| 204 | 1 | Tall | 5 | | | | | x | x | | |
| 205 | 1 | Tall | 6,5 | | | x | | x | x | | |