



FINSPÅNG

## Strategisk plan 2017-2019 och budget 2017



## KOMMUNSTYRELSENS ORDFÖRANDE HAR ORDET

Inför varje enskilt års budgetarbete kan vi konstatera att de medel som kommunen har att bedriva verksamhet för ökar. För budgetåret fördelar vi 1,2 miljarder kronor, där skolan och omsorgen i vanlig ordning får de största anslagen. Budget och strategisk plan för 2017 och framåt bygger på de senaste årens starkare ekonomi. Den får också extra lyftkraft av regeringens satsningar på välfärden med utbildning och arbete som viktiga områden.

Bland de 16 mål i den Strategiska planen som beskriver den riktning kommunfullmäktige vill se för Finspångs kommun prioriteras till 2017 framförallt tre målområden. Genom att stärka upp med mer resurser samt under kommande år sätta krav på att vi ska bli bättre inom de här delarna åstadkommer vi en höjning av såväl skolresultat, arbetsplatsens attraktivitet som Finspångs sociala hållbarhet. Budgeten innehåller också ett tillskott för de höga kostnaderna och tidigare underbudgeterade individ- och familjeomsorgen.

Budgeten innehåller därför ett generellt tillskott för bättre resultat i grundskolan. Skolan ska säkra att alla elever ges möjligheter att nå uppsatta mål. Eleverna ska mötas av engagerade ledare och kompetenta pedagoger. En av skolans största utmaningar är att kunna ge varje elev att hålla barnens naturliga nyfikenhet vid liv så att lusten att lära finns kvar genom hela skoltiden. Elever och lärare ska ha en inspirerande arbetsmiljö med tillgång till och kunskap att använda moderna pedagogiska verktyg. Därför genomför vi en satsning inför kommande IT-strategi med en-till-en-lösningar för högstadiet samt fler skolbibliotekarier för att förbättra läsresultaten.

I budgeten finns också en satsning på att reformera vuxenutbildningen. Självförsörjning och arbete åt alla är ett övergripande mål och arbetslöshet, i synnerhet ungdomsarbetslöshet, ska aktivt bekämpas. Detta är en av de stora framtidsutmaningarna. Dessutom tillkommer i budgeten medel för att säkra att våra unga får tillgång till jobberfarenhet under ferier.

I ett fördjupat samarbete med föreningslivet ska ytterligare möjligheter utvecklas för att ta hand om och integrera barn och unga i meningsfulla verksamheter. Genom att satsa ytterligare på sommaraktiviteter och öppen förskola vill vi ge familjer med barn och ungdomar en bra start i livet och öka deras delaktighet i samhället.

Det tredje strategiska området årets budget vill lyfta upp är kommunen som attraktiv arbetsplats. En del av detta är förstärkt fokus på arbetsmiljö och sjukskrivningar med ett tidigt och strukturerat rehabiliteringsarbete. Med god arbetsmiljö menas också tydliga förväntningar och rimliga förutsättningar. Ett förbättrat chefsstöd som underlättar arbetet med att utveckla medarbetare och verksamhet är en viktig del för att nå detta. Finspångs kommun ska vara en attraktiv arbetsgivare för att underlätta nyrekrytering och för att alla medarbetare inom kommunen ska känna en stolthet över sitt arbete och sin arbetsplats.

**Anders Härnbro (S)**

*Kommunstyrelsens ordförande*

# INNEHÅLL

KOMMUNSTYRELSENS ORDFÖRANDE HAR ORDET .....	2
KOMMUNENS ORGANISATION .....	4
STYR- OCH BUDGETPROCESS .....	6
VISION OCH MÅL FÖR FINSPÅNGS KOMMUN .....	7
STRATEGISK INRIKTNING .....	8
MÅL .....	10
<b>BUDGET 2017-2019</b> .....	<b>11</b>
RIKTLINJER FÖR GOD EKONOMISK HUSHÅLLNING .....	11
BUDGETANTAGANDEN .....	11
KOMMUNALSKATT OCH KOMMUNALEKONOMISK UTJÄMNING .....	12
BUDGETRAMARNAS FÖRÄNDRINGAR .....	13
EKONOMISKA RAMAR PER ANSVARSOMRÅDE (ANSLAGSBINDNING) .....	13
RESULTATBUDGET .....	14
ÖVRIGA BUDGETPOSTER .....	14
INVESTERINGSBUDGET .....	16
BALANSBUDGET .....	17
KASSAFLÖDEANALYS .....	18
NYCKELTAL .....	19
FÖRDJUPAD FINANSIELL ANALYS .....	20
<b>BILAGA KOMMUNENS STYRKORT MED INDIKATORER OCH STYRTAL</b> .....	<b>24</b>

## KOMMUNENS ORGANISATION

Sedan 2009 har Finspångs kommun en politisk organisation som bygger på tre viktiga principer

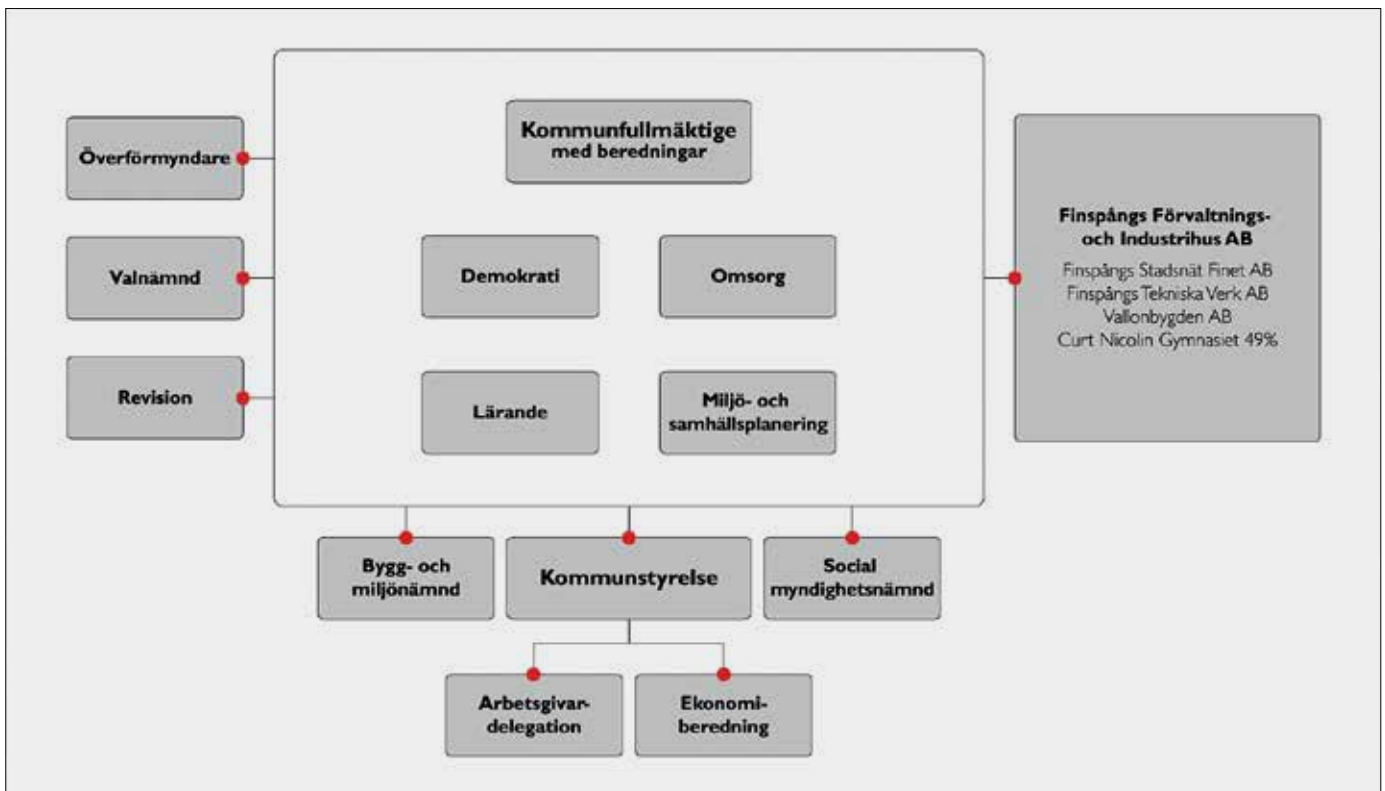
- Medskaparanda
- Två politiska nivåer: Kommunfullmäktige och kommunstyrelsen
- Effektivisera genom att utveckla demokratin, samverkan och helhetssyn

Under kommunfullmäktige finns beredningar som ska svara för att ta fram strategiska planer inom respektive verksamhetsområde. Beredningarna ska även svara för medborgardialog och omvärldsanalys.

Förutom beredningarna finns under kommunfullmäk-

tige de obligatoriska organen valnämnd, revision och överförmyndare samt en myndighetsnämnd för miljö-, hälso- samt plan- och bygglovsfrågor och en för sociala myndighetsfrågor.

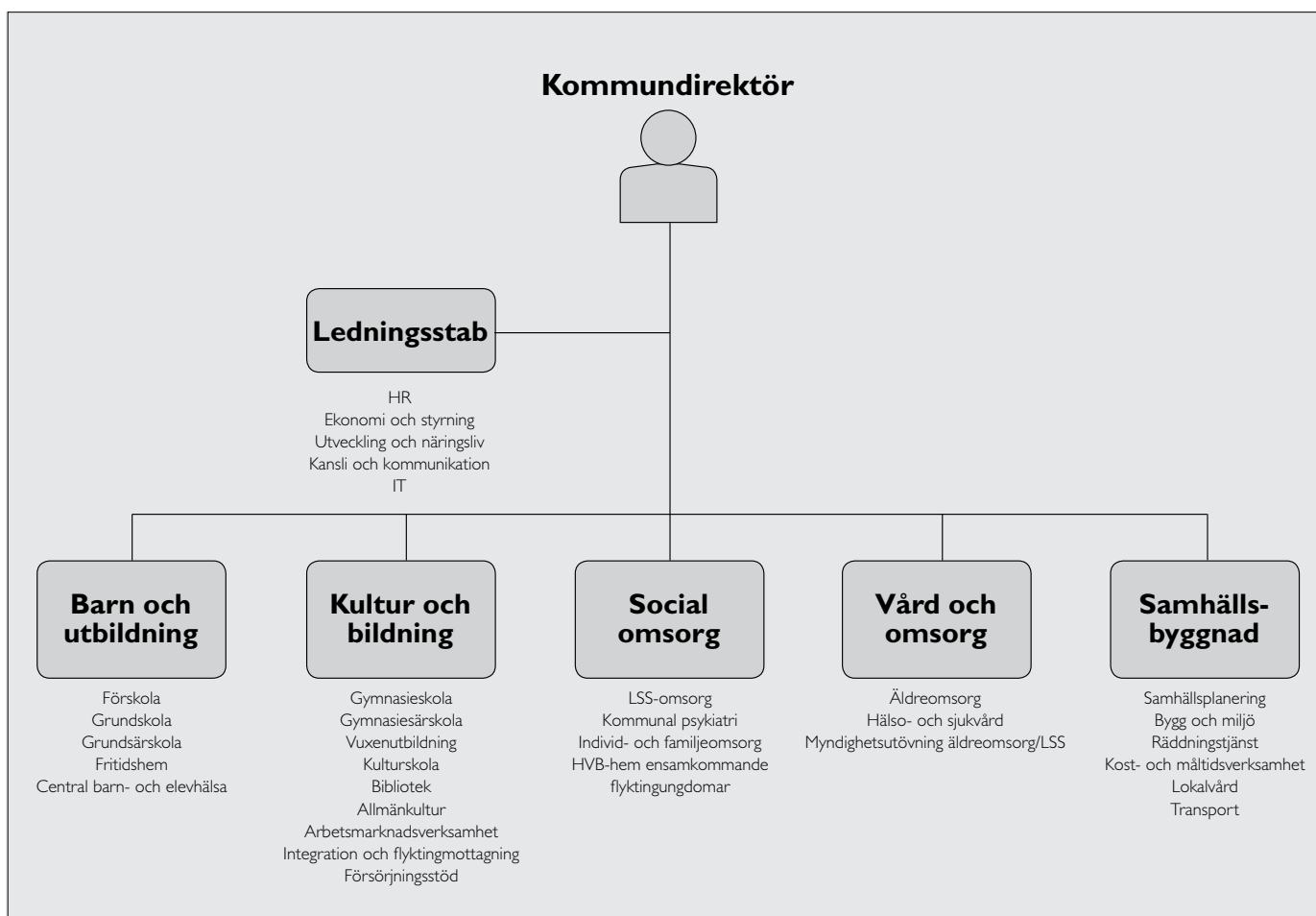
Kommunstyrelsen svarar för all verksamhetsdrift. Under kommunstyrelsen finns ekonomiberedningen och arbetsgivardelegationen.



Figur 1 Finspångs kommuns politiska organisation

Den administrativa organisationen har samlats under kommundirektören. Till sin hjälp att styra verksam-

heten har kommundirektören fem sektorchefer, ett antal strateger och ledningsstaben.



**Figur 2** Finspångs kommuns tjänstemannaorganisation



2016 lanserades Förmån Finspång med förmåner och erbjudanden för anställda inom kommunkoncernen. Ett av erbjudandena var Friskvårdsveckan som blev så lyckad att det beslutades om en uppföljning för 2017. Det innebär att även 2017 får alla anställda med månadslön i Finspångs kommunkoncern utan kostnad prova på olika aktiviteter, som till exempel vattengymna på Medley eller gå på föreläsningar om friskvård.

## STYR- OCH BUDGETPROCESS

Kommunfullmäktige har beslutat att Finspångs kommun ska arbeta efter en styrmodell baserad på principerna för balanserad styrning. Kommunens vision är vägledande för hur strategiska mål och framgångsfaktorer utformas.

Det övergripande budgetarbetet är koncentrerat till första halvåret och utmynnar i ett budgetbeslut i juni månad.

Den strategiska planen innehåller vår vision som talar om vart vi ska nå och strategier hur vi ska nå visionen. Den innehåller en ledningsdeklaration som beskriver vår värdegrund och här finns en beskrivning av den strategiska inriktningen för de kommande åren utifrån ett politiskt perspektiv. Vi har 16 övergripande mål inom perspektiven tillväxt- och utveckling, verksamhet, medarbetare och ekonomi. I en bilaga i strategiska planen finns styrkortet med indikatorer och styrtal som ska vara ett stöd i utvärderingen om målen är uppnådda.

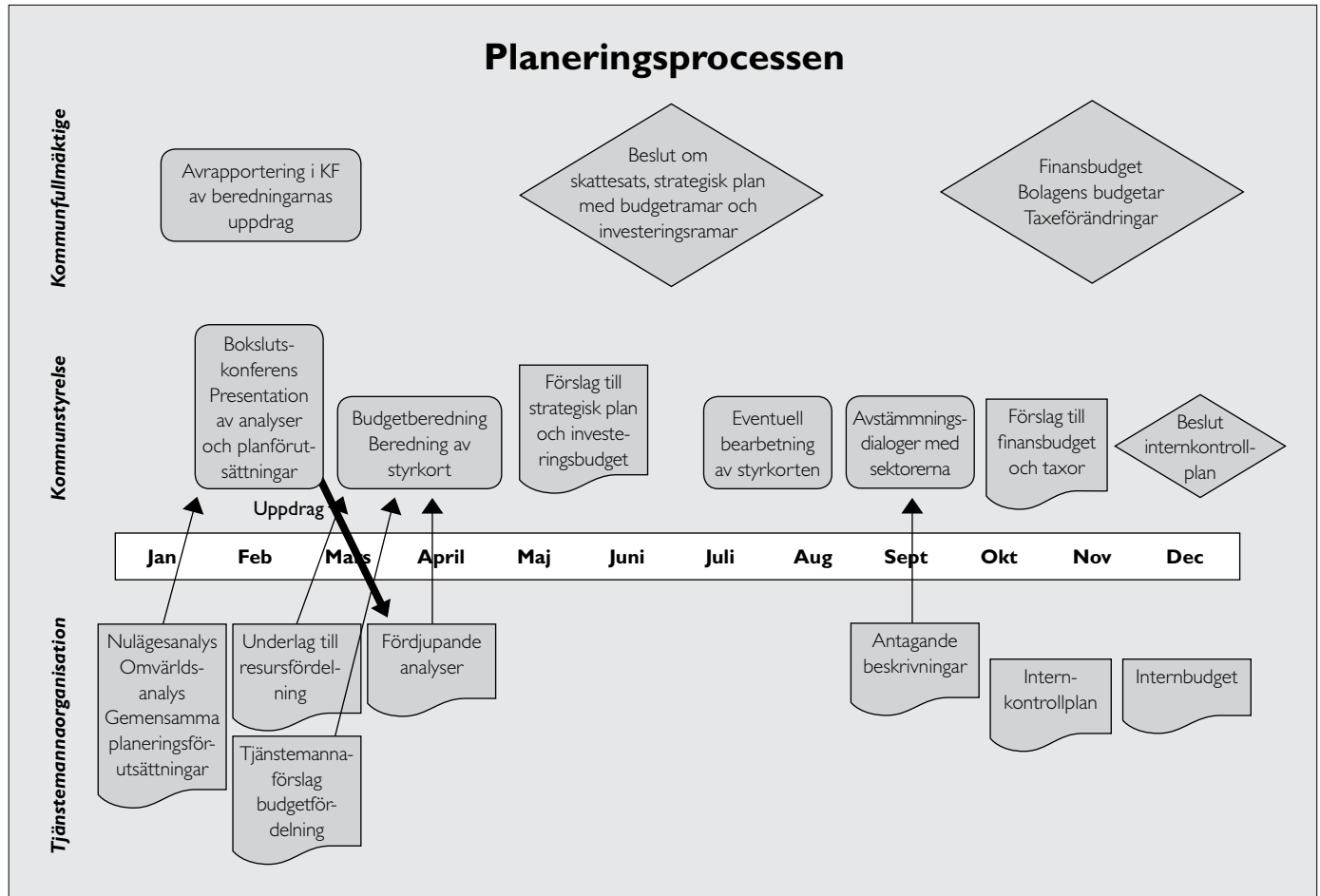
Beslutet om strategisk plan innehåller också budgetramar på sektorsnivå.

Efter beslutet i juni tar kommunstyrelsens arbete med verksamhetsplanering och budget vid.

Kommunstyrelsen utarbetar under hösten prioriterade uppdrag kopplade till målen. Utifrån mål och prioriterade uppdrag tar varje sektor och enhet fram en verksamhetsplan för året.

Styrmodellen med mål för olika perspektiv ska hjälpa till att öka fokus på den verksamhet som bedrivs, att göra rätt saker på rätt sätt, även om ekonomin fortfarande är den övergripande restriktionen.

Styrkort och prioriterade uppdrag följs upp två gånger per år tillsammans med ekonomiuppföljningen i delårsrapport och årsredovisning.



## VISION OCH MÅL FÖR FINSPÅNGS KOMMUN

Kommunfullmäktige beslutade i mars 2006 att fastställa följande vision för Finspångs kommun:

*Finspång är den attraktiva kommunen i en spännande region, där vi skapar utveckling och livskvalitet genom samverkan, öppenhet och nytänkande*

Vår vision innehåller värdeord och kärnvärden.

Vi betonar den **attraktiva** kommunen. Det är inte ett absolut tillstånd utan en fråga om vad vi är kända för och hur människor värderar kommunen. Det viktigaste är att de som bor i kommunen är stolta över sin bygd och förmedlar en bild av en attraktiv kommun.

Vi betonar **regionen** för att belysa vårt omvärldsberoende där främst en spännande och attraktiv region är viktig. Vi bor och verkar i allt större utsträckning i en region där vi har tillgång till bra boende, arbete, kommunikation, utbildning, service och kulturella upplevelser. Våra företag måste för sin utveckling ha tillgång till goda kommunikationer, kompetens, kompetensutveckling, samverkansparter inom en region.

Vi betonar **utveckling** som viktig för att kunna möta framtidens krav och vara konkurrenskraftiga.

Vi betonar **livskvalité** där vi ska bjuda både den mindre ortens kvaliteter och vad den större staden i regionen kan erbjuda. Vi vill lyfta fram de kvaliteter vi kan erbjuda med närhet och trygghet i boende, nära till arbete och service och nära till natur och en aktiv fritid. En barnvänlig kommun skapar livskvalité. Det står även för att vi lever jämställda i ett samhälle baserat på en hållbar utveckling.

Vi vill skapa vår framtid genom det vi är bra på, att **samverka** för att höja kvalité och effektivitet.

Vår kommun står för **öppenhet**. Vi vill öka medborgarnas medverkan i tidiga skeden av planeringsprocessen. Särskild omsorg vill vi ägna formerna för hur barn och ungdom skall komma till tals och påverka den bygd de skall växa upp i och ta över som vuxna. Öppenhet står även för att vi med öppen famn välkomnar de som flyttar hit från andra delar av landet och andra länder. I det öppna Finspång lever vi integrerade oavsett social tillhörighet, i vilket skede av livet vi befinner oss i eller vilken etnisk grupp vi tillhör.

Öppenhet står även för **nytänkande**, en nyfikenhet på det nya, att vi vågar ompröva och pröva nytt.



HEJA Finspång är en kostnadsfri och lärarledd löparskola för barn 10–13 år i Finspångs kommun. Löparskolan är ett samarbete om folkhälsa mellan Göteborgs-varvet, Finspångs kommun, Finspångs SOK och FAIK Friidrott. Syftet med löparskolorna är bland annat att skapa en social mötesplats där deltagarna kan känna delaktighet, glädje och gemenskap – ett led i kommunens arbete med integration.

## VÄRDEGRUND

Kommunens vision har kompletterats med en ledningsdeklaration för att tydliggöra ledstjärnor, förhållningssätt mellan individer och grupper, väsentliga arbetssätt samt

de förväntningar som finns på varje medarbetares bidrag till verksamhetens bedrivande.

<b>VÅR VÄRDEGRUND</b>		
<i>Ledstjärnor</i>	<i>Förhållningssätt</i>	<i>Arbetsätt</i>
<b>ANSVAR</b>	VI TAR INITIATIV, ÄR ENGAGERADE OCH GENOMFÖR FATTADE BESLUT	VI ÄR MEDSKAPANDE OCH TAR ANSVAR FÖR RESULTATET
<b>SERVICEANDA</b>	VI HAR KUNDEN/BRUKAREN I FOKUS	VI MÖTER VARJE INDIVID MED RESPEKT
<b>UTVECKLING</b>	VI TÄNKER NYTT, OMPRÖVAR OCH FINNER NYA LÖSNINGAR	VI TAR TILLVARA SAMVERKAN OCH KREATIVITET

## STRATEGISK INRIKTNING

Den strategiska planen innehåller en politik för ökad solidaritet, rättvisa, förbättrad välfärd, integration och en ekologisk, ekonomisk, socialt hållbar utveckling.

En kommuns utveckling består i att kommunen förmår skapa goda förutsättningar för människor att leva och bo, studera, bedriva näringsverksamhet och på andra sätt utvecklas. I arbetet för att utveckla Finspångs kommun möter vi stora utmaningar, utmaningar som vi har gemensamt med övriga svenska kommuner.

Finspång måste därför erbjuda attraktiva livsmiljöer där livskvalitet och trygghet kan kombineras med ett bra boende, arbete och studier så att pendlare och andra väljer att bosätta sig inom Finspångs kommun. En attraktiv livsmiljö kännetecknas av en tillgänglighet som tar hänsyn till människors olika förutsättningar. Kommunen ska medverka till att det på bostadsmarknaden tillhandahålls bostäder som kommunens utveckling och sociala ansvar kräver. Med löpande planerings- och ombyggnadsåtgärder är vår målsättning att förbättra och skapa tryggare och mänskligare miljöer. Finspång ska vara en trygg och socialt hållbar kommun. Centrumutvecklingen är ett prioriterat område för Finspångs utveckling.

De ekonomiska klyftorna växer mellan äldre och yngre förvärvsaktiva, sammanboende och ensamstående föräldrar, de som har arbete och de som står utanför arbetsmarknaden samt mellan befolkningarna i attraktiva och mindre attraktiva områden och kommuner. Därför blir också arbete

åt alla ett övergripande mål och arbetslöshet, i synnerhet ungdomsarbetslöshet, ska aktivt bekämpas. Det innebär också ett aktivt arbete för konkreta steg som ger kvinnor och män lika förutsättningar, rättigheter och inflytande.

Vi ska ha ett tydligt fokus på prioriterade åldersgrupper. I detta sammanhang ser vi skolan som särskilt viktig. Vårt mål med kommunens skolor är att alla barn ska nå minst ett godkänt resultat som möjliggör fortsatta studier eller yrkesarbete. En skola som säkrar att alla elever ges möjligheter att nå uppsatta mål gör Finspångs kommun attraktiv. Eleverna ska mötas av engagerade ledare och kompetenta pedagoger. Vi vill att personal ska ha tid att se till varje barn och dess unika behov. Socioekonomisk hänsyn ska därför tas vid resurstilldelning. En bra skola är därför grunden för fortsatt utveckling av Finspångs kommun.

Demokratifrågorna i kommunen ska utvecklas. Viktiga värdeord i det arbetet är förbättrad tillgänglighet och integration med fokus på jämställdhet, inkludering, påverkan och mångfald. Integration berör hela samhället, alla sektorer i samhället och alla människor oavsett bakgrund. Det är viktigt att aktivt involvera människor i möte med varandra och därmed definiera och undanröja strukturella hinder. Integration av nyanlända och övriga inflyttade är därför en självklar inriktning på kommunens arbete.

Det ska vara enkelt att leva hållbart i Finspång. Politiska beslut ska, där det är möjligt, stödja medborgarnas förut-



sättningar att kunna göra miljövänliga val. Arbetet med att möta och motverka ett förändrat klimat är av överordnad betydelse. Finspång ska inte bara ta en aktiv del i det arbetet utan också bli en föregångskommun.

För ett hållbart samhälle är också folkhälsa ett viktigt politiskt perspektiv även lokalt. En god folkhälsa är beroende av social och ekonomisk trygghet, makt att ta ansvar för sitt eget liv, ett hälsosamt arbetsliv, bra kost och regelbunden motion. Den totala alkoholkonsumtionen ska minska och den som har hamnat i, eller riskerar att utveckla missbruk eller beroende ska så tidigt som möjligt erbjudas vård och behandling genom samordnade insatser.

En god och tillgänglig kultur- och fritidsverksamhet ger kommuninvånarna ett rikare och friskare liv samt bidrar till en positiv samhällsutveckling. Genom ett fördjupat samarbete med föreningslivet fortsätta vi att investera i och utveckla anläggningar och verksamheter. Det innebär att vi ger barn och ungdomar en bra start i livet och utvecklar möjligheterna för ungdomars inflytande.

Vi vill möta upp och ta operativt ansvar för utvecklingen i den nya Region Östergötland och för uppfyllandet av målen i det regionala utvecklingsprogrammet. I Finspång och i angränsande kommuner bor mer än en halv miljon människor samtidigt som stora delar av vår kommun är glest befolkad. För att Finspång ska kunna utvecklas som en dynamisk centralort och attraktiv och livskraftig landsbygd vill vi fortsätta att bygga funktionell samverkan med vår omvärld kring både kompetens, infrastruktur och kommunal service.

De äldre ska garanteras en värdig vård med tydliga mål som bygger på den enskilda människans trygghet och integritet samt utgår från social och ekonomisk rättvisa. Målet är att den enskilde ska kunna leva ett självständigt liv på sina egna villkor och i sin egen önskade miljö enligt egna önskemål.

Privatpersoner och företag förväntar sig god service genom enkla kontaktvägar till offentlig sektor. Kommunen ska möta dessa samlade förväntningar genom att erbjuda en lättillgänglig service av god kvalitet och med ett brett utbud

som grundas i de behov som finns hos medborgare, företag och andra aktörer.

Vår arbetsuppgift är att säkra tillgången på bra infrastruktur, byggklar mark och välutbildad arbetskraft. Finspångs kommuns egen organisation måste kontinuerligt ses över för att anpassas efter de förutsättningar och möjligheter framtiden erbjuder. Kommunen ska inneha en markberedskap för strategisk utveckling.

Kommunens personalpolitik ska präglas av öppenhet, jämställdhet, delaktighet och nytänkande. Vi ska arbeta för att Finspångs kommun blir en attraktiv arbetsgivare för att underlätta nyrekrytering och för att medarbetarna inom kommunen skall känna stolthet över sitt arbete. Viktiga delar är därför en arbetsplats med god arbetsmiljö med aktiv friskvård och strukturerat rehabiliteringsarbete. Med god arbetsmiljö menas tydliga förväntningar och rimliga förutsättningar för att göra ett bra arbete. I arbetet för minskad diskriminering och ökad jämställdhet är det viktigt att se till strukturella problem som ofta kan uppfattas som hinder för den enskilda medarbetaren. Oskäliga löneskillnader, arbetstidens utsträckning under dygnet, önskad tjänstgöringsgrad och ökad sjukskrivning bland kvinnor är exempel på detta.

Ledarskapet är en viktig framgångsfaktor för att skapa förutsättningar för den goda arbetsplatsen. Att ytterligare stärka chefs- och ledarskapet är prioriterat genom att på ett tydligt sätt kommunicera, stödja, följa upp och ge återkoppling till medarbetarna. Personalpolitiken är därför ett strategiskt medel för att kommunen ska nå uppsatta mål. Den förväntade befolkningsutvecklingen har en stor betydelse för planeringen av kommunens verksamhet. Antalet invånare i kommunen ligger dessutom till grund för intäkter i form av skatteintäkter, statsbidrag och utjämning. Den ekonomiska politiken syftar till ett ansvarsfullt nyttjande av kommuninnevånarnas gemensamma resurser och en god ekonomisk utveckling. Endast en stark ekonomi kan skapa handlingsutrymme för kommunen att satsa på angelägna områden. Därför genereras ett överskott för att kunna garantera stabil service, sociala insatser och nödvändiga investeringar även vid en lågkonjunktur.

## MÅL

### TILLVÄXT & UTVECKLINGSPERSPEKTIV

1. Finspång ska vara en attraktiv boendekommun
2. Det ska finnas ett rikt utbud av kultur-, fritids- och friluftaktiviteter av god kvalitet
3. Ändamålsenlig och attraktiv utbildning ska finnas i Finspång
4. Finspång ska ha en hållbar social utveckling
5. Finspång ska ha en hållbar ekologisk utveckling
6. Näringslivet i Finspång ska breddas och stärkas
7. Finspång ska vara en trygg kommun att bo och vistas i

### VERKSAMHETSPERSPEKTIV

8. Bra service och hög kvalitet i kommunens egna och, av kommunen, finansierade verksamheter
9. Alla ska känna sig trygga i kommunens verksamheter
10. Vid behov av stöd och omsorg ska genomförandet i kommunens verksamheter präglas av individens delaktighet och inflytande
11. Hög måluppfyllelse inom alla delar av utbildningssystemet

### MEDARBETARPERSPEKTIV

12. Attraktiv arbetsplats
13. Engagerade och motiverade chefer och medarbetare som är professionella i sin yrkesutövning

### EKONOMIPERSPEKTIV

14. Ekonomisk kontroll
15. Hållbar ekonomisk utveckling
16. Effektivt resursutnyttjande



Finspångs kommunen behöver få tillgång till mer mark för att täcka behovet av bostäder. Idag har vi bostadskö i Finspång och fler bostäder behöver byggas. Bostadspriserna har gått upp med 26 procent under 2016, det vill säga mest i Sverige.

## BUDGET 2017-2019

### RIKTLINJER FÖR GOD EKONOMISK HUSHÅLLNING

God ekonomisk hushållning innebär att såväl kommunens finansiella som verksamhetsmål uppnås.

De finansiella målen är styrande för vad kommunen långsiktigt vill uppnå i fråga om förmögenhetsutveckling, verksamhetens kostnader, resultatnivåer, investeringsverksamhetens omfattning och finansiering. Varje generation ska finansiera sin egen kommunala välfärd och inte förbruka vad tidigare generationer tjänat ihop och inte heller skjuta upp betalningen till framtida generationer.

Verksamhetsmålen ska främja ändamål och effektivitet och att föra uppdraget tydligt gentemot medborgarna och brukarna. Verksamhetsmålen skapar förutsättningar till ett effektivt resursutnyttjande av kommunens tillgängliga medel. I verksamhetsmålen bör därför finnas samband mellan resurser, prestationer och effekter.

#### FINANSIELLA MÅL FÖR GOD EKONOMISK HUSHÅLLNING

1. Årets resultat (före balanskravsutredning) ska årligen uppgå till två procent av skatteintäkter, generella statsbidrag och kommunalekonomisk utjämning.
2. Kommunens eget kapital ska inflationssäkras
3. Kommunens soliditet enligt blandmodellen ska öka eller hållas oförändrad. Soliditet inklusive pensionsförpliktelse ska vara större än noll.
4. Kommunens nettokostnader ska inte öka snabbare än skatteintäkter, generella statsbidrag och kommunalekonomisk utjämning.
5. Investeringar bör finansieras med egna medel, endast stora och långsiktiga investeringar eller investeringar som innebär lägre eller lika driftkostnader kan lånefinansieras
6. Kommunens skattesats ska vara oförändrad

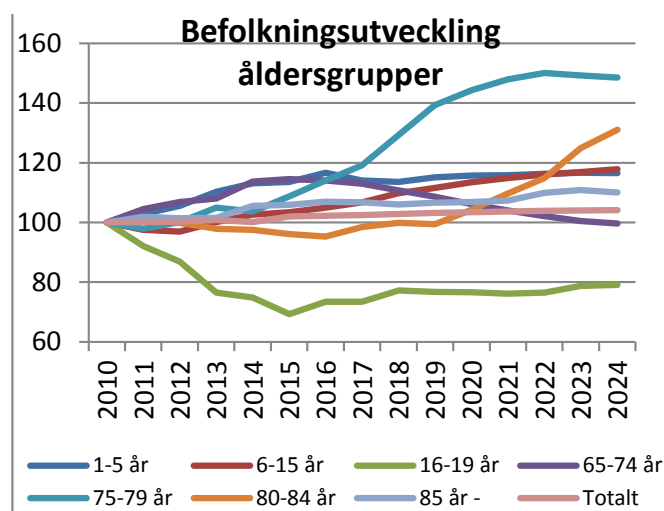
#### VERKSAMHETSMÄSSIGA MÅL FÖR GOD EKONOMISK HUSHÅLLNING

Verksamhetsmässiga mål för god ekonomisk hushållning fastställs årligen i den strategiska planen.

### BUDGETANTAGANDEN

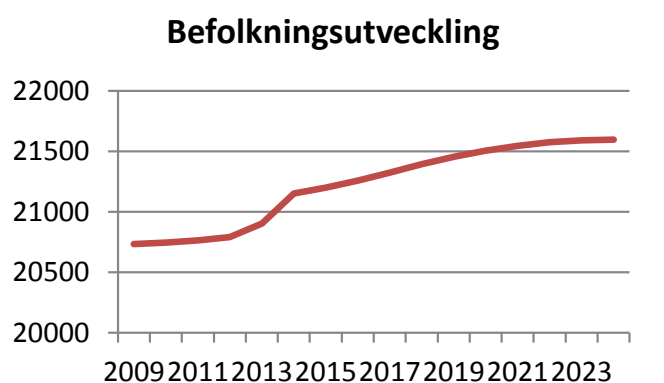
Majoriteten har i denna budget valt att göra avsteg från överskottsmålet om två procent.

SKL's prisindex används för att räkna upp å-priser och nettoanslag. Anslaget för ökning av arbetskraftskostnader har inte fördelats ut till sektorerna. Budgetramarna är beräknade utifrån SCB's befolkningsprognos för olika åldersgrupper. Som framgår av diagrammet minskar nu 65-74-åringarna medan vi ser en ökning av grundskolebarn och äldre i gruppen 75-79 år.



	2016	2017	2018	2019
Arbetskraft	3,0	3,7	3,6	3,9
Övrig förbrukning	2,2	2,3	2,7	2,7

Internräntan för 2017 är 5 procent. En förändring till 3,5 procent är planerad men ramarna är inte justerade. Skatteintäkterna är beräknade utifrån ökande befolkning på 67 personer per år enligt SCB's befolkningsprognos.



Budgeten bygger på SKL's prognos för uppräkningsfaktor som ligger på 4,7 % för 2017 och en oförändrad skattesats på 22,15 öre.

## KOMMUNALSKATT OCH KOMMUNALEKONOMISK UTJÄMNING

### KOMMUNALSKATTEINTÄKTER

Kommunens eget skatteunderlag för 2017 uppgår enligt prognos i oktober 2016 till 43 985 000 skattekronor. Det innebär en ökning av skatteunderlaget med 3,5 procent jämfört med år 2016. Skattekraften per invånare ligger 94,1 procent av rikets medelskattekraft. Kommunens egna skatteintäkter beräknas för budget 2016 till 974 miljoner kronor.

Det kommunalekonomiska utjämningsystemet innebär att kommunen garanteras 115 procent av medelskattekraften

### REGLERINGSAVGIFT/BIDRAG

Avgiften används för att finansiera den garanterade nivån på skatteintäkterna i den mån statens anslag inte räcker till. Om statens anslag däremot är större erhålls ett bidrag. Un-

der 2017 får vi 9 kronor per invånare. År 2018 får vi en avgift på 161 kronor per invånare och år 2019 265 kr per invånare.

### KOSTNADSUTJÄMNING

Kostnadsutjämningsystemet är ett system för utjämnning av strukturella kostnadsskillnader mellan landets kommuner. 2017 minskar bidraget från 914 till 372 kr per invånare.

### LSS-UTJÄMNING

För 2017 beräknas det till 597 kronor per invånare, en minskning med 93 kronor per invånare. Utjämningsystemet är mycket känsligt för förändringar i verksamhetsstatistiken vilket kan leda till att bidraget och avgiften förändras kraftigt mellan åren.

	Bokslut 2015	Prognos 2016	Budget 2017	Plan 2018	Plan 2019
Skatteintäkter	912 885	941 676	974 268	1 005 529	1 043 739
Mellankommunal utjämningsbidrag	779	0	0	0	0
Inkomstutjämningsbidrag	155 247	177 782	185 173	178 010	177 446
Kostnadsutjämningsbidrag	11 142	19 391	7 913	7 938	7 965
Regleringsavgift/bidrag	-817	-726	190	-3 433	-5 680
Strukturbidrag	2 195	0	0	0	0
LSS-utjämningsbidrag	13 272	10 692	12 699	12 739	12 782
Allmän fastighetsavgift	36 983	37 886	37 886	37 886	37 886
Tillfällig bidrag	4 867	39 329	25 620	25 620	18 300
Slutavräkning	-727	-5 257	-6 445	0	0
<b>Summa</b>	<b>1 135 826</b>	<b>1 220 773</b>	<b>1 237 304</b>	<b>1 264 290</b>	<b>1 292 438</b>



2013 feriearbetade Emma Fredriksson och Frida Svedberg Isaksson på HR-avdelningen med att undersöka hur de andra feriearbetarna upplevde sitt arbete hos Finspångs kommun. Ett prioriterat uppdrag 2017 är att ta fram ett bredare utbud av ferie- och sommarjobb.

## BUDGETRAMARNAS FÖRÄNDRING

Resurstilldelningen till de stora verksamhetsområdena förskola, fritidshem, grundskola och gymnasieskola utgår från å-priser satta utifrån jämförelse med andra kommuner och volymförändringar enligt befolkningsprognosen. Tilldelningen till äldreomsorgen och LSS-omsorgen bygger på a-priser i kostnadsutjämnningen och antalet biståndsbeslut. För övriga verksamheter beräknas ett nettoanslag som räknas upp med prisindex. I ramarna ingår inte kompensation för ökade arbetskraftskostnader, dessa ligger centralt i kommungemensamma medel.

Ledningsstaben erhåller ett tillskott på 3 135 tkr för att förstärka resurserna kring ekonomi, HR, digitalisering, e-tjänster och klimat- och energifrågor. Dessutom görs en satsning på sommarlovsaktiviteter för barn och unga.

Sektor samhällsbyggnad erhåller tillskott på 3 664 tkr för att förstärka resurserna för tillsyn enligt plan- och bygglagen, obligatorisk ventilationskontroll (OVK) och miljöbalken och för att effektivare hantering av kart- och mättjänster. Sektorn förstärks också med medel för beredskapssamordnare och väktartjänster. Vidare får sektorn medel för ökade driftkostnader för GC-vägen till Norrköping och lokalgatan i Vistinge, för driftkostnader för naturvårdsarbete och i Vibjörnsparken.

Sektor social omsorg erhåller ökat budgetanslag med 22 300 tkr för placeringar av barn och unga utifrån den utredning som gjorts om framtida kostnader för verksamheten. Dessutom får sektorn ett anslag för avtalet om barnhus inom regionen.

Sektor vård och omsorg erhåller ett tillskott på 1 000 tkr till hemsjukvården för att kompensera för underskott i skatteväxlingen med regionen.

Sektor kultur och bildning erhåller 3 000 tkr i förstärkning till vuxenutbildningen.

Sektor barn och utbildning erhåller 7 960 tkr i förstärkning till matematiksatsning, IT-satsning, skolbibliotek, öppen förskola samt en allmän förstärkning av å-priset.

Överförmyndaren får ett tillskott med 250 tkr.

Kommungemensamma medel utökas med 1 475 tkr för arbete med säkerhetsskydd och våldsbejakande extremism, medlemsavgift i CKS, ett centralt anslag till personal-sociala åtgärder och medel för ökade kostnader till följd av ny kost- och måltidspolicy. Här återfinns även tillfälliga medel på 1 000 tkr till införandet av nyckelfri hemtjänst och en "sjuk-frisk"-tjänst för att minska personalens sjukskrivningar. Under kommungemensamma medel ligger även intäkter från upplösning av fonderade flyktingmedel som används för att finansiera budgetförstärkningar som riktar sig mot målgruppen.

## EKONOMISKA RAMAR PER ANSVARSOMRÅDE (ANSLAGSBINDNING)

Driframar	Budget 2016	Budget 2017	Plan 2018	Plan 2019
Kommunfullmäktige	-4 298	-4 396	-4 515	-4 637
Överförmyndare	-1 695	-1 978	-2 025	-2 072
Revision	-1 164	-1 190	-1 222	-1 255
Valnämnd	-64	-66	-700	-68
Bygg & miljönämnden	-149	-152	-156	-160
Kommunstyrelsen	-5 271	-5 392	-5 538	-5 687
Ledningsstaben	-93 062	-96 193	-97 822	-99 484
Sektor samhällsbyggnad	-62 118	-64 898	-65 866	-66 854
Sektor barn och utbildning	-377 475	-390 133	-399 449	-404 560
Sektor social omsorg	-154 904	-180 508	-181 525	-181 601
Sektor kultur och bildning	-151 338	-157 782	-162 604	-166 630
Sektor vård och omsorg	-280 168	-283 114	-288 771	-292 508
Kommungemensamma kostnader	-51 295	-56 911	-65 014	-108 349
<b>Summa</b>	<b>-1 183 000</b>	<b>-1 242 713</b>	<b>-1 275 205</b>	<b>-1 333 866</b>

## RESULTATBUDGET

Resultatbudgeten beskriver det ekonomiska resultatet i kommunens samlade verksamhet. Verksamhetens nettokostnader hämtas från driftbudgeten och visar vad kommunens egentliga verksamhet beräknas kosta. Årets resultat

som inom privata sektorn kallas vinst eller förlust och tar hänsyn till extraordinära kostnader och intäkter som ligger utanför den normala kommunala verksamheten.

	Bokslut 2015	Prognos 2016	Budget 2017	Plan 2018	Plan 2019
Verksamhetens intäkter	249 059	294 144	300 909	309 034	317 378
Verksamhetens kostnader	-1 331 772	-1 393 088	-1 465 524	-1 503 995	-1 571 686
Avskrivningar	-42 127	-45 714	-52 661	-54 417	-56 766
<b>Verksamhetens nettokostnader</b>	<b>-1 124 840</b>	<b>-1 144 658</b>	<b>-1 217 276</b>	<b>-1 249 378</b>	<b>-1 311 074</b>
Skatteintäkter	912 937	936 420	967 823	1 005 529	1 043 739
Generella statsbidrag och utjämning	222 889	244 671	243 861	233 140	230 399
Statsbidrag för flyktingmottagande	0	39 329	25 620	25 620	18 300
Finansiella intäkter	25 289	23 097	30 877	30 316	30 133
Finansiella kostnader	-32 213	-26 174	-37 333	-37 445	-38 557
<b>Årets resultat</b>	<b>4 062</b>	<b>72 684</b>	<b>13 572</b>	<b>7 783</b>	<b>-27 059</b>
Upplösning pensionsfond	3 330	0	0	2 500	6 300
<b>Årets resultat efter pensionsfond</b>	<b>7 392</b>	<b>72 684</b>	<b>13 572</b>	<b>10 283</b>	<b>-20 759</b>

## ÖVRIGA BUDGETPOSTER

Kommungemensamma kostnader	Budget 2016	Budget 2017	Plan 2018	Plan 2019
Central lönepott	0	-24 180	-49 136	-77 383
Centrala medel lokalpool	-1 000	-1 023	-1 051	-1 079
Centrala medel omplacering o rehab	-350	-358	-368	-378
CNG	-1 200	-600	0	0
Samordningsförbundet	-600	-600	-600	-600
Landsbygdsutveckling	-300	-307	-315	-324
Ledarutvecklingsinsatser	-250	-256	-263	-270
Kompetensutvecklingsmedel	-300	-307	-315	-324
Partsgemensam kompetensutvecklingsmedel	-175	-175	-175	-175
Diverse(Helix, enkäter mm)	-500	-512	-525	-539
Hyra kulturyta i Rejmyre	-200	-200	-200	-200
Utvecklings- och omställningsmedel	-6 176	-6 302	-1 456	-1 950
Buffert för volymförändringar	-3 000	-3 000	-3 000	-3 000
Administrativt stöd kost och lokalvård	-225	-225	-225	-225
Medlemskap CKS	0	-375	-375	-375
Personalsociala åtgärder	-255	-300	-300	-300
Ökade kostnader till följd av ny kost- och måltidspolicy	0	-100	-100	-100
Säkerhetsskydd/Samordnare våldsbejakande extremism (BRÅ-programmet)	0	-700	-700	-700
Utvecklingsarbete IFO	-2 000	-2 000	0	0
Nyckelfri hemtjänst	0	-300	0	0
Minska sjukskrivningar förbättra arbetsmiljöarbetet	0	-700	0	0
Från flyktingfond	0	2 000	14 000	3 000
<b>Summa externa kostnader</b>	<b>-16 531</b>	<b>-40 519</b>	<b>-45 104</b>	<b>-84 921</b>
Internränta anläggningstillgångar ramtillskott	-7 415	-8 805	-10 194	-11 584
Avskrivningar nya investeringar	-5 274	-7 587	-9 716	-11 844
<b>Summa kapitalkostnader</b>	<b>-12 689</b>	<b>-16 392</b>	<b>-19 910</b>	<b>-23 428</b>
<b>Nettoram kommungemensamma</b>	<b>-29 220</b>	<b>-56 911</b>	<b>-65 014</b>	<b>-108 349</b>

<b>Finansiella kostnader och intäkter</b>	<b>Budget 2016</b>	<b>Budget 2017</b>	<b>Plan 2018</b>	<b>Plan 2019</b>
Finansiella kostnader				
Räntekostnader	-25 611	-35 994	-35 994	-35 994
Ränta pensionsskuld	-563	-1 339	-1 451	-2 563
Finansiella intäkter				
Ränteintäkter	23 097	30 877	30 166	29 985
<b>Summa nettokostnad</b>	<b>-3 077</b>	<b>-6 456</b>	<b>-7 279</b>	<b>-8 573</b>
<b>Övriga budgetposter</b>	<b>Budget 2016</b>	<b>Budget 2017</b>	<b>Plan 2018</b>	<b>Plan 2019</b>
Intäkter				
Intern ränta	43 925	44 542	45 071	45 483
Internt PO-påslag pensioner	208 898	216 627	224 426	233 178
Kostnader				
Arbetsgivaravgifter	-168 499	-174 734	-181 024	-188 084
Försäkringar	-1 032	-1 070	-1 109	-1 152
Pensionskostnader	-51 110	-51 655	-54 081	-59 257
Löneskatt	-12 201	-12 495	-13 261	-14 764
Förvaltningsavgifter pensioner	-404	-404	-404	-404
Pensionsmedelsförvaltning	-108	-108	-108	-108
Skuldförvaltning	-100	-100	-100	-100
<b>Summa nettokostnad</b>	<b>19 369</b>	<b>20 603</b>	<b>19 410</b>	<b>14 793</b>

### KOMMUNGEMENSAMMA KOSTNADER

I 2017 års budget finns ett anslag för utveckling och omställning på 6 302 tkr, en buffert för volymförändringar på 3 000 tkr och 24 180 tkr för ökade arbetskraftskostnader. Under kommungemensamma medel ligger även intäkter från upplösning av fonderade flyktingmedel.

I budgeten finns centralt avsatta medel för lokalpool, omplacering och rehabilitering, ledarutvecklingsinsatser, kompetensutvecklingsmedel, landsbygdsutveckling och kapitalkostnader för nya investeringar. Medel sätts av för att täcka in diverse mindre kostnadsposter som Helix, medarbetarenkät och medborgarenkät, medlemskap CKS, personalsociala åtgärder, kulturyta Rejmyre, ökade kostnader för kost- och måltidspolicyn med mera. Dessa poster står till Kommunstyrelsens disposition.

Finspångs kommun stödjer Curt Nicolin Gymnasiet med ett årligt tillskott i syfte att utveckla och tillhandahålla industriteknisk utbildning till gagn för det lokala näringslivet. Dessa medel upphör från halvårsskiftet 2017.

Medel finns avsatta för kommunens andel i samordningsförbundet.

För 2016 och 2017 finns en särskild utvecklingspott riktad till utvecklingsarbete inom individ- och familjeomsorgen på 2 000 tkr. Det finns också ett anslag på 2 000 tkr för IT-satsning inom skolan. Medel har också satts av för nyckelfri hemtjänst och för arbetet att minska sjukskrivningarna.

### RÄNTEKOSTNADER

I den beräknade räntekostnaden ingår ränta på befintliga lån samt eventuella nya lån. I kostnaden ingår även ränta på pensionsskulden..

### RÄNTEINTÄKTER

Kommunens ränteintäkter avser dels ränta på kommunens koncernkonto, dels ränta på kommunal utlåning bland annat inom koncernen. Vid utlåning till koncernen finns ett påslag för att täcka administrativa kostnader samt för att lånekostnaden för bolagen måste vara affärsmässiga utifrån reglerna om otillåtet statsstöd.

### ÖVRIGA BUDGETPOSTER

För att finansiera den externa räntekostnaden och ge avkastning på eget kapital tas en internränta ut. Denna beräknas på årets ingående bokförda värde och sjunker därför i takt med att avskrivningar sker. Internräntan i kalkylen är 5 procent, men planer finns att sänka den till 3,5 procent. Kostnaden för avskrivning och ränta bokförs på respektive enhet medan intäkten från räntan bokförs under Övriga budgetposter.

Kommunens utbetalningar av pensioner och livräntor och förändring av pensionsskulden har beräknats med hjälp av prognos från Kommunernas Pensionsanstalt (KPA). Båda posterna ingår i verksamhetens nettokostnader, medan räntan på pensionsskulden redovisas under finansiella kostnader. För att täcka kostnaden för den del av skuldökningen som avser årets intjänade pensioner belastas alla löner i kommunen med ett pålägg. Pålägget uppgår preliminärt till 6,83 procent för 2017 och beloppet redovisas som en intäkt under Övriga budgetposter.

## INVESTERINGSBUDGET

Från och med 2003 har ett riktat anslag lagts in i investeringsbudgeten för att användas till reinvesteringar. Detta har avhjälpt många av de problem som kommunens fastigheter har, inte minst behovet av att få en ändamålsenlig ventilation i skolbyggnader.

De investeringar som görs måste ge tydliga bidrag till högre kvalitet, bättre verksamhet och resultat för att beslut ska kunna fattas om att anvisa medel till projekten. Detsamma gäller investeringarnas bidrag till att nå de övergripande strategiska målen och ytterst bidragen till att förverkliga visionen.

Anslagsområden	2017	2018	2019
Exploatering för boende och näringsliv	5,0	10,0	10,0
Klimat- och miljöanpassning	1,5	1,5	1,5
Offentliga miljöer	14,0	8,0	8,0
Samhällsskydd	1,0	2,5	1,0
Infrastruktur	7,0	7,0	7,0
Fastighetsinvesteringar	23,5	23,5	25,0
Verksamhetens investeringar	13,0	9,5	9,5
Ej in-tecknat	0,0	3,0	3,0
<b>Totalbelopp</b>	<b>65,0</b>	<b>65,0</b>	<b>65,0</b>



Finspångs kommun har fått en förändrad siluett efter att fastigheterna Bildningen och Majoren har tillkommit. Planerad inflyttning för hyresgäster i Majoren är februari 2017.



## BALANSBUDGET

Balansbudgeteten visar den ekonomiska ställningen vid årets slut. Den visar värdet på kommunens tillgångar på balansdagen och hur dessa finansierats, externt med skulder eller internt med eget kapital. Tillgångarna delas upp i omsättnings- och anläggningstillgångar. Omsättningstillgångar är tillgångar som kommunen på kort sikt (inom ett år) kan omsätta till likvida medel. Anläggningstillgångar är tillgångar som är avsedda för stadigvarande bruk under flera år, till exempel fastigheter

och gator. Skulder kan på motsvarande sätt delas upp i kortfristiga och långfristiga skulder. Pensioner intjänade före 1998 tas upp i balansräkningen som en ansvarsförbindelse och den gamla pensionskulden har omvandlats till eget kapital. Skillnaden mellan tillgångar och skulder eller avsättningar utgör det egna kapitalet, dvs den del av tillgångarna som finansierats internt i form av årliga överskott. Vid underskott reduceras det egna kapitalet.

	Bokslut 2015	Prognos 2016	Budget 2017	Plan 2018	Plan 2019
<b>Anläggningstillgångar</b>					
Materiella anläggningstillgångar	849 218	958 504	965 842	971 425	974 659
Finansiella anläggningstillgångar	815 784	880 784	885 384	885 384	885 384
<b>Summa anläggningstillgångar</b>	<b>1 665 002</b>	<b>1 839 288</b>	<b>1 851 226</b>	<b>1 856 809</b>	<b>1 860 043</b>
<b>Omsättningstillgångar</b>					
Förråd	394	394	394	394	394
Exploateringsfastigheter	2 643	2 643	2 643	2 643	2 643
Kortfristiga placeringar	52 070	48 430	48 430	45 930	39 630
Kortfristiga fordringar	100 881	100 881	100 881	100 881	100 881
Kassa och bank	174 604	77 871	79 512	85 635	67 618
<b>Summa omsättningstillgångar</b>	<b>330 592</b>	<b>230 219</b>	<b>231 861</b>	<b>235 483</b>	<b>211 167</b>
<b>Summa tillgångar</b>	<b>1 995 594</b>	<b>2 069 507</b>	<b>2 083 087</b>	<b>2 092 292</b>	<b>2 071 210</b>
<b>Eget kapital</b>					
Eget kapital, årets förändring	4 062	72 684	13 572	7 783	-27 059
Reservationer	12 810	12 810	12 810	12 810	12 810
Övrigt eget kapital	455 596	459 658	532 342	545 914	553 697
<b>Summa eget kapital</b>	<b>472 467</b>	<b>545 151</b>	<b>558 724</b>	<b>566 506</b>	<b>539 447</b>
<b>Avsättningar</b>					
Avsättningar för pensioner	62 910	64 139	64 146	65 569	71 546
<b>Summa avsättningar</b>	<b>62 910</b>	<b>64 139</b>	<b>64 146</b>	<b>65 569</b>	<b>71 546</b>
<b>Skulder</b>					
Långfristiga skulder	1 199 800	1 199 800	1 199 800	1 199 800	1 199 800
Kortfristiga skulder	260 417	260 417	260 417	260 417	260 417
<b>Summa skulder</b>	<b>1 460 217</b>	<b>1 460 217</b>	<b>1 460 217</b>	<b>1 460 217</b>	<b>1 460 217</b>
<b>Summa skulder och eget kapital</b>	<b>1 995 594</b>	<b>2 069 507</b>	<b>2 083 087</b>	<b>2 092 292</b>	<b>2 071 210</b>
Ansvarsförbindelse pensioner	409 827	396 867	390 806	387 550	383 527
Löneskatt hänförlig till pensionsförpliktelser	99 424	96 280	94 810	94 020	93 044
Borgensförbindelser	22 000	22 000	22 000	22 000	22 000

## KASSAFLÖDESANALYS

Kassaflödesanalysen visar hur kommunens investeringar kommer att finansieras likvidmässigt och hur den löpande verksamheten kommer att finansieras. Analysen innehåll-

er kompletterande information till resultat- och balansräkningarna eftersom information om investeringar och finansiering inte med enkelhet kan tas fram i dessa.

	Bokslut 2015	Prognos 2016	Budget 2017	Plan 2018	Plan 2019
<b>Den löpande verksamheten</b>					
Årets resultat	4 062	72 684	13 572	7 783	-27 059
Justering för poster som inte ingår i kassaflödet	0	0	0	0	0
Avskrivningar	42 127	45 714	52 661	54 417	56 766
Avsättning pensionsskuld mm	-633	1 229	7	1 423	5 977
Övriga ej rörelsepåverkande poster	21 582	0	0	0	0
<b>Kassaflöde från den löpande verksamheten före förändring av rörelsekapitalet</b>	<b>67 138</b>	<b>119 627</b>	<b>66 241</b>	<b>63 623</b>	<b>35 684</b>
<b>Förändring i rörelsekapital</b>					
Ökning av varulager	-137	0	0	0	0
Ökning exploateringsfastigheter	0	0	0	0	0
Ökning/minskning av korta placeringar	-52 070	3 640	0	2 500	6 300
Ökning av fordringar	-19 558	0	0	0	0
Ökning av skulder	70 508	0	0	0	0
<b>Kassaflöde från den löpande verksamheten</b>	<b>65 881</b>	<b>123 267</b>	<b>66 241</b>	<b>66 123</b>	<b>41 984</b>
<b>Investeringsverksamhet</b>					
Förvärv av materiella anläggningstillgångar	-61 613	-160 000	-65 000	-65 000	-65 000
Försäljning av materiella anläggningstillgångar	2 551	5 000	5 000	5 000	5 000
Förvärv av finansiella anläggningstillgångar	-16 510	0	0	0	0
Försäljning av finansiella anläggningstillgångar	54 872	0	0	0	0
<b>Kassaflöde från investeringsverksamhet</b>	<b>-20 700</b>	<b>-155 000</b>	<b>-60 000</b>	<b>-60 000</b>	<b>-60 000</b>
<b>Finansieringsverksamhet</b>					
Ökning långa fordringar	-44 000	-65 000	-4 600	0	0
Minskning långa fordringar	500	0	0	0	0
Upptagna lån	147 807	0	0	0	0
Amortering av skuld	0	0	0	0	0
Aktieägartillskott	0	0	0	0	0
<b>Kassaflöde från finansieringsverksamhet</b>	<b>104 307</b>	<b>-65 000</b>	<b>-4 600</b>	<b>0</b>	<b>0</b>
<b>Förändring av likvida medel</b>	<b>149 488</b>	<b>-96 733</b>	<b>1 641</b>	<b>6 123</b>	<b>-18 016</b>
Likvida medel vid årets början	25 116	174 604	77 871	79 512	85 635
<b>Likvida medel vid årets slut</b>	<b>174 604</b>	<b>77 871</b>	<b>79 512</b>	<b>85 635</b>	<b>67 618</b>

## NYCKELTAL

	Bokslut 2015	Prognos 2016	Budget 2017	Plan 2018	Plan 2019
<b>RESULTAT OCH KAPACITET</b>					
<b>Nettokostnader i % av skatteintäkter</b>	<b>99,6%</b>	<b>94,0%</b>	<b>98,9%</b>	<b>99,4%</b>	<b>102,1%</b>
Verksamheten/skatteintäkter o statsbidrag	90,6%	85,9%	90,0%	90,2%	92,5%
Pensionerna/skatteintäkter o statsbidrag	4,7%	4,2%	4,2%	4,3%	4,6%
Avskrivningar/skatteintäkter o statsbidrag	3,7%	3,7%	4,3%	4,3%	4,4%
Finansnetto/skatteintäkter o statsbidrag	0,6%	0,3%	0,5%	0,6%	0,7%
Nettokostnadsutveckling	4,0%	6,0%	6,3%	2,6%	4,9%
<b>Årets resultat/Eget kapital</b>	<b>0,9%</b>	<b>15,4%</b>	<b>2,5%</b>	<b>1,4%</b>	<b>-4,8%</b>
<b>Årets resultat/Skatter &amp; statsbidrag</b>	<b>0,4%</b>	<b>6,0%</b>	<b>1,1%</b>	<b>0,6%</b>	<b>-2,1%</b>
Självfinansieringsgrad av nettoinvesteringar	100,0%	79,5%	100,0%	100,0%	70,0%
Investeringsvolym/nettokostnader	5,5%	13,5%	4,9%	4,8%	4,6%
Bruttoinvesteringar/avskrivningar	146,3%	350,0%	123,4%	119,4%	114,5%
<b>Soliditet</b>	<b>23,7%</b>	<b>26,3%</b>	<b>26,8%</b>	<b>27,1%</b>	<b>26,0%</b>
Soliditet inkl ansvarsförbindelse pensioner	-1,8%	2,5%	3,5%	4,1%	3,0%
Soliditet exkl internbank	38,1%	43,8%	44,4%	44,7%	43,3%
Tillgångsförändring	13,1%	13,1%	0,7%	0,4%	-1,0%
Förändring Eget kapital	2,5%	6,1%	2,2%	1,5%	-3,3%
<b>Total skuldsättningsgrad</b>	<b>76,3%</b>	<b>73,7%</b>	<b>73,2%</b>	<b>72,9%</b>	<b>74,0%</b>
varav avsättningsgrad	3,2%	3,1%	3,1%	3,1%	3,5%
varav kortfristig skuldsättningsgrad	13,0%	12,6%	12,5%	12,4%	12,6%
varav långfristig skuldsättningsgrad	60,1%	58,0%	57,6%	57,3%	57,9%
<b>Primärkommunal skattesats</b>	<b>22,18</b>	<b>22,15</b>	<b>22,15</b>	<b>22,15</b>	<b>22,15</b>
<b>Invånarantal 1 nov</b>	<b>21 199</b>	<b>21 256</b>	<b>21 323</b>	<b>21 394</b>	<b>21 455</b>
<b>RISK OCH KONTROLL</b>					
Kassalikviditet	126%	87%	88%	89%	80%
Likviditetsdagar	68	28	30	31	24
Rörelsekapital	70176	-30197	-28556	-24933	-49250
Finansiella nettotillgångar	-322939	-358312	-352071	-348448	-372764

## FÖRDJUPAD FINANSIELL ANALYS

Syftet med analysen är att göra en finansiell bedömning av kommunens ekonomi utifrån fyra perspektiv – resultat,

### RESULTAT OCH KAPACITET

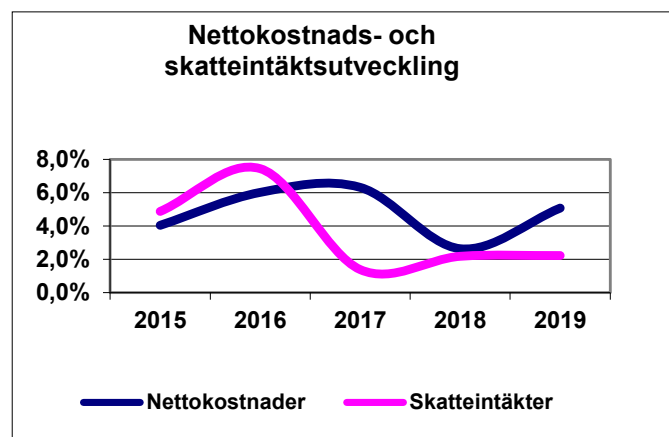
De nyckeltal och grafer som presenteras beskriver kommunens resultatutveckling och kapacitet att möta svårigheter.

Från och med 2014 löser kommunen upp delar av pensionsfonden för att täcka ökade pensionskostnader. Det tillskott detta ger i resultatet är inte medräknat i nyckeltalen.

### 1. FÖRÄNDRING AV KOSTNADER OCH INTÄKTER

(%)	2015	2016	2017	2018	2019
Verksamhetens nettokostnader	4,0	6,0	6,3	2,6	5,1
Skatteintäkter & generella statsbidrag	4,9	7,4	1,4	2,2	2,2

Tabellen visar hur kostnader och intäkter förändras under perioden 2015-2019 för att därigenom ge en övergripande bild av utvecklingen. Budgetförslaget innebär att nettokostnaden 2017 väntas öka med 6,3 procent medan skatter och statsbidrag väntas öka med 1,4 procent. Anledningen till den låga utvecklingen av statsbidragen är de tillfälliga bidragen 2015-2016 som räknas med 2016.



### 2. NETTOKOSTNADSANDEL

(%)	2015	2016	2017	2018	2019
Nettokostnad i % av skatteintäkter & stb	99,6	94	98,9	99,4	102

En grundläggande förutsättning för god ekonomisk hushållning är att det finns balans mellan löpande intäkter och kostnader. Ett sätt att belysa detta förhållande är att analysera kostnadernas andel av skatteintäkter och generella

kapacitet, risk och kontroll. Analysen bygger på RK-modellen och i budgetanalysen utgår perspektivet kontroll.

statsbidrag. Målsättningen för nettokostnadernas andel av skatteintäkter och statsbidrag bör ligga runt 98 procent, ett mål som uppnås under perioden.

### 3. SJÄLVFINANSIERINGSGRAD AV INVESTERINGAR

	2015	2016	2017	2018	2019
Årets nettoinvesteringar (mkr)	59	155	60	60	60
Självfinansieringsgrad (%)	100	80	100	100	100

En hög självfinansieringsgrad innebär att kommunen kan finansiera investeringar utan att låna eller att minska den befintliga likviditeten. En hög självfinansieringsgrad innebär också att det finansiella handlingsutrymmet kan bibehållas inför framtiden. Under 2016 har kommunen eftersläpningar i investeringarna som ökar volymen. På lång sikt bör kommunen ha ett resultat som klarar en investeringsnivå runt 65-70 mkr, vilket är 5-6 procent av nettokostnaderna.

### 4. INVESTERINGSVOLYM

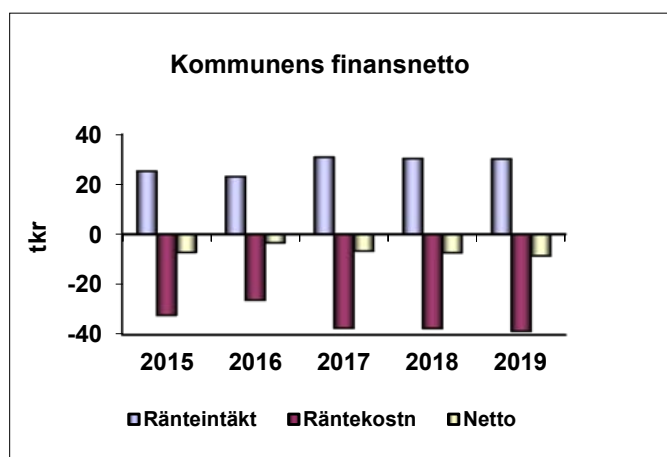
(%)	2015	2016	2017	2018	2019
Investeringsvolym/ Nettokostnader	5,5	14	5	5	5
Bruttoinvesteringar/ avskrivningar	146	350	123	119	115

Det första nyckeltalet ger en bild av om investeringsvolymen ökar i takt med kostnadsutvecklingen. En "normal" nivå kan vara 5-7 procent av nettokostnaderna.

Bruttoinvesteringar i relation till avskrivningar visar i vad mån kommunens reinvesterar i den takt som anläggningstillgångarna skrivs av. Det är nödvändigt med reinvesteringar för att kommunens tillgångar ska stå sig i värde och kommunen har under de senaste åren avsatt 8 mkr per år till fastighets- och energieffektiviseringsinvesteringar. Dessa medel har utökats med 5 mkr för underhåll från driftbudgeten i och med övergången till komponentavskrivningar

### 5. FINANSNETTO

Finansnettot, det vill säga kommunens finansiella intäkter minus de finansiella kostnaderna, är negativt. De finansiella intäkterna härrör från avkastning från koncerninterna lån och likvida medel. De finansiella kostnaderna består av räntekostnader på upptagna lån samt ränta på pensionsskulden.

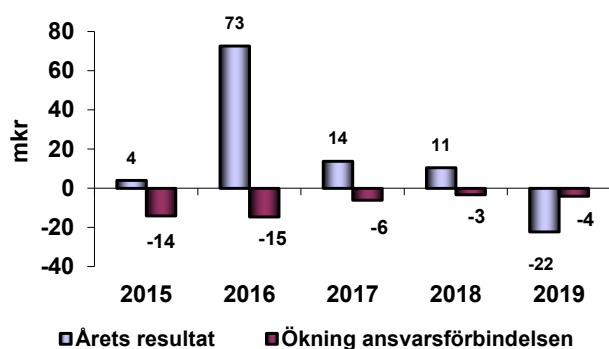


## 6. ÅRETS RESULTAT

	2015	2016	2017	2018	2019
Årets resultat (mkr)	4	73	14	11	-22
Årets resultat /skatteintäkter & generella statsbidrag (%)	0,4	6	1,1	0,8	-1,7
Årets resultat/eget kapital (%)	0,9	13,3	2,5	1,4	-5
Ökning av ansvarsförbindelsen (mkr)	-14	-15	.6	-3	-4

Långsiktigt är målsättningen att årets resultat ska vara 2 procent av skatter och statsbidrag. För 2017 är målsättningen 1 procent och 2018 0,5 procent. Resultatutvecklingen ligger under förväntad inflation år 2018-2019 vilket innebär att det egna kapitalet inte är värdesäkrat.

Enligt gällande redovisningsregler redovisas inte ökningen av kommunens pensionskulld intjänad före 1998 som en kostnad i resultaträkningen. Kommunen har tidigare valt att öronmärka överskott motsvarande ökningen av ansvarsförbindelsen för att på så vis bygga upp ett eget kapital som buffert när pensionsutbetalningarna ökar. De närmaste åren förväntas dock ansvarsförbindelsen sjunka.



## 7. SOLIDITET

(%)	2015	2016	2017	2018	2019
Soliditet	24	26	27	27	26
Soliditet exkl intern-banken	38	44	44	45	43
Soliditet inkl hela pensionskulden	-1,8	3	4	4	3
Tillgångsförändring	13	17	14	1	-1
Förändring eget kapital	0,9	15,4	2,5	1,4	-5

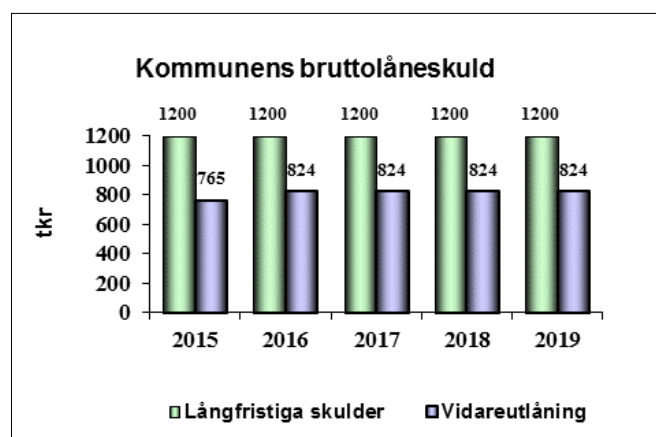
Soliditeten beskriver den finansiella styrkan på lång sikt. Den anger hur stor del av tillgångarna som är självfinansierade med eget kapital. De senaste årens stora investeringar har till stor del lånefinansierats, vilket i kombination med negativt resultat försämrat soliditeten. Den försämras ytterligare på grund av ökad låneskuld då Vallonbygden går med i internbanken, därför redovisas även soliditet exkl internbanken. Om man räknar in ansvarsförbindelsen i skulderna var soliditeten negativ 2015 men beräknas komma över noll i bokslut 2016. Kommunen har som målsättning att soliditeten inklusive ansvarsförbindelsen ska vara positiv.

## 8. SKULDSÄTTNINGSGRAD

(%)	2015	2016	2017	2018	2019
Total skuldsättningsgrad	76	74	73	73	74
Varav kortfristig skuldsättningsgrad	13	13	12	12	13
Varav långfristig skuldsättningsgrad	60	58	58	57	58

Den del av tillgångarna som har finansierats med främmande kapital brukar benämnas skuldsättningsgrad. Kommunens totala skuldsättningsgrad har ökat till följd av Vallonbygdens inträde i internbanken.

Av grafen nedan framgår att en stor del av kommunens låneskuld utgörs av vidareutlåning inom kommun-koncernen. Vallonbygden har ökat sin upplåning med 65 mkr under 2016.



## 9. KOMMUNKONCERNENS INTÄKTER - JÄMFÖRELSE

Kronor per invånare	Riket 2015	Länet 2015	Finspång 2015
Skatteintäkter, %	60	61	66
Generella statsbidrag och utjämning, %	17	18	16
Verksamhetens intäkter, %	23	21	18
Skattesats	21,60	21,49	22,15
Total skattesats	32,74	32,19	32,85

Tabellen visar hur kommunkoncernens intäktsmassa är sammansatt i jämförelse med ett genomsnitt för riket och länet. Jämförelsen görs på koncernnivå för att likställa med kommuner som har affärsmässig verksamhet i förvaltningsform. Syftet med jämförelsen är att på ett övergripande plan se vilken kapacitet kommunen har att möta eventuellt framtida problem med intäktsökningar, framför allt skattehöjning och taxehöjningar.

Som framgår av tabellen ligger Finspång över genomsnittet när det gäller skatteuttaget. Verksamhetens intäkter ligger lägre än genomsnittet i länet och riket. Detta indikerar att det finns utrymme att höja avgifterna vid ekonomiska problem. När det gäller taxehöjningar begränsas dock den möjligheten även av maxtaxereformerna inom förskola och äldreomsorg. Man kan också konstatera att Finspångs kommun får högre skatteintäkter men lägre generella statsbidrag och utjämning än våra grannkommuner.

## RISK (OCH KONTROLL)

De nyckeltal och grafer som presenteras beskriver finansiella risker. Det fjärde området, kontroll, som handlar om budgetföljsamhet och prognossäkerhet kommenteras endast i årsredovisningen.

## 10. LIKVIDITET

	2015	2016	2017	2018	2019
Kassalikviditet (%)	126	69	69	72	64
Betalningsberedskap inkl checkkredit (%)	133	76	77	79	72
Likviditetsdagar	68	28	30	31	24
Rörelsekapital (mkr)	70	-30	-28	-24	-50

Likviditet är ett viktigt nyckeltal och utgör ett riskområde för kommunens finansiella styrka, eftersom den berör den kortsiktiga betalningsförmågan. Hög likviditet visar på god finansiell styrka och därmed låg potentiell risk. Kommunens målsättning är att ha en betalningsberedskap där likvida medel + outnyttjad checkräkningskredit ska vara större än kortfristiga skulder (större än 100). En nivå på 60-80 procent garanterar att kommunen i kort och medellångt finansiellt perspektiv inte behöver vidta drastiska åtgärder för att möta finansiella betalningstoppar.

## 11. FINANSIELLA NETTOTILLGÅNGAR

(mkr)	2015	2016	2017	2018	2019
Omsättningstillgångar + finansiella anläggningstillgångar*	1136	1101	1107	1111	1986
Kort- och långfristiga skulder	1460	1460	1460	1460	1460
Netto	-324	-359	353	-349	-375

\*exklusive andelar, aktier och bostadsrätter

Finansiella nettotillgångar uttrycker betalningsberedskap på "medellång sikt". De finansiella anläggningstillgångarna utgörs till 93 procent av vidareutlåning till koncernens bolag.

## 12. RÄNTOR OCH VALUTOR

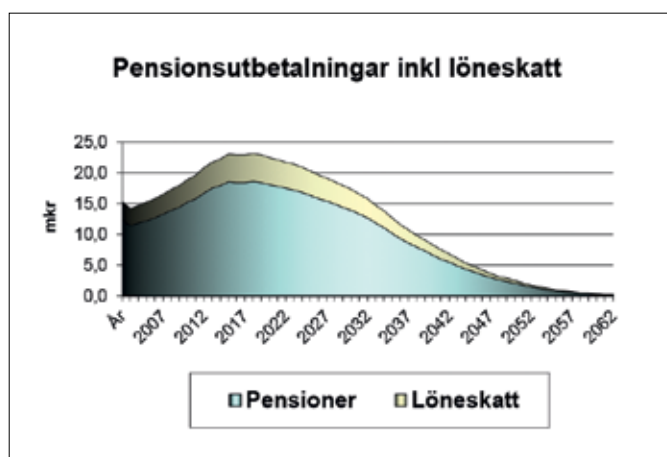
	2015	2016	2017	2018	2019
Genomsnittlig ränta (%)	2,7	4,0	4,0	4,0	4,0
Ränterisk I % (mkr)	12	12	12	12	12
Utlandslån	0	0	0	0	0

Ur riskperspektiv är det viktigt att redovisa och beskriva eventuella ränte- och valutarisker. Med ränterisk avses risken för förändringar i räntenivån och med valutarisk avses risk för eventuella kursförluster vid utlandslån. En ökad genomsnittlig ränta på hela låneskulden med 1 procent medför en ökad nettokostnad med 12 mkr. En stor del faller dock på de kommunala bolagen.

## 13. BORGENSÅTAGANDE, VIDAREUTLÅNING OCH KONCERNENS RESULTAT

(mkr)	2015	2016	2017	2018	2019
Borgensåtagande	24,5	23	23	22	22
varav kommunägda företag	3	3	3	3	3
varav egna hem och småhus	0	0	0	0	0
varav bostadsrättsföreningar	18	17	17	16	16
varav föreningar	3	3	3	3	3
<b>Utlåning</b>	770	839	839	838	838
varav kommunägda företag	755	824	824	824	824
varav föreningar	15	15	14	14	13

Stora borgensförbindelser kan betyda väsentlig finansiell risk för kommunen i form av övertagande av lån alternativt ägartillskott. Finspångs kommun har minskat borgensåtagandena till 23 mkr eller mindre än 1 tkr per invånare. Största delen av kommunens borgensåtagande utgjordes av borgen för koncernens bostadsbolag Vallonbygden AB. De ingår numera i internbanken varför utlåningen ökar kraftigt. Borgensförbindelser för och utlåning till bostadsrättsföreningar kommer att minska under perioden till följd av en ny uppgörelse med Bfr Majelden.



#### 14. PENSIONSSKULDEN

(inkl löneskatt)	2015	2016	2017	2018	2019
Avsättning till pensioner	63	64	64	66	72
Pensionsförpliktelse äldre än 1998	509	493	486	482	477
Total pensionsskuld	572	557	550	547	548

Kommunens totala pensionsskuld inklusive löneskatt upp-

går till 572 mkr, varav den största delen (89 procent) redovisas inom linjen bland ansvarförbindelser. Framtida pensionsutbetalning utgör en stor risk när dessa ökar i slutet av detta decennium. Det finns stor risk att besparingar måste ske på kärnverksamhet för att klara pensionskostnaderna. För att minska risken har kommunen satt av likvida medel och eget kapital som ska täcka delar av de ökade utbetalningarna.

#### 15. KÄNSLIGHETSANALYS

Händelseförändring	Kostnad/ intäkt
Ränteförändring med 1%	11 mkr
Löneförändring med 1%	8 mkr
Bruttokostnadsförändring med 1%	13 mkr
Generell avgiftsändring med 1%	2 mkr
Generella statsbidrag med 1%	2 mkr
Förändrad utdebitering med 1 kr	39 mkr
10 heltidstjänster	4 mkr
Befolkningsförändring 100 personer (skatter & stb)	6 mkr

Ovanstående sammanställning redovisar hur ett antal faktorer påverkar kommunens ekonomi.



Finspångs kommun strävar efter en attraktiv och livskraftig landsbygd, ett arbete som fortsätter även under 2017.

## BILAGA

### KOMMUNENS STYRKORT MED INDIKATORER OCH STYRTAL

Följande indikatorer och styrtalet ska vara vägledande vid utvärdering av måluppfyllelsen. Vid utvärderingen görs en sammanvägd bedömning av senaste resultaten för de indikatorer som hör till målet och andra kvalitativa bedömningar.

### TILLVÄXT & UTVECKLINGSPERSPEKTIVET

MÅL/RESULTAT (FÖRVÄNTAD EFFEKT)	INDIKATORER	STYRTAL
1. Finspång ska vara en attraktiv boendekommun	Nöjd-Regionindex	Ska vara minst 60
	Nöjd-Regionindex, bostäder	Ska vara minst 61
	Nöjd regionindex, kommunikationer	Ska vara minst 53
	Befolkningsutvecklingen	Ska vara positiv
	Nöjd regionindex, rekommendation	Ska vara minst 58
	Rankning i tidningen Fokus "Bäst att bo"-undersökning	Ska bli bättre
	Färdiga detaljplaner för nybyggnation av bostäder	Ska möjliggöra minst 100 bostäder
2. Det ska finnas ett rikt utbud av kultur-, fritids- och friluftaktiviteter av god kvalitet	Medborgarindex för kultur	Ska vara minst 59
	Placeringen i Naturvårdsverkets mätning årets friluftskommun	Ska vara plats 1 i länet
	Nöjd regionindex för fritidsmöjligheter	Ska vara minst 60
	Antal besök till Arena Grosvad	Ska öka
	Antal besök i Kulturhuset	Ska öka
	Antal besök i biblioteket	Ska öka
	Antal besök på fritidsgården	Ska öka
	Antal barn/ungdomar som deltar i kulturskolans verksamhet	Ska öka
	Antal barn/ungdomar som deltar i föreningsaktiviteter	Ska öka
3. Ändamålsenlig och attraktiv utbildning ska finnas i Finspång	Variert utbud av gymnasieutbildningar på orten	Både studie- och yrkesförberedande program finns
	Andel av Finspångs ungdomar som söker sig till gymnasieutbildning i Finspång	Ska öka
	Antal elever från andra kommuner som söker sig till utbildning i Finspång	Ska öka
4. Finspång ska ha en hållbar social utveckling	Sjukpenningtal	Ska minska
	Andel försörjningsstödstagare som står till arbetsmarknadens förfogande och är i kompetenshöjande verksamhet	Ska vara minst 80%
	Bidragshushåll ekonomiskt bistånd, antal per 1000 invånare	Ska minska
	Ungdomars alkohol-, tobak och drog-vanor	Kvalitativ bedömning
	Ungdomsarbetslöshet i %	Ska minska



5. Finspång ska ha en hållbar ekologisk utveckling	Andelen använd fossil energi i kommunkoncernens verksamheter	Ska vara max 15%
	Energianvändning per kvadratmeteryta i kommunägda lokaler	Ska vara högst 140 kWh/m <sup>2</sup>
	Andel ekologiska livsmedel av kommunens inköp	Ska vara minst 31%
	Andel närproducerade livsmedel av kommunens inköp	Ska öka
	Tillgänglighet till naturområden	Ska öka
	Antal användare av gång- och cykelvägar	Ska öka
	Antal målpunkter som man lätt når via cykel	Ska öka

6. Näringslivet i Finspång ska stärkas och breddas	Antal nystartade/nyetablerade företag	Ska öka
	Nöjd index SKL:s mätning Insikt	Ska vara minst 74
	Överlevnadsgrad efter tre år för nyföretagande	Ska vara minst 70%
	Omsättning inom turism och besöksnäring	Ska öka
	Omsättning inom handel	Ska öka

7. Finspång ska vara en trygg kommun att bo och vistas i	Antal tillgreppsbrott	Ska vara högst 650
	Antal våldsbrott	Ska vara högst 200
	Nöjd regionindex, Trygghet	Ska vara minst 59
	Mediantid till första enhet på plats vid räddningstjänstuppdrag	Ska understiga 11 minuter
	Antal personer utbildade av kommunen i att förebygga och hantera bränder	Minst 1 500 personer varje år
	Antal utvecklade bränder i byggnad	Ska inte överstiga 15



Antero Lyhykäinen, Ann Ljungman, Kirsi Aronsson och Sandra Tengvall jobbade med planering och genomförandet av Camp Grosvad för barn och ungdomar, 6 -13 år. För detta fick kommunen 500 000 kronor i bidrag av Myndigheten för ungdoms- och civilsamhällsfrågor. Arrangemanget blev så lyckat att Finspångs kommun satsar på en fortsättning, men med egna medel, sommaren 2017.

## VERKSAMHETSPERSPEKTIVET

MÅL/RESULTAT (FÖRVÄNTAD EFFEKT)	INDIKATORER	STYRTAL
8. Bra service och hög kvalitet i kommunens egna och av kommunen finansierade verksamheter	Svar på e-postfråga inom två arbetsdagar	Andel ska vara minst 81
	Svar direkt på enkel fråga via telefon	Andel ska vara minst 50
	Webbinformation till invånarna	Kommunens medelvärde ska ligga på minst 76
	Nöjd-Inflytande-Index	Ska vara minst 45
	Nöjd medborgarindex – bemötande och tillgänglighet	Ska vara minst 50
	Nöjd medborgarindex	Ska vara minst 55
	Nöjd medborgarindex gator och vägar	Ska vara minst 54
	Nöjd medborgarindex gång- och cykelvägar	Ska vara minst 54
	Brukarindex särskilt boende	Nöjd kundindex minst i nivå med riket
	Brukarindex hemtjänst	Nöjd kundindex minst i nivå med riket
	Brukares nöjdhet inom daglig verksamhet LSS	Mer än 80% av brukarna ska vara nöjda
	Brukares nöjdhet inom bostad med särskild service LSS	Mer än 80% av brukarna ska vara nöjda
	Brukares nöjdhet inom IFO	Ska öka
	Ensamkommandes nöjdhet med boendet på HVB	Kvalitativ bedömning
	Kundernas nöjdhet med VA, renhållning, gator och gång- och cykelvägar	Ska öka
Elevers och föräldrars nöjdhet med förskola, fritidshem, grundskola och gymnasieskola	Mer än 80% av brukarna ska vara nöjda	



Under 2017 ska vi fortsätta arbetet med att bli digitala. I sin julkhälsning utmanade kommundirektör Anders Axelsson alla anställda hos Finspångs kommun; Det bästa digitala initiativet kommer att uppmärksammas på något sätt i slutet av 2017. Det finns en enorm potential i digitalisering, för såväl anställda som kommunens invånare.

9. Alla ska känna sig trygga i kommunens verksamheter	Upplevd trygghet	100% ska vara trygga
10. Vid behov av stöd och omsorg ska genomförandet i kommunens verksamheter präglas av individuell delaktighet och inflytande	Delaktighet i förskola, fritidshem, grundskola och gymnasieskola	Enkät resultat ska förbättras
	Andelen aktuella genomförande-planer inom äldreomsorg, LSS-omsorg och IFO (individ och familjeomsorg)	100% har planer
	Andelen ensamkommande flyktingbarn som är nöjda med inflytande.	Enkät ska genomföras
	Antal olika hemtjänstpersonal som en brukare möter under en 14-dagarsperiod	Ska vara högst 17
	Palliativa vårdplaner	Alla brukare i livets slut ska ha palliativ vårdplan
	Utredningstid IFO (Individ och familjeomsorg) barn och ungdomar	Ska slutföras inom max tre månader
	Utredningstid IFO (Individ och familjeomsorg) vuxna	Minst 85% av utredningarna ska avslutas inom tre månader
	Genomsnittstid i försörjningsstöd	Ska förkortas
	Andel ungdomar ej återaktualiserade ett år efter avslutad insats/utredning	Ska vara minst 80 %
	Serviceutbud inom särskilt boende	Ska vara minst 65 %
	Omsorgs- och serviceutbud inom hemtjänst	Medelvärde ska minst 68 %
	Serviceutbud inom LSS gruppboende och serviceboende	Ska vara minst 69 %
11. Hög målpuppfyllelse inom alla delar av utbildningssystemet	Antalet kvalitetscertifierade förskolor	Ska öka
	Resultat på nationella prov årskurs 3	75 % ska ha godkänt på alla delprov
	Godkända betyg i årskurs 6	90 % ska ha godkänt i svenska, engelska och matematik
	Behörighet till gymnasieskolan	85 % ska ha behörighet
	Meritvärden i grundskolan	Kommunsnitt på minst 215 poäng
	Godkända betyg i grundskolan	Minst 75 % har betyg i samtliga ämnen
	Behörighet till högskola	Minst 95% behöriga på studieförberedande program
	Fullföljd gymnasieutbildning efter fyra år	Ska vara minst 85%
	Höga betyg i grundskola och gymnasium	Andelen elever som når betygen C – A ska öka
	Godkända betyg i svenska, engelska och matematik inom vuxenutbildningen	Andelen godkända ska vara minst 75%
	Andelen i åldern 25-64 år med eftergymnasial utbildning	Andelen ska vara minst 30 %
	Andel elever som går vidare till högre studier inom tre år	I nivå med länet, 34,6 %
	Andel som fullföljer påbörjad kurs SFI-kurs	Ska öka

## MEDARBETARPERSPEKTIVET

MÅL/RESULTAT (FÖRVÄNTAD EFFEKT)	INDIKATORER	STYRTAL
12. Attraktiv arbetsplats	Medarbetarundersökning, HME (Hållbart medarbetarengagemang)	Kommunen totalt ska vara lägst 79
	Sjukfrånvaro	Kommunen totalt ska inte överstiga 5 %
	Kvalificerade sökande till lediga tjänster	Kvalitativ analys
	Intervjuer med ett urval av medarbetare som slutat	Kvalitativ analys
13. Engagerade och motiverade chefer och medarbetare som är professionella i sin yrkesutövning	Medarbetarundersökning, HME, Delindex Motivation	Kommunen totalt ska vara lägst 80
	Medarbetarundersökning, HME, Delindex Styrning	Kommunen totalt ska vara lägst 77
	Medarbetarundersökning, HME, Delindex Ledarskap	Kommunen totalt ska vara lägst 79



Kommunen har i samarbete med Region Östergötland och Östgötateatern beviljats 500 000 kr i utvecklingsmedel från Statens Kulturråd för att skapa Nycirkus Öst. Finspåns kommun står för värdskapet när festivalen hålls första gången 2017. Kompani Tofs med föreställningen Inte nudda golv kommer att spela för kommunens alla elever i årskurs 2 under festivalen.

## EKONOMIPERSPEKTIVET

MÅL/RESULTAT (FÖRVÄNTAD EFFEKT)	INDIKATORER	STYRTAL
14. Ekonomisk kontroll	Budgetföljsamhet på enhets- sektors- nivå och verksamhetens nettokostnader	Budgetunderskott ska vara mindre än 0,5 %
	Prognossäkerhet på enhets- sektors- nivå och verksamhetens nettokostnader	Differens prognos-utfall mellan Q3 och bokslut ska vara mindre än 0,5%
15. Hållbar ekonomisk utveckling	Årets resultat i förhållande till skatter och statsbidrag	Ska vara 1%
	Soliditet inklusive pensionsskuld ska vara positiv	Ska vara större än 0%
16. Effektivt resursutnyttjande	Kostnad per betygspoäng	Ska ligga i nivå med varuproducerande kommuner
	Kostnad för de elever som inte fullföljer ett gymnasieprogram	Ska ligga i nivå med varuproducerande kommuner
	Kostnad per brukare på särskilt boende	Ska ligga i nivå med varuproducerande kommuner
	Kostnad per brukare inom hemtjänst	Ska ligga i nivå med varuproducerande kommuner
	Kostnad per brukare inom bostad med särskild service (LSS)	Ska ligga i nivå med varuproducerande kommuner
	Kostnad per brukare inom daglig verksamhet (LSS)	Ska ligga i nivå med varuproducerande kommuner
	Kostnad per invånare 0-64 år för ekonomiskt bistånd	Ska ligga i nivå med varuproducerande kommuner
	Kostnaden för barn- och ungdomsvård, kr/inv	Ska minska



Restaureringen av Ölstadsjöns naturreservat kommer intensifieras eftersom sjön är på väg att växa igen. Arbetet pågår nu med att få tillstånd för att reglera Ölstadsjön och på så sätt få säsongsvariationer i vattennivån samt förhindra igenväxning. Kommunen har fått LONA-bidrag (Lokala naturvårdssatsningen) för att ta hjälp av en sakkunnig person.

## KOMMUNFULLMÄKTIGES BESLUT § 172 2016-11-30

### Kommunfullmäktige beslutar

- Att anta förslaget till budget år 2017 och strategisk plan 2017-2019.
- Att kommunstyrelsen under år 2017 har rätt att omsätta lån, det vill säga låna upp motsvarande de lån som förfaller till betalning under år 2017.
- Att fastställa investeringsbudgeten för år 2017 till 65 miljoner kronor.
- Att fastställa fördelningen på anslagsområden i investeringsbudgeten 2017-2019.
- Att delegera till kommunstyrelsen att besluta om fördelning av investeringsbudgeten till enskilda projekt upp till 10 miljoner kronor inom respektive anslagsområde.
- Att kommunkoncernens låneram uppgår till 1 400 miljoner kronor.
- Att kommunstyrelsen har rätt att nyupplåna upp till ovan beslutat låneram.
- Att höja överförmyndarens budget till 1978 tkr för år 2017, 2025 tkr för år 2018 och 2072 tkr för år 2019.
- Att med samma summa korrigera budgetresultatet för respektive år.
- Att lägga till i avsnittet "strategisk inriktning" i strategisk plan och budget 2017-2019:  
*Den totala alkoholkonsumtionen ska minska och den som har hamnat i, eller riskerar att utveckla missbruk eller beroende ska så tidigt som möjligt erbjudas vård och behandling genom samordnade insatser. Oskäliga löneskillnader, arbetstidens utsträckning under dygnet, önskad tjänstgöringsgrad och ökad sjukskrivning bland kvinnor är exempel på detta.*
- Att ändra investeringsramarna till:

INVESTERINGAR	2017	2018	2019
Exploatering för boende och näringsliv	5	10	10
Klimat- och miljöanpassning	1.5	1.5	1.5
Offentliga miljöer	14	8	8
Samhällsskydd	1	2.5	1
Infrastruktur	7	7	7
Fastighetsinvesteringar	23.5	23.5	25
Verksamhetens investeringar	13	9.5	9.5
Ej in-tecknat		3	3
<b>Totalbelopp</b>	<b>65</b>	<b>65</b>	<b>65</b>



Finspångs kommun står inför ett rekryteringsbehov på omkring 150 personer per år de närmaste tio åren. Flera av kommunens verksamheter medverkade på mässan Finns i Finspång för att presentera sin verksamhet i rekryterings syfte.



Finspång är den attraktiva kommunen  
i en spännande region där vi skapar  
utveckling och livskvalité genom  
samverkan, öppenhet och nytänkande.



**F I N S P Å N G**

FINSPÅNGS KOMMUN | Bergslagsvägen 13-15 | 612 80 Finspång | Telefon 0122-850 00 | Fax 0122-850 33  
kommun@finspang.se | www.finspang.se | Organisationsnummer 212000-0423

[www.finspang.se](http://www.finspang.se)