



F I N S P Å N G

# **Serviceplan**

---

*Planeringsunderlag för kommersiell service i Finspång*

2019-12-16  
Ärendenummer  
Versionsnummer 1.0

FINSPÅNGS KOMMUN

## **Serviceplan**

---

Finspångs kommun  
612 80 Finspång  
Telefon 0122-85 000 • Fax 0122-850 33  
E-post: [kommun@finspang.se](mailto:kommun@finspang.se)  
Webbplats: [www.finspang.se](http://www.finspang.se)

# Innehåll

---

<b>Sammanfattning</b>	<b>1</b>	6.5.4 Hällestad Borggård	19
<b>1. Inledning/bakgrund</b>	<b>2</b>	6.5.5 Service i angränsande kommuner	19
<b>2. Syfte</b>	<b>3</b>	<b>7. Sårbarhetsanalys</b>	<b>19</b>
<b>3. Regionala mål</b>	<b>3</b>	7.1 Nationella trender	20
<b>4. Kommunala mål</b>	<b>4</b>	7.1.1 Mobiltäckning och uppkoppling	20
<b>5. Serviceplanen och andra kommunala processer</b>	<b>5</b>	7.2 Servicetillgänglighet	21
<b>6. Nulägesanalys</b>	<b>5</b>	7.2.1 Hällestad Borggård	25
6.1 Besöksnäring	8	7.2.2 Igelfors	25
6.2 Offentlig- och regional service	8	7.2.3 Rejmyre	26
6.2.1 Kollektivtrafik	8	7.2.4 Sammanfattning	26
6.3 Infrastruktur/trafik	9	7.3 Behov av insatser för att tillgängliggöra service	26
6.4 Kommersiell service i Finspång	9	<b>8. Framtida utveckling</b>	<b>27</b>
6.4.1 Dagligvaror	10	8.1 Hållbara samhällen	27
6.4.2 Drivmedel	11	8.1.1 Lokalt- eller närproducerat	27
6.4.3 Betaltjänster	12	8.1.2 Sårbara grupper eller områden	27
6.4.4 Posttjänster	14	8.2 Dagligvarubutiker	28
6.4.5 Apoteksvaror	16	8.3 Teknologisk utveckling	28
6.4.6 Tillgängligheten till service	17	<b>10. Kommunal ortstruktur</b>	<b>29</b>
6.5 Ortsbeskrivning	17	<b>11. Handlingsplan</b>	<b>30</b>
6.5.1 Finspångs tätort	17	<b>12. Referenslista</b>	<b>31</b>
6.5.2 Rejmyre	18		
6.5.3 Igelfors	19		

## Sammanfattning

Region Östergötland har i uppdrag från regeringen att inneha ett regionalt serviceprogram, vilket syftar till att bidra till en god tillgänglighet till kommersiell och offentlig service för både medborgare och näringsliv i Östergötland. I det regionala serviceprogrammet för Östergötlands län 2014–2020 har följande områden prioriterats, tillgänglighet till dagligvaror, drivmedel, grundläggande betaltjänster samt kommunal och regional serviceplanering (Region Östergötland, 2019). Finspångs kommun har därför valt att ta fram en serviceplan för Finspång som beskriver tillgängligheten till de serviceslag som regionen prioriterat. Serviceplanen syftar till att verka som ett planeringsunderlag för framtida utveckling både för boende och näringsliv samt för utvecklingen av Finspång som ett hållbart samhälle att bo, leva och verka i.

I serviceplanen för Finspång redogörs för de olika serviceslag som beskrivits ovan. Serviceplanen utgår ifrån orterna Hällestad Borggård, Igelfors och Rejmyre och lyfter dessa i en sårbarhetsanalys för att kunna redogöra för vilka områden eller grupper som löper störst risk utifrån ett sårbarhetsperspektiv ifall servicen på landsbygden ytterligare skulle begränsas eller försvinna. De områden som har störst sårbarhet är de norra delarna om Finspångs tätort, vilket innefattar Igelfors och Rejmyre med omland. I dessa områden blir de som inte arbetspendlar exempelvis äldre människor extra sårbara vad gäller om tillgängligheten till service ytterligare skulle försämrats.

# 1. Inledning/bakgrund

I takt med den ökade urbaniseringen där allt fler människor väljer att bosätta sig i städer istället för på landsbygden (Statistiska centralbyrån, 2015) ligger utmaningarna i att kunna behålla en levande och attraktiv landsbygd. För att kunna behålla och utveckla landsbygden och dess tätorter krävs det en grundläggande nivå av kommersiell service för att en plats ska vara attraktiv för boende, besökare och företag. Det handlar om att det ska gå att få en fungerande tillvaro och vardag avseende tillgänglighet till dagligvaror, drivmedel, betaltjänster, apoteksvaror och paketutlämning. Offentliga aktörer som kommunen och regionen kan påverka förutsättningarna för tillgänglighet till service på olika sätt.

Landsbygden och dess orter i Finspång har mycket att erbjuda som inte finns i större orter, främst för invånare och besökare som uppskattar närhet till natur, ett lugnt och tryggt liv samt ett rikt socialt nätverk. Landsbygden i Finspång erbjuder ett rikt kultur- och idrottsutbud samt varierat utbud inom besöksnäring och rekreation. För att det ska vara möjligt att bo och verka på landsbygden krävs en god infrastruktur och tillgång till service inom rimliga avstånd. God tillgängligheten till service ger dessutom en trygghet och säkerhet i livets alla skeden.

De orter som serviceplanen utgår ifrån är de landsbygdsorter som innehar någon form av den kommersiella service som prioriterats i det regionala serviceprogrammet för Östergötlands län (Region Östergötland, 2019). Orterna Hällestad Borggård, Igelfors och Rejmyre kommer därav att benämnas som orter utifrån kommersiell service i detta planeringsunderlag. I dessa orter är det av stor vikt att den service som finns utvecklas utifrån orternas förutsättningar för att boende i dessa orter ska kunna erhålla en god livskvalité. Serviceplanen kommer utgå ifrån den kommersiella servicen som utgångspunkt och enbart under vissa delar beskriva den offentliga servicen.

Vid kommunal serviceplanering tydliggörs service som en viktig funktion i samhället genom att integrera service i kommunala processer som fysisk planering, bostadsförsörjningsprogram, ortsutveckling och omsorgsplanering. I arbetet med serviceplanering framkommer möjligheter för kommunen att genomföra insatser som påverkar tillgänglighet till offentlig och kommersiell service och att planera för orters långsiktiga utveckling.

En kommun måste ha en serviceplan för att stöd (kopplade till kommersiell service) till kommunen eller företag i kommunen ska kunna beviljas. De områden inom kommersiell service som prioriteras i det regionala serviceprogrammet för Östergötlands län är tillgänglighet till dagligvaror, tillgänglighet till drivmedel, tillgänglighet till grundläggande betaltjänster samt kommunal och regional serviceplanering (Region Östergötland, 2019). Serviceplanen kommer därav fokusera kring dessa områden för kommersiell service.

Detta planeringsunderlag kommer använda Finspång som definition av hela Finspång som geografiskt område och Finspångs tätort med omland refererar till tätorten och närliggande geografiska områden eller orter. Eftersom serviceplanen utgår ifrån orterna Hällestad Borggård, Igelfors och Rejmyre är det dessa och deras geografiska närområden som refereras till med skrivelsen ”orterna med omland”. Finspångs kommun refererar till organisationen och verksamheten Finspångs kommun.

## 2. Syfte

Syftet med serviceplanen är att ge en helhetsbild av den service som finns tillgänglig i Finspång, främst gällande den kommersiella servicen. Syftet med serviceplanen handlar även om att belysa vikten av en fortsatt god tillgång till service i orterna, Hällestad Borggård, Igelfors och Rejmyre. Eftersom tillväxt och utveckling är centrala delar i Finspång kommuns arbete blir även närheten till service en viktig kvalitet att belysa. Detta för att boende i områdena skall få en god och trygg livskvalité samt för att stärka bilden av Finspång som en attraktiv kommun att både bo och verka i och genom detta möjliggöra för tillväxtmålet 2035 (Finspångs kommun, 2018). Serviceplanen kommer därför att bli en del av Finspångs kommuns strategiska arbete genom att integreras i översiktsplaneringen och på så vis bli en viktig del i arbetet gällande fortsatt utveckling och tillväxt i Finspång.

Serviceplanen utgör dessutom förutsättningen för att Länsstyrelsen och Region Östergötland ska kunna ta eventuella beslut om exempelvis ekonomiskt stöd till en lanthandel, men en serviceplan skulle även kunna användas som ett verktyg eller utgångspunkt för aktörer som vill utveckla landsbygden i Finspång.

## 3. Regionala mål

Region Östergötland har i uppdrag från regeringen att ha ett regionalt serviceprogram (RSP). Det regionala serviceprogrammets syfte är att bidra till en god tillgänglighet till både kommersiell och offentlig service för medborgare och näringsliv i Östergötland. Målet är att människor ska kunna bo var de vill och företag verka var de vill i länet och dessutom erbjudas god servicenivå inom rimliga avstånd. De verktyg regionen har att använda i genomförandet av RSP är prioriteringar och insatser av stöd och främjande av företagande. Samverkan med kommunerna, rumslig planering, utpekande av orter eller noder som viktiga för god tillgänglighet till service, samt kollektivtrafik är andra verktyg att använda.

I Regionalt serviceprogram Östergötlands län 2014–2020 (RSP) är de prioriterade områdena:

- Tillgänglighet till dagligvaror
- Tillgänglighet till drivmedel
- Tillgänglighet till grundläggande betaltjänster
- Kommunal och regional serviceplanering

Målformuleringarna för de prioriterade områden som avser tillgänglighet beskrivs i andel av befolkningen som har visst avstånd eller färdväg i tid till respektive service. För dagligvaror och drivmedel är målet att minska andelen av befolkningen som har mer än 20 minuters färdväg till service. För grundläggande betaltjänster är målet att minska antalet geografiska områden som har mer än 3 mils enkel resa till dagskassedeponering.

Målformuleringen för kommunal och regional serviceplanering ser ut så här:

- Alla kommuner ska under perioden ta fram en varuförsörjningsplan eller liknande.

## 4. Kommunala mål

Finspångs kommun har visionen att Finspång fortsatt ska vara en attraktiv stad att bo och verka i och med visionen att möjliggöra för en ökad befolkningstillväxt strävar kommunen efter att nå tillväxtmålet 2035. År 2035 är visionen att kommunen ska ha möjliggjort för en tillväxt och utökat antal boende i Finspång till 30 000 invånare. Finspångs fortsatta utveckling och tillväxt ska dessutom bidra till ett samhälle och en miljö där människor vill vistas, bo, leva, arbeta, studera och växa i. Finspång ska vara en plats där människor känner sig trygga och välkomna samt där alla människor har tillgång till de olika typer av tjänster och service som finns.

Bedömningen är att den största andelen av befolkningstillväxten kommer söka sig till Finspångs tätort med omland men även till de övriga orterna och dess landsbygd. God tillgänglighet till service är viktigt för Finspångs orter och landsbygd eftersom det ger en trygghet och säkerhet i livets alla skeden. Det ligger därför av stor vikt att tillgängligheten till den kommersiella servicen behålls både för att invånarna skall få en god livskvalité men även för att möjliggöra för att orter och landsbygden skall kunna fortsätta att utvecklas.

Finspångs kommun strävar efter att nå de globala målen och arbetar med Agenda 2030 som strategisk inriktning för att Finspång ska kunna bidra med en hållbar utveckling av samhället (Finspångs kommun, 2019). De specifika mål som går att kopplas till tillgänglighet till service är följande:

- Mål 2: Ingen hunger.
- Mål 9: Hållbar industri, innovationer och infrastruktur.
- Mål 13: Bekämpa klimatförändringarna.

Ovanstående mål är relevanta då tillgängligheten till service i form av närhet till dagligvarubutiker främjar att alla människor får tillgång till föda och kost genom en tryggad livsmedelsförsörjning vilket mål 2 till stor del handlar om. Mål 13 är relevant för serviceplanen eftersom målet handlar om att minska koldioxidutsläppen genom att minska den genomsnittliga körsträckan med personbil. Om de serviceställen som i dagsläget finns tillgängliga i Hällestad Borggård, Igelfors och Rejmyre skulle försvinna skulle troligtvis körsträckorna öka per invånare framförallt för boende i dessa orter med omland. Detta skulle kunna innebära ytterligare svårigheter för kommunen att bidra med ett hållbart samhälle och det är därför även utifrån ett klimatperspektiv viktigt att behålla den service som finns i orterna för att boende på landsbygden även skall kunna ställa om och leva mer hållbart. Serviceställen refererar till ställen det olika typer av service finns, vilket kan innefatta både offentlig och kommersiell service. I orterna på landsbygden innebär det framförallt drivmedelsstationer och dagligvarubutiker med fullsortiment som även har utbud av olika ombudstjänster som exempelvis post- eller apotekstjänster.

Eftersom en stor andel av den service eller handel som idag finns bedrivs via nätet, så kallad e-handel är det viktigt för Finspång som kommun att bistå med en säker och tillgänglig IT-infrastruktur i hela Finspång genom att ta tillvara på och implementera digitaliseringens möjligheter i samhället och dess struktur (Finspångs kommun, 2019). Finspångs kommuns långsiktiga mål är att alla hushåll, företag och fritidsområden ska ha möjlighet att ansluta sig till någon form av IT-infrastruktur. Det är även viktigt för kommunen att i möjligaste mån anpassa och tillgängliggöra IT-infrastrukturen för att underlätta för teleoperatörernas

utbyggnad av mobilnät i kommunen, då det i vissa områden i Finspång idag finns en brist kring detta. Målet för kommunen handlar också om att ta ett större ekonomiskt ansvar för att bygga ut stamnätet utanför tätorterna (Finspångs kommun, 2017).

## **5. Serviceplanen och andra kommunala processer**

Det praktiska arbetet med serviceplanen har till stor del blivit integrerat i andra kommunala processer eftersom delar av serviceplanen bygger på underlag från förslaget till ny översiktsplan samt andra strategiska dokument både på kommunal och regional nivå. Serviceplaneringen har främst tagit del av översiktsplanen som underlag då kommunens arbete med översiktsplaneringen har utgått från att undersöka funktionalitet i olika områden. De orter som serviceplanen har studerat på ett djupare plan och utgår ifrån för att belysa vikten av en fortsatt tillgång till service är orterna Hällestad Borggård, Igelfors och Rejmyre.

I arbetet med serviceplaneringen har även kommunens bostadsförsörjningsprogram och den riskanalys som framställts över Rejmyre varit viktiga som underlag för analyserna av servicen i Finspång.

## **6. Nulägesanalys**

Under följande kapitel kommer en nulägesanalys presenteras över Finspång, i denna kommer tillgängligheten till olika typer av kommersiell service att redovisas. Kapitlet kommer ge en övergripande förståelse kring invånarantalet, hur pendlingen mellan Finspång och andra kommuner ser ut, samt vilken typ av service som finns och var. Kapitlet inleds med två bilder där den första illustrerar vart den kommersiella servicen finns geografiskt i Finspång och den andra bilden ger en överblick kring vilka serviceslag som finns, samt generell statistik kring invånarna i Finspång.





## Finspång kommun

### Antal utförare per servicetyp (nuläge):

5 Kontantuttag  
 2 Betalningsförmedling  
 2 Dagskassahantering  
 10 Dagligvaror fullsortiment  
 2 Dagligvaror ej fullsortiment  
 10 Posttjänster  
 10 Drivmedel  
 6 Apoteksvaror

### Dagbefolkning 2017:

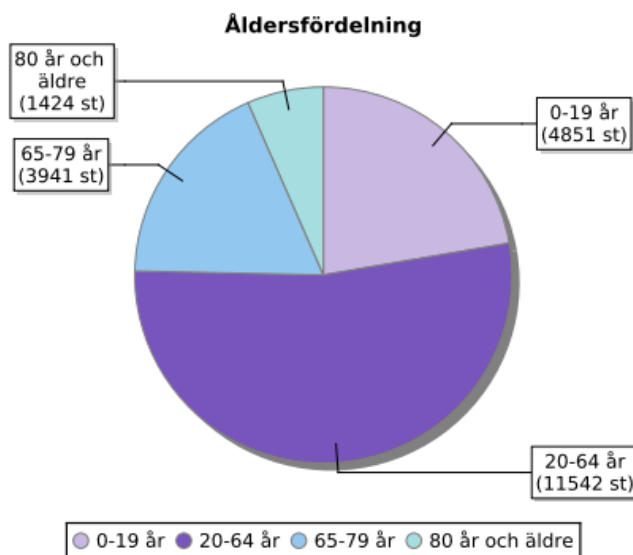
Totalt 9029 sysselsatta personer 20-64 år.

### Arbetsställen 2017:

Totalt 980 arbetsställen.

### Nattbefolkning 2018/2019:

Totalt 21758 personer



I Finspång bor i nuläget omkring 21 800 invånare, varav cirka 15 800 är bosatta omkring tätorten med omland. I Finspång är därav drygt 70 % av invånarna bosatta i och omkring tätorten och resterande 30 % bosatta i övriga orter med omland (Rejmyre, Sonstorp, Hällestad Borggård, Ljusfallshammar, Grytgöl, Igelfors).

Finspång är sedan långt tillbaka en industrikommun och den största arbetsgivaren i Finspång är Siemens Industrial Turbomachinery AB som har drygt 2500 anställda och ligger placerat centralt i Finspångs tätort. Den andra största arbetsgivaren är Finspång kommun med drygt 1700 anställda. En stor andel av arbetsplatserna finns centralt inom Finspångs tätort med omland. I Finspång finns även två gymnasieskolor dit elever från andra kommuner

pendlar, förutom elever bosatta i Finspång pendlar framförallt elever från Norrköpings kommun med omnejd till gymnasieskolorna i Finspång.

Av invånarna i Finspång är det cirka 3600 av nattbefolkningen som pendlar ut från Finspång varje dag och cirka 4000 pendlar till Finspång från andra kommuner varje dag. Det betyder att det finns en relativt stor rörelse mellan olika kommuner och närområden omkring Finspång, det vanligaste rörelsemönstret är mellan Finspång och Norrköping där drygt 1900 pendlar in från Norrköping till Finspång och cirka 1500 pendlar ut från Finspång till Norrköping. Detta ställer såklart krav på att drivmedel och kollektivtrafik finns tillgängligt för både de som pendlar in och de som pendlar ut från Finspång.

För invånarna i Finspång är Finspångs tätort primärt arbetscentrum och Norrköping verkar som ett sekundärt arbetscentrum (Region Östergötland, 2019). De främsta besöksmål eller målpunkter för besökare i Finspång handlar om arbetstillfällen eller utbildning, i form av gymnasieutbildning. Båda gymnasieskolorna finns belägna centralt i Finspångs tätort likaså den största arbetsgivaren, Siemens. Det betyder att för de som pendlar in till Finspång är besöksmålet främst Finspångs tätort.

## 6.1 Besöksnäring

I Finspång finns en relativt stor besöksnäring och de besöksmål som är viktiga både för boende i Finspång och besökare från andra kommuner eller länder handlar framförallt om det rika friluftsliv och naturliv som Finspång har. Finspång har ett aktivt friluftsliv med många olika föreningar vilket bidragit till att Finspång 2019 utsågs till den bästa friluftskommunen i Östergötland. Finspång har ett rikt utbud av olika kulturmiljöer och ytterligare besöksmål i Finspång är exempelvis, Rejmyre glasbruk, Häfla Hammarsmedja, Björkö vävstuga. Arena Grosvad är även ett viktigt besöksmål för såväl boende i Finspång och boende i andra kommuner eftersom Arena Grosvad är Finspångs största idrotts- och rekreationsområde.

## 6.2 Offentlig service

I Finspång finns en hög närvaro av offentlig service, vilket innefattar både statlig och kommunal service, varpå vissa är lagstadgade medan andra inte. Den offentliga servicen vilket innefattar både kommunal och statlig service i Finspång utgörs av bland annat skola, barnomsorg, äldreomsorg, LSS, kulturskola, bibliotek, fritidsgårdar och polis med mera. Den regionala service som idag finns i Finspång består av närsjukvård, distriktssköterskemottagning, tandvård och kollektivtrafik.

### 6.2.1 Kollektivtrafik

Den reguljära kollektivtrafiken i Finspång utgörs av tätortstrafik, landsortstrafik, regiontrafik och närtrafik. Utöver den kollektivtrafik som Östgötatrafiken tillhandahåller finns i Finspång andra samhällsbetalda transporter såsom kommunal färdtjänst, skolskjuts och i viss mån anropsstyrd kompletteringstrafik. Tätortstrafiken är anpassad för serviceresor inom tätorten och trafiken körs uteslutande måndagar-fredagar under dagtid. Den regionala linjetrafiken med buss har en stor betydelse för arbets- och skolpendlingen till och från Finspång. Det finns goda regionala kollektivtrafikförbindelser mellan både Finspång-Norrköping och Finspång-Linköping. För de orter och för landsbygden som inte har vanlig linjetrafik där kollektivtrafiken trafikerar finns något som heter närtrafik. Närtrafik är Östgötatrafikens service för boende i och besökare till områden som inte har vanlig linjetrafik. Den kan

beställas till och från alla adresser som har mer än 2 kilometer till närmsta hållplats. Närtrafiken kör vardagar, lördagar, söndagar och röda dagar mellan klockan 09.00-17.00 (Östgötatrafiken, 2019).

### **6.3 Infrastruktur**

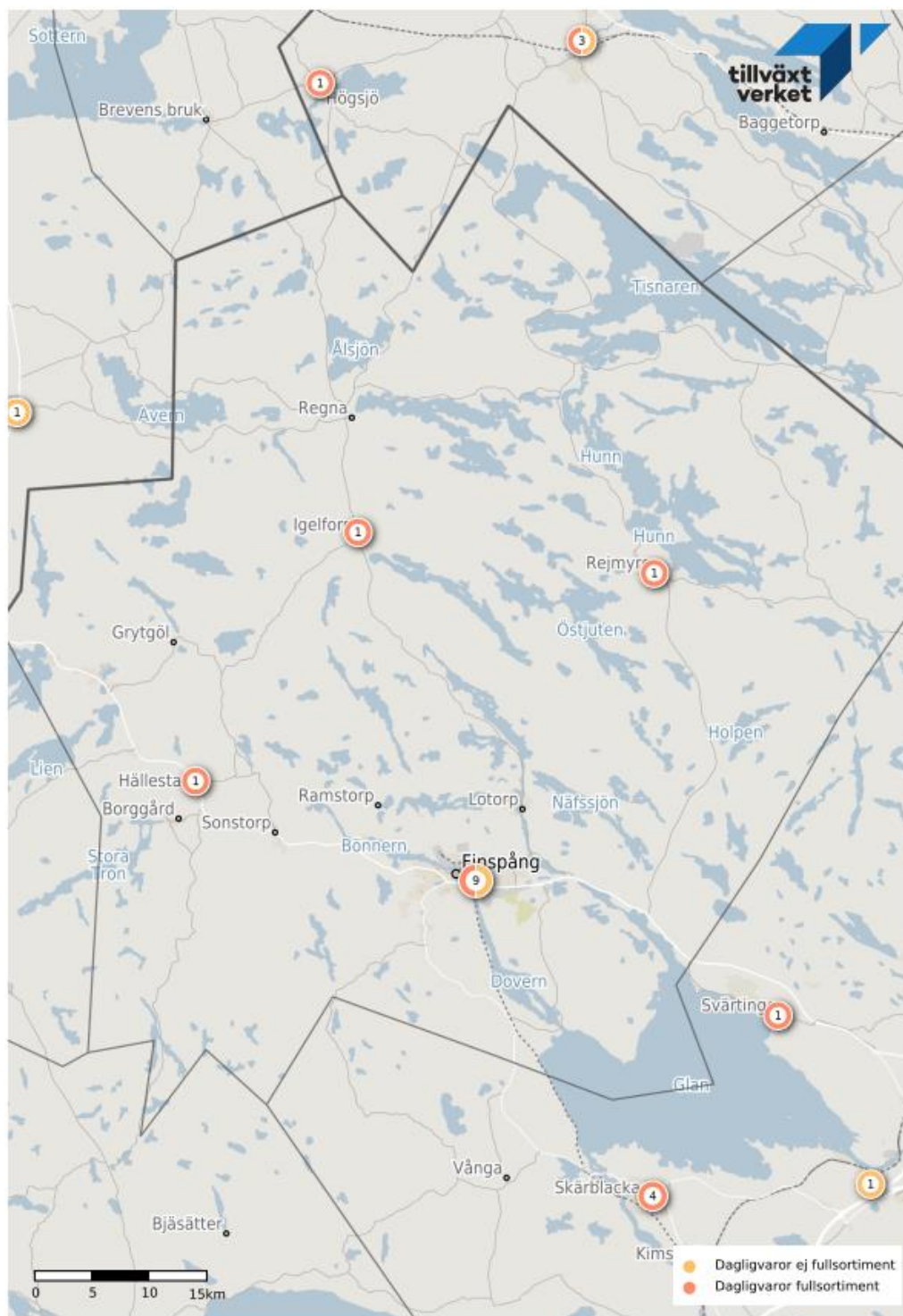
Genom Finspång korsar riksväg 51 vilket för Finspång är en betydelsefull väg då den används för både transport av gods samt som transportväg för människor. Riksvägen går från Örebro, via Finspång och slutar sedan i Norrköping. Mellan Finspång och Örebro trafikeras väg 51 till stor del av godstrafik men även för person boende längs med 51an som exempelvis boende i området Hällestad Borggård. Mellan Finspång och Norrköping via riksväg 51 går den största delen av kollektivtrafiken med undantag av de turer som går via Svärtinge och sedan åter ut på Riksväg 51. Utöver riksväg 51 är även länsväg 215 av betydelse för Finspångs kommun då den går mot Linköping och bland annat trafikeras av kollektivtrafik för både pendlare till och från Finspång. Därav innehar framförallt riksväg 51 strategiska funktioner som är viktiga för Finspång, men länsväg 215 är också av betydelse för Finspång utifrån dess strategiska funktioner.

I dagens teknologiska samhälle är IT-infrastruktur lika centralt som vägarna i Finspång, utbyggnaden av IT-infrastrukturen är god i Finspångs tätort och de övriga orterna. Däremot finns brister på landsbygden då det finns stora områden kvar att bygga ut och säkra en god IT-tillgänglighet på (Finspångs kommun, 2019).

### **6.4 Kommersiell service i Finspång**

Tillgängligheten till service är god i Finspångs tätort med omland då det i nuläget finns 28 servicetillfällen av de olika typer av service som Region Östergötland (2019) beskriver i kunskapsunderlaget som är viktiga för människor i samhället. Resterande servicetillfällen finns belägna i Hällestad Borggård, Igelfors och Rejmyre. För personer som inte bor centralt i orterna på landsbygden blir tillgängligheten till vissa serviceslag, om personer inte har tillgång till bil, begränsad. Detta eftersom kollektivtrafiken på landsbygden är begränsad på så vis att turerna mellan mindre orter och landsbygd är betydligt färre än de i Finspångs tätort med omland.

### 6.4.1 Dagligvaror



I Finspång finns sammanlagt tio serviceställen som innehar dagligvarubutiker med fullsortiment varav sju ligger i Finspångs tätort och de övriga tre ligger i orterna Hällestad



Borggård, Igelfors och Rejmyre. Utöver dagligvarubutiker med fullsortiment finns två dagligvarubutiker som ej har fullsortiment och dessa ligger i Finspångs tätort. Av Finspångs drygt 21 800 invånare är det cirka 20 250 som har 0–10 kilometer till en dagligvarubutik med fullsortiment. Omkring 1500 invånare har 10–20 kilometer och ungefär 50 har 20–30 kilometer till en dagligvarubutik med fullsortiment. I Finspång finns det idag ingen som har längre än 30 kilometer till en dagligvarubutik med fullsortiment. Majoriteten av invånarna har mindre än 10 kilometer till närmsta dagligvarubutik med fullsortiment.

### 6.4.2 Drivmedel

Drivmedel handlar i grunden om en energikälla som används för att driva ett fordon, idag finns olika typer av drivmedel där vissa klassas förnybara och andra inte. De vanligaste formerna av drivmedel idag är bensin, diesel, etanol, biogas och el.



Copyright © 2019 Tillväxtverket

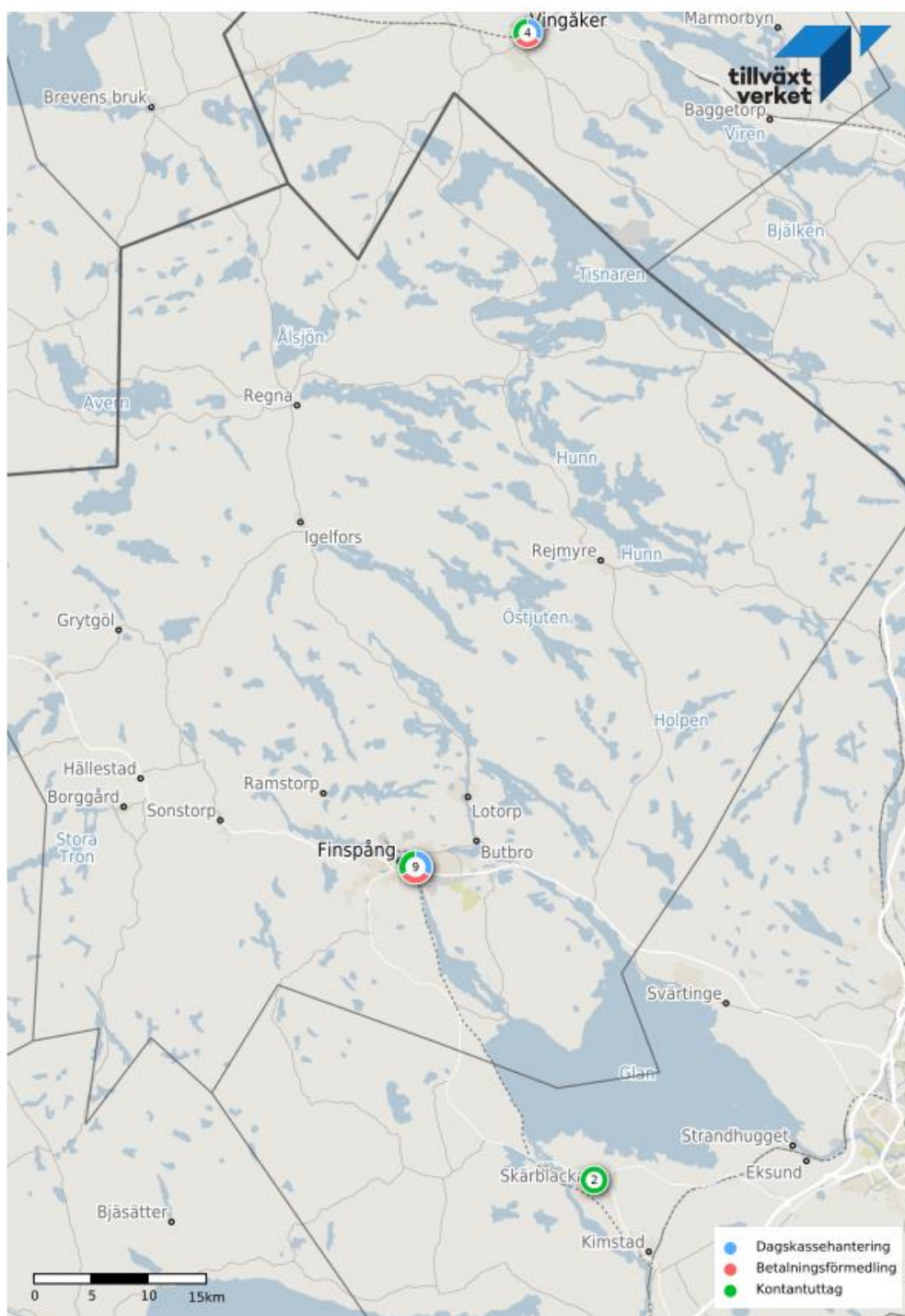
Det finns tio drivmedelsstationer i Finspång varav sju av dessa ligger belägna i tätorten. De övriga tre finns precis som dagligvarubutikerna med fullsortiment en i respektive ort; Hällestad Borggård, Igelfors och Rejmyre. Cirka 93 % av invånarna har 0–10 kilometer till närmsta drivmedelsstation och cirka 7 % har mellan 10–20 kilometer. Det finns därav ingen i Finspång som i nuläget har längre än 20 kilometer till en drivmedelsstation.

I Finspång finns i nuläget ingen drivmedelsstation som tillhandahåller med biogas. Det finns sex laddningsstationer för elbil varav fyra ägs av kommunen och två av privata aktörer, samtliga finns i Finspångs tätort. På de fyra laddningsstationer som kommunen tillhandahåller är laddningen tillsvidare kostnadsfri (Finspångs kommun, 2019).

Eftersom det finns service i angränsande kommuner som boende i vissa delar av Finspång har närmre till påverkar det även att det finns en skillnad i avstånden om vissa drivmedelsstationer eller dagligvarubutiker skulle försvinna i Finspång.

### **6.4.3 Betaltjänster**

Det övergripande syftet med betaltjänster är att alla i samhället ska ha tillgång till grundläggande betaltjänster till rimliga priser. Till dessa räknas *möjligheten att ta ut kontanter* (kontantuttag), *möjligheten att betala räkningar och ta betalt* (betalningsförmedling) och *Möjligheten att sätta in dagskassor på bankkonto* (deponering).



Copyright © 2019 Tillväxtverket

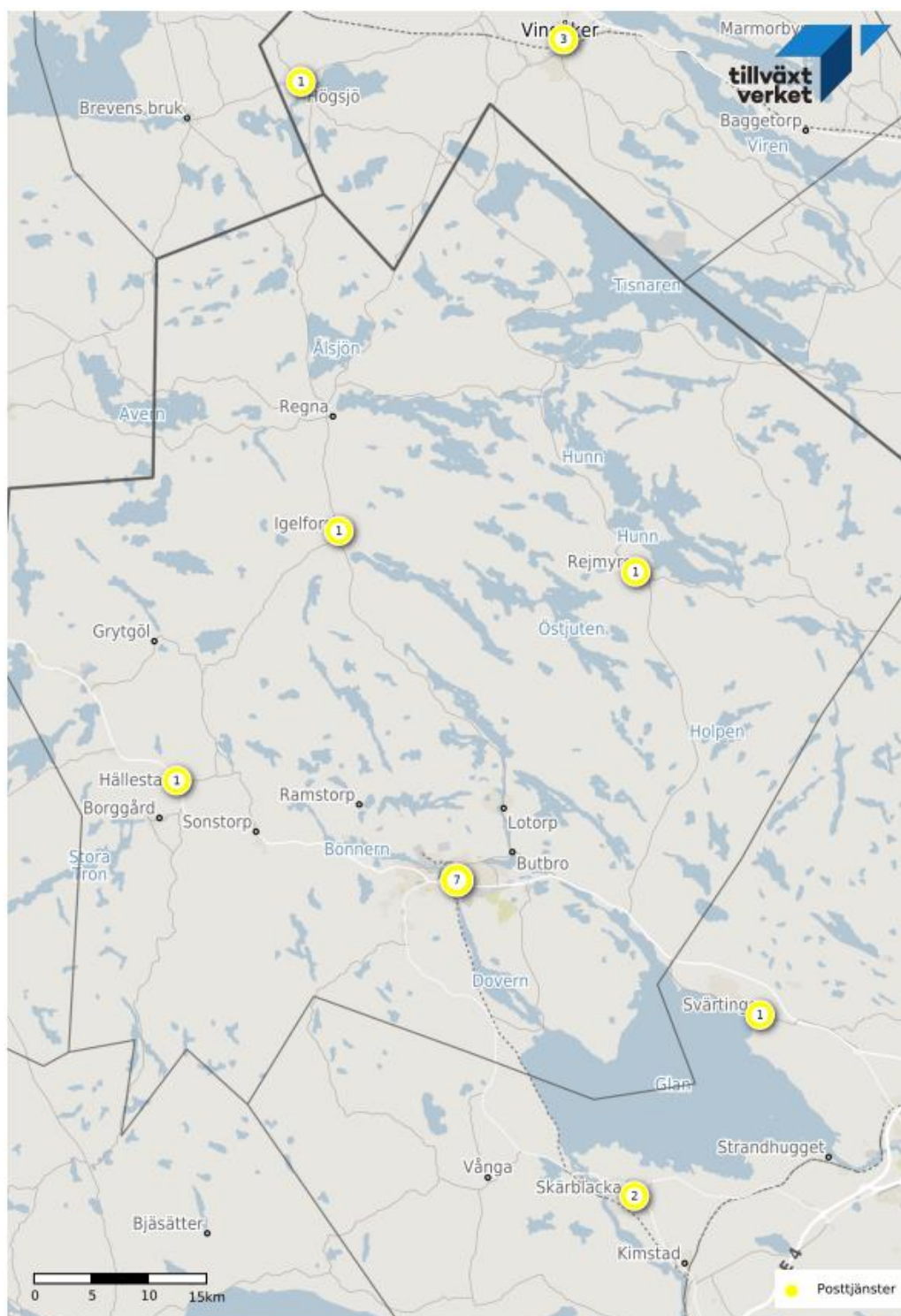
I Finspång finns nio olika servicetillfällen där betaltjänster är tillgängliga varav samtliga ligger i Finspångs tätort. Detta innebär att procentandelen för de som har begränsad tillgänglighet till betaltjänster ökar jämfört med den service som beskrivits tidigare.

Omkring 76 % har mindre än 10 kilometer till kontantuttag, cirka 11 % har mellan 10–20 kilometer och övriga dryga 13 % har mellan 20–30 kilometer till närmsta kontantuttag. Tillgängligheten till en betalningsförmedling är uppdelad på så vis att drygt 75% har 0–10 kilometer, ungefär 12 % har 10–20 kilometer och cirka 13 % har mellan 20–30 kilometer till närmsta betalningsförmedling. Till närmsta deponeringsställe har cirka 75 % under 10



kilometers resväg, ungefär 12 % har mellan 10–20 kilometer och cirka 13 % har 20–30 kilometer till närmsta deponeringsställe.

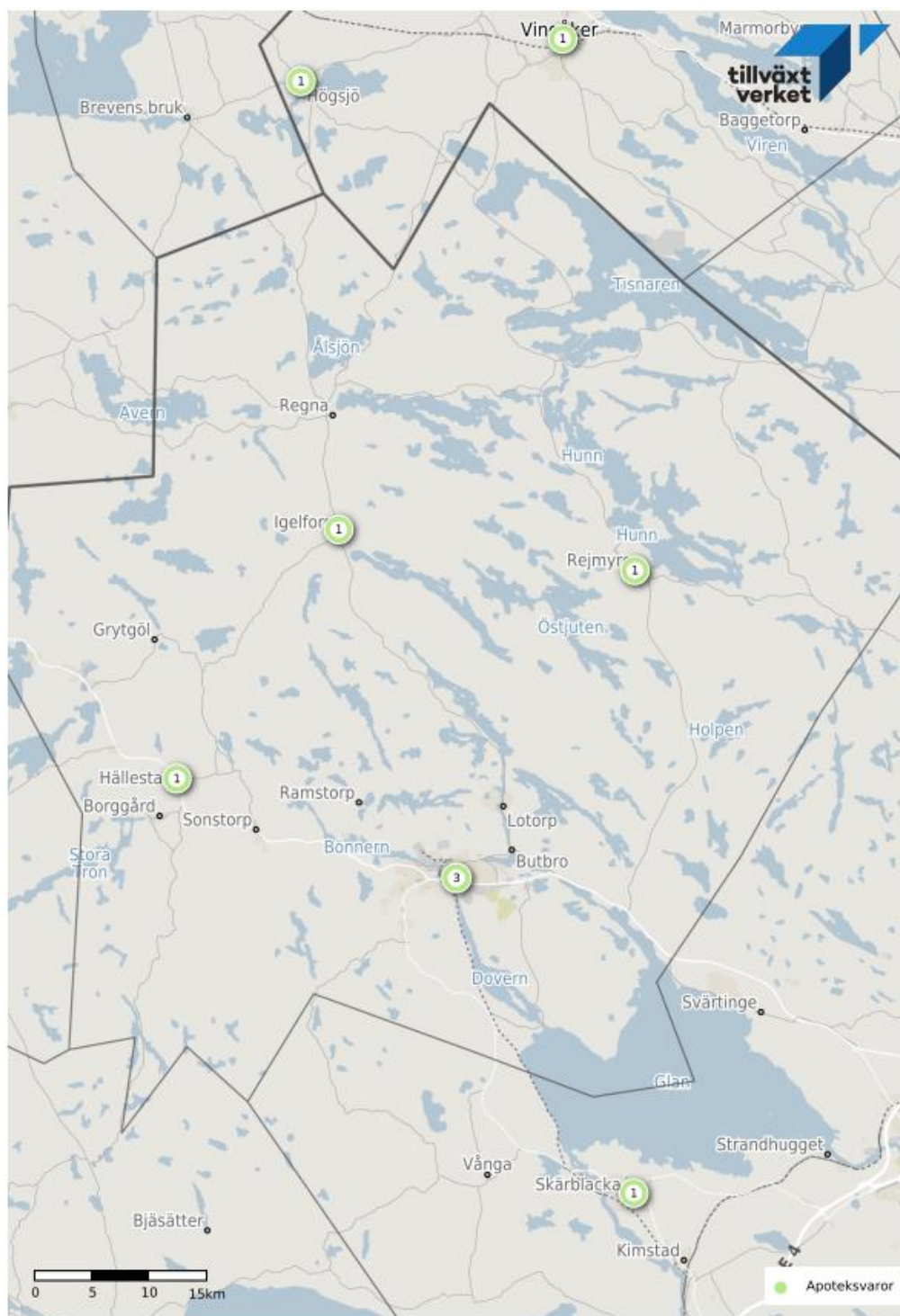
#### 6.4.4 Posttjänster



Copyright © 2019 Tillväxtverket

Posttjänster innebär antingen att det finns ett postkontor eller ett postombud där paketutlämning är möjligt. I Finspång finns sammantaget tio olika serviceställen där det är möjligt att utföra posttjänster. Sju av dessa finns inom Finspångs tätort och av resterande tre ligger en i respektive ort; Hällestad Borggård, Igelfors och Rejmyre. Cirka 93 % av invånarna i kommunen har mindre än 10 kilometer till närmsta posttjänst och resterande ungefär 7 % har mellan 10–20 kilometer till närmsta posttjänst.

### 6.4.5 Apoteksvaror



Copyright © 2019 Tillväxtverket

Serviceställen som innehar apoteksvaror finns på sex olika ställen i kommunen. I tätorten finns tre apotek och i Hällestad Borggård, Igelfors och Rejmyre finns ombud för apotek i respektive ort. Av invånarna har 92 % har mindre än 10 kilometer till närmsta serviceställe med apoteksvaror och resterande 8 % har mellan 10–20 kilometer till närmsta ställe.

### 6.4.6 Tillgängligheten till service

Tillgången till service i Finspångs tätort med omland är god och generellt sätt har boende i tätorten med omland mellan 0–3 kilometer till olika typer av kommersiell service. Boende i Finspångs tätort har tillgång till servicen genom exempelvis gång, cykel, kollektivtrafik, färdtjänst eller bil. I orterna som innehar någon form av kommersiell service (Hällestad Borggård, Igelfors och Rejmyre) är tillgången till service i form av dagligvarubutik med fullsortiment och tillgång till drivmedel god. Eftersom dagligvarubutikerna i orterna även är ombud för post, paket och apoteksvaror är tillgången till den typen av service även god. Boende i dessa orter har mellan 0–10 kilometer till den typen av service. Det som skiljer sig mellan tätorten och dessa tre orter är tillgången till service i form av möjlighet till kontantuttag, betalningsförmedling, dagkassahantering och dagligvaror med icke fullsortiment. I de tre orterna med omland är avstånden till dessa typer av service långa eftersom dessa enbart finns i Finspångs tätort.

På övriga landsbygden, framförallt på norra landsbygden, är tillgängligheten till service försämrade. Detta gäller även till dagligvarubutiker eller drivmedelsstationer då avståndet till närmsta dagligvarubutik eller drivmedelsstation ligger mellan 10–20 kilometer. På den norra landsbygden är närmsta serviceställen ofta i angränsade kommuner som Vingåker och Katrineholm. Behovet av att äga bil eller dylikt på landsbygden är därav större jämfört med i tätorten. Skulle servicen i Hällestad Borggård, Igelfors och Rejmyre försvinna skulle tillgängligheten försämrats ytterligare och boende i dessa orter med omland skulle troligtvis bli ännu mer beroende av bil eller av den närtrafik som Östgötatraffiken bistår boende på landsbygden med. Eftersom kvinnor generellt sätt har sämre tillgång till bil jämfört med män, cirka 35 % av alla privatägda bilar ägs av kvinnor jämfört med ungefär 65 % som ägs av män (Statistiska centralbyrån, 2018) skulle detta kunna bidra till en ojämlikhet i tillgången till service framförallt på landsbygden.

## 6.5 Ortsbeskrivning

### 6.5.1 Finspångs tätort

Finspångs tätort är kommunens huvudort och ligger belägen i södra delen av Finspång. I tätorten med omland bor ungefär 15 800 (Finspångs kommun, 2016) vilket motsvarar cirka 70 % procent av invånarna i hela Finspång. Det innebär att majoriteten av invånarna i Finspång bor i tätorten med omland. I tätortens omland igår Falla, Butbro och Lotorp samt områden däremellan. Ungefär hälften av invånarna i tätorten är män och hälften kvinnor och den största andelen av boende i tätorten är mellan 20–64 år. Finspångs tätort är en levande industriort med såväl mindre industrier men även flera världsledande internationella företag, varav ett är Siemens som dessutom är tätortens största arbetsgivare. I tätorten finns ett stort utbud av både kommersiell och icke kommersiell service. Totalt finns 28 olika serviceställen som innehar olika serviceslag. I Finspångs tätort finns både god tillgång och god tillgänglighet till betalningsförmedling, kontantuttag, dagkassahantering, dagligvaror fullsortiment, dagligvaror ej fullsortiment, posttjänster, drivmedel, och apoteksvaror. Utbudet av icke kommersiell service i tätorten är även god. I Finspångs tätort finns närsjukvård, äldreboenden, ett flertal förskolor, grundskolor samt två gymnasieskolor. I tätorten finns även stöd och service för boende med psykiska eller fysiska funktionsnedsättningar. Från tätorten utgår dessutom hemtjänsten. I tätorten finns även andra verksamheter såsom kulturskola där du kan ta del av dans, bio och teaterföreläsningar, det finns en fritidsgård och kommunens huvudbibliotek samt en turistbyrå. Tätorten erbjuder utöver kultur ett stort utbud av friluftsliv, idrotts- och rekreationsområdet Arena Grosvad är ett viktigt besöksmål både för boende i och utanför Finspångs tätort.

Finspångs tätort har olika funktioner både för boende i tätorten och i övriga orter samt för Östergötland som län. Eftersom den största andelen av service ligger belägen i tätorten samt de flesta arbetstillfällena finns i tätorten har Finspångs tätort stor betydelse för kommunens invånare men även för näringslivet och för den fortsatta utvecklingen. Finspångs tätort har även en strategisk funktion för Finspång eftersom flera betydande vägar för kommunen går via tätorten, exempelvis riksväg 51 som sträcker sig från Örebro via Finspång och som slutar i Norrköping. Eftersom Finspångs tätort ligger i södra delen av Finspång och relativt nära kommungränserna för både Norrköping och Linköping finns goda kommunikationer från tätorten till andra kommuner. Av dessa anledningar utgör tätorten en viktig strategisk grund för Finspångs fortsatta utveckling.

Mellan tätorten och orterna som innehar kommersiell service varierar avstånden. Mellan Hällestad Borggård som ligger placerat i sydvästra Finspång och tätorten finns goda kommunikationsmöjligheter eftersom riksväg 51 går längs med orten och sedan genom Finspångs tätort. Mellan tätorten och orterna Rejmyre och Igelfors är kommunikationen längre och sämre. Även om avståndet mellan tätorten och Rejmyre är långt finns en bra väg som binder dessa samman. Mellan Igelfors och tätorten är avståndet fortsatt långt även om det är kortare jämfört med Rejmyre, men vägen är desto mindre jämfört med den väg som binder Rejmyre och tätorten.

Finspångs tätort med omland har en positiv befolkningsökning och förväntas fortsätta vara den del av Finspång som kommer växa mest i och med tillväxtn målet 2035. I förslaget till ny översiktsplan 2020 (Finspångs kommun, 2019) har ett antal områden inom Finspångs tätort pekats ut som utvecklings- och förtättningsområden.

### **6.5.2 Rejmyre**

Rejmyre ligger beläget 25 kilometer norr om Finspångs tätort och utgör Finspångs näst största ort. Rejmyre utvecklades i början av 1800-talet som följd av det glasbruk som då startades. Glasbruket och besökare till orten har skapat förutsättningar att utveckla vad som kallas Glas- och hantverksbyn som nu har flera små verkstäder, butiker och utställningar. I Rejmyre med omland bor idag cirka 1500 personer (Finspångs kommun, 2016). I Rejmyre finns både kommersiell och offentlig service. I dagsläget finns en dagligvarubutik som även är ombud för post, spel, apoteksvaror och Systembolaget. I närheten av butiken ligger en drivmedelsstation med en tillhörande liten butik/kiosk som drivs av byrådet. I orten finns ett gästgiveri, en pizzeria och en säsongsöppen turistbyrå. I Rejmyre finns barnomsorg, en grundskola, äldreboende och en distriktssköterskemottagning. Från Rejmyre utgår även hemtjänst. Centralt i Rejmyre finns både motionsspår och en fotbollsförening med tillhörande fotbollsplaner.

I Rejmyre finns ett relativt stort antal arbetstillfällen men många pendlar även till andra orter eller kommuner för arbete. Eftersom Rejmyre ligger beläget öster i Finspång finns relativt till goda kommunikationsmöjligheter till Finspångs tätort, men även till både Norrköping, Katrineholm och Vingåker.

Då området kring glasbruket har föroreningsproblematik med kända föroreningar i riskklass ska utvecklingen av orten ta hänsyn till de föroreningar som finns och ingen nybyggnation för bostäder tillåts i direkt närhet till Glasbruksområdet. Av den anledningen finns detaljplanelagda tomter för bostäder i den nordvästligaste delen av Rejmyre. Eftersom

Finspång äger majoriteten av den mark som pekats ut för förtätningsområde i Rejmyre underlättar det processen av en framtida byggnation.

### 6.5.3 Igelfors

Igelfors ligger 20 kilometer norr om Finspångs tätort, Igelfors är ett utpräglat landsbygdsområde vars historiska centrum finns i Regna kyrkby. Igelfors som ort växte kring Igelfors bruk i mitten av 1800-talet. Idag bor omkring 800 personer i orten med omland (Finspångs kommun, 2016). I Igelfors finns offentlig service i form av barnomsorg och en grundskola. Det finns en dagligvarubutik som är ombud för post, spel, apoteksvaror och Systembolaget. I anslutning till butiken finns också en drivmedelsstation. I Igelfors finns en idrottsförening och i den västra delen finns motionsspår och Backaån med kanotupptagningsplats. Den största delen av samhället i Igelfors ligger väster om Regnavägen, där finns bland annat Betelkyrkan och bruksområdet. Det finns en detaljplanelagd mark i denna del för bostäder, men som ännu inte är bebyggda.

### 6.5.4 Hällestad Borggård

Hällestad Borggård ligger 14 kilometer väster om Finspångs tätort, utmed riksväg 51 mot Örebro. Hällestad binds samman av och delas av riksväg 51. Hällestad stationssamhälle och Borggård knyts samman av väg 1127. Orten är idag delad i tre delar, Hällestad kyrkby, Hällestad stationssamhälle och Borggård, men eftersom områdena ligger så pass nära varandra geografiskt arbetar Finspångs kommun med Hällestad Borggård som en ort istället för två. Kring bygdens centrum i Hällestad kyrkby finns omfattande lämningar av mycket tidig bebyggelse på den rika Hällestadsslätten. I områdets södra del uppstod tidigt en omfattande gruvbrytning som gav förutsättningar för att utveckla järnhanteringen och orter kring tidiga bruk såsom Borggårds bruk. I Hällestad Borggård med omland bor idag omkring 1700 personer (Finspångs kommun, 2016). I orten finns dagligvarubutik som även är ombud för post och apoteksvaror. Det finns också en drivmedelsstation och en pizzeria. I Hällestad Borggård finns barnomsorg och en grundskola samt en biblioteksfilial. I orten finns äldreomsorg i form av både vårdboende och hemtjänst. Eftersom Hällestad Borggård har en relativt hög offentlig närvaro vilket gör orten betydelsefull för Finspång. Eftersom Hällestad Borggård ligger väster om Finspångs tätort och utmed riksväg 51 finns mycket goda kommunikationsmöjligheter mellan orten och tätorten.

I Hällestad Borggård finns ett fåtal områden som är detaljplanelagda för bostäder.

### 6.5.5 Service i angränsande kommuner

För boende i vissa delar av Finspång finns den närmsta servicen i angränsande kommuner, detta gäller framförallt de norra delarna över Igelfors och Rejmyre, där har boende i vissa områden närmre till service i Vingåkers kommun och Katrineholms kommun. Därav är den service som i dagsläget finns i dessa två kommuner viktig för boende i vissa av de norra områdena i Finspång. Även Örebro kommun och Norrköping kommun är viktiga angränsade kommuner då både den butik som finns i Hjortkvarn och den drivmedelsstation som finns i Simonstorp utgör närmsta service för boende i vissa områden i Finspång.

## 7. Sårbarhetsanalys

En risk- och sårbarhetsanalys är ett första steg i processen för att kunna reducera risker och minska sårbarheter genom exempelvis förebyggande insatser. I följande avsnitt kommer en

analys över sårbarheten gällande den kommersiella servicen på landsbygden att presenteras. Analysen kommer baseras kring vilka eventuella grupper eller orter som riskerar att bli sårbara ifall den service som idag finns skulle försvinna. Avsnittet kommer presentera varje ort på landsbygden som innehar kommersiell service och vidare sammanfatta de slutsatser som framkommer ur analysen.

## 7.1 Nationella trender

Nationella trender visar att paketindustrin kommer att fortsätta öka i och med handeln på internet, det är därför av betydelse att dagligvarubutikerna i Hällestad Borggård, Igelfors & Rejmyre kan fortsätta bedriva sina verksamheter eftersom de också verkar som postombud. För dagligvarubutikerna på landsbygden finns en nationell risk då volymen på paket ökar eftersom allt fler beställer via postorder vilket många butiker på landsbygden rent fysiskt inte har yta till. Detta kan innebära problem för butikerna om de inte kan bygga ut sina lokaler (Finspångs kommun, 2019).

Tillgången till grundläggande betaltjänster var förut ett stort problem på landsbygden på grund av långa avstånd, men tack vare exempelvis betaltjänsten Swish minskar problemet för företag med att exempelvis kunna deponera pengar. Istället finns nu möjligheten för exempelvis föreningar eller företag att ta betalt via Swish och därav inte bli beroende av tillgången till olika betaltjänster på samma sätt som tidigare. Eftersom utvecklingen går mot kontantfria samhällen där handeln till stora delar redan nu bedrivs på internet (Statistiska centralbyrån, 2017) ställer det krav på ett utökat internetanvändande vilket kan påverka de grupper som inte har lika stor tillgång till internetanvändande som andra. Bredband eller fiber är redan nu en viktig funktion eftersom allt mer bygger på att människor ska kunna göra beställningar av olika serviceslag från hemmet. Särskilt sårbar blir då den grupp som av exempelvis ekonomiska skäl eller en bristande kunskap inte kan ta del av ny teknik och med detta mister den digitala vanan. De människor som inte kan ta del av ny teknik riskeras att marginaliseras och inte följa med i den samhällsutveckling som nu går åt det digitala hållet. Kunskapen kring ny teknik handlar till stor del om en generationsfråga då äldre i större utsträckning har mindre kunskap vilket gör äldre till en fortsatt sårbar grupp på framförallt landsbygden och i landsbygdsorter där tillgängligheten till service redan är begränsad.

De orter eller områden i Finspång som har en sämre tillgång till god mobiltäckning eller dålig utbyggnad av fibernät kan också bli sårbara eftersom handeln allt mer bedrivs via internet.

### 7.1.1 Mobiltäckning och uppkoppling

Det finns i nuläget delar av Finspång där både mobiltäckningen och uppkoppling via exempelvis fiber eller bredband är bristande (Bredbandskollen, 2019) & (Täckningskollen, 2019). Finet som är Finspångs kommunala bolag för fiber har sedan 2016 en centralnod i Finspång som har flera fibervägar anslutna. Från noden i tätorten går det en stamfiber till orterna Sonstorp, Hällestad Borggård, Ljusfallsahammar och Grytgöl. Från 2012 och framåt har utbygganden av fiber främst skett i tätorter. Kommunen ansvarar för att bevara och utveckla de möjligheter som den befintliga infrastrukturen för radiolänk kan erbjuda i form av snabb och kostnadseffektiv utbyggnad. Kommunen ansvarar för att fortsätta göra det möjligt för utbyggnad av fiber i tätorterna, men främst handlar det om att möjliggöra för en utbyggnad av fiber på landsbygden. Detta kan ske genom att exempelvis ge stöd och information till marknadsaktörer som visar intresse för utbyggnad med prioritering av landsbygden, men även stöd i hantering av exempelvis grävtillstånd eller samförläggning. Finspångs kommun kan agera som beställare, finansiär och ägare av IT-infrastruktur.

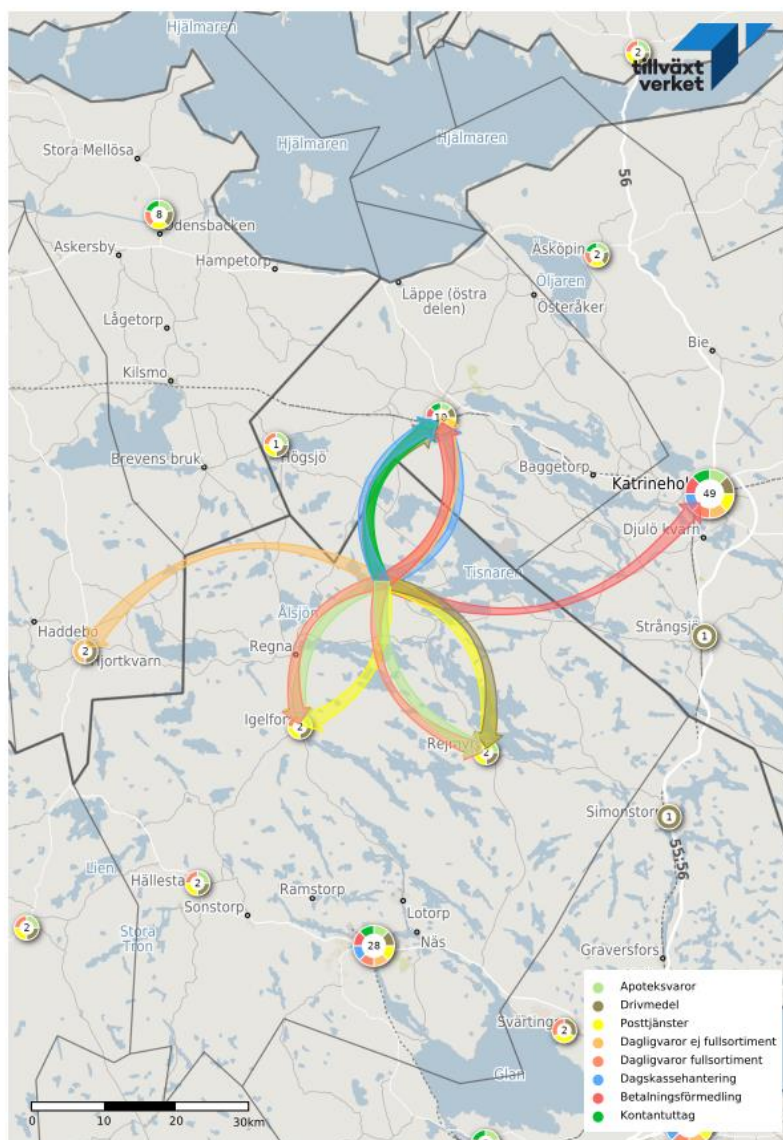


Kommunen kan även agera som borgenär för lokala byalag/byanätsföreningar som bygger egna IT-infrastukturnät.

## 7.2 Servicetillgänglighet

Eftersom Finspångs tätort ligger placerat i södra delen av Finspång får framförallt de norra & östra delarna, vilket innefattar Igelfors och Rejmyre med omland, generellt sätt längre till service och därav sämre tillgänglighet till kommersiell service jämfört med Hällestad Borggård som geografiskt ligger närmre Finspångs tätort än de andra två orterna. I praktiken innebär det att de norra delarna av Finspång generellt sätt är mer sårbara vad gäller tillgänglighet till service. Skulle servicen i Igelfors eller Rejmyre försvinna skulle boende i dessa orter med omland få långa avstånd till kommersiell service. Eftersom allt fler pendlar till arbete på annan ort och en stor del av de boende i exempelvis Rejmyre arbetspendlar till Norrköping (Region Östergötland, 2019) skulle fler i högre utsträckning behöva nyttja den service som finns på arbetsorten, i detta fall i Norrköping. Av de som inte förvärvsarbetar som exempelvis pensionärer skulle fler troligtvis åka till Vingåkers kommun eller Katrineholms kommun för att nyttja service då många i de norra delarna har närmre till servicen i dessa kommuner. Det skulle innebära en sårbarhet för orterna om de i högre utsträckning blev beroende av service i angränsande kommuner. Eftersom konkurrenskraften i Hällestad Borggård, Igelfors och Rejmyre är låg då det enbart finns en aktör per serviceslag utgör även det en ytterligare sårbarhetsfaktor.



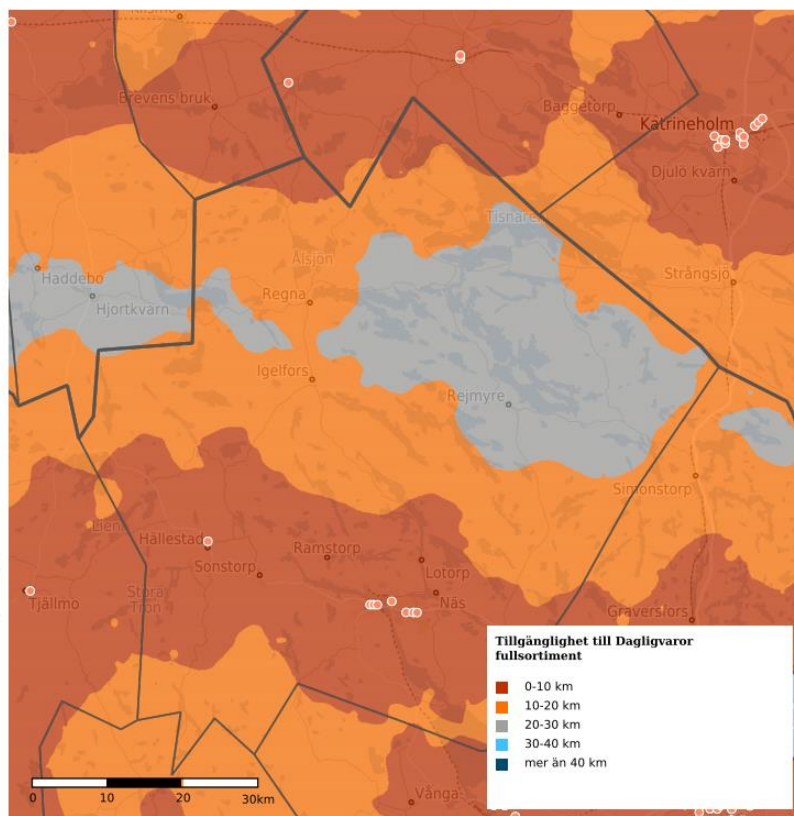
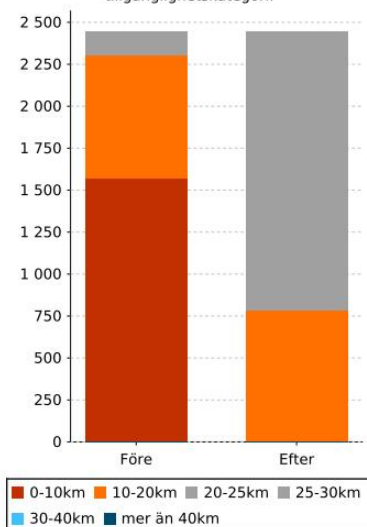


Bilden ovan från Tillväxtverket illustrerar ett exempel på hur boende på den markerade geografiska utgångspunkten redan nu har närmre till service i Vingåkers kommun eller Katrineholms kommun. I praktiken innebär det att framförallt de norra delarna av Finspång ovan orterna Igelfors och Rejmyre i högre utsträckning skulle bli beroende av den service som finns i angränsande kommuner, Vingåker och Katrineholm om servicen i Igelfors och Rejmyre försvann.

Bilden nedan illustrerar förändringen i tillgänglighet om dagligvarubutikerna i Igelfors och Rejmyre skulle försvinna. Det skulle innebära längre avstånd för en stor del av boende i och omkring Rejmyre och Igelfors. Tillgängligheten skulle förändras på så vis att en stor del av de boende som nu hade under 10 kilometer till en dagligvarubutik istället skulle få mellan 20–30 kilometer till närmsta dagligvarubutik.

### Förbättrad/försämrad tillgänglighet

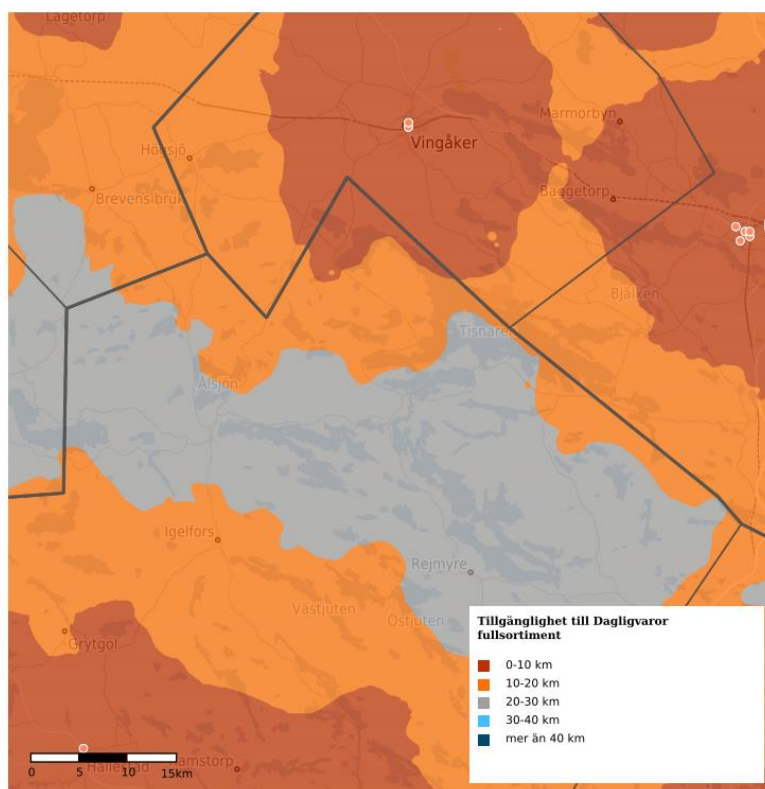
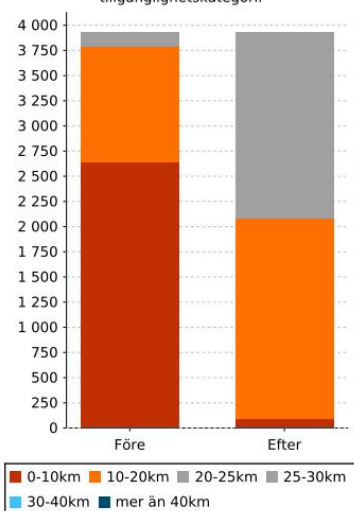
Tillgänglighet till aktuell service (före och efter simulering) redovisad som antalet personer per tillgänglighetskategori.



Bilden ovan visar även avstånden till dagligvarubutik när butiken i Högsjö i Vingåkers kommun finns kvar. Kommande bild visar istället förändringen i tillgänglighet till en dagligvarubutik för boende norr om Finspångs tätort om butiken i Högsjö (Vingåkers kommun) skulle försvinna. En stor del av boende norr om Igelfors och Rejmyre skulle istället för 10–20 kilometer få 20–30 kilometer till närmsta dagligvarubutik. Skulle någon av dagligvarubutikerna i Vingåker försvinna skulle även de allra nordligaste delarna av Finspång få mellan 20–30 kilometer i avstånd.

**Förbättrad/försämrad tillgänglighet**

Tillgänglighet till aktuell service (före och efter simulering) redovisad som antalet personer per tillgänglighetskategori.



På landsbygden omkring och i orterna Hällestad Borggård, Igelfors och Rejmyre är generellt sett cirka 25–30 % av de bosatta över 65 år gamla. Det betyder att det är en relativt stor del av de bosatta kring dessa orter bortsett från barn under 18 år som inte förvärvsarbetar. Detta innebär att äldre människor bosatta kring dessa orter är mer sårbara eftersom de troligtvis i större utsträckning är mer beroende av tillgängligheten till service. Eftersom många i dessa orter arbetspendlar till andra kommuner eller orter blir de inte lika sårbara när det kommer till service eftersom de kan nyttja service i andra orter eller kommuner via sin arbetspendling. Bosatta i Rejmyre pendlar exempelvis i relativt stor utsträckning till Norrköpings kommun där dessa då får tillgång till olika typer av kommersiell service.

En ytterligare sårbarhetsfaktor för bosatta i dessa områden med omland är, för att kunna leva och bo i dessa områden krävs i större utsträckning än i tätorten tillgång till bil. Människor som av olika anledningar inte har tillgång till bil, inte innehar körkort eller förlorar sitt körkort av exempelvis medicinska skäl utgör en extra sårbar grupp på landsbygden. Till den gruppen kan även personer med funktionsnedsättningar som exempelvis av fysiska anledningar inte kan eller får köra bil, äldre som på grund av exempelvis nedsatt syn inte kan köra bil eller socioekonomiskt utsatta som inte har råd att äga ett fordon räknas. Det kan bli ännu svårare för dessa grupper att leva och bo i Hällestad Borggård, Igelfors och Rejmyre med omland om den befintliga servicen skulle försvinna. En eventuell lösning gällande problematiken på landsbygden är det som kallas för hemsändningsbidrag. Finspångs kommun erbjuder varuhemsändning med kommunalt bidrag för privatpersoner boende på landsbygden utanför Finspångs tätort. Detta innebär en möjlighet att få dagligvaror hemkörda till bostaden utan kostnad för privatpersoner av en livsmedelsbutik placerad på landsbygden utanför Finspångs tätort. Detta gäller för hushåll som bor på landsbygden och har svårt att ta sig till mataffären för att de ska kunna trygga sin varuförsörjning. För att en dagligvarubutik ska bli berättigad stödet krävs att de uppfyller de villkor som finns (Finspångs kommun, 2019).

Finspångs kommun har idag en stor andel av omsorgen i egen regi, eftersom kommunen då har ett stort geografiskt ansvarsområde är tillgängligheten till drivmedel ett kritiskt beroende för att omsorgsverksamheterna framförallt på landsbygden ska kunna fortsätta att verka (Finspångs kommun, 2019). Omsorgen i form av hemtjänst nyttjar dessutom även livsmedelsbutikerna i hög grad och det är därför dessutom viktigt för omsorgen med en god tillgänglighet till dagligvarubutiker (Finspångs kommun, 2019). Skulle butikerna eller drivmedelsstationerna som idag finns försvinna skulle det innebära längre resor för verksamheterna vilket i sin tur skulle innebära förlorad arbetstid, vilket skulle kunna få förödande konsekvenser för omsorgsbranschen som redan är en utsatt bransch. Hemsändningen av varor är även en av nytta för hemtjänsten då får mer tid till arbetsuppgifter.

Dagligvarubutikerna kan även vara viktiga för mindre verksamheter som för exempelvis den lokala pizzerian eller det lokala caféet gällande kompletteringshandling och dessa kan även bli mer sårbara om den service som idag finns försvann.

### **7.2.1 Hällestad Borggård**

Utifrån den sårbarhetsanalys som genomförts utifrån de orter på landsbygden som innehar service, Hällestad Borggård, Igelfors och Rejmyre framkommer det utifrån ett sårbarhetsperspektiv hur Hällestad Borggård i jämförelse med de andra två orterna är den ort som visar sig vara mindre sårbar utifrån ett geografiskt perspektiv. Eftersom Hällestad Borggård ligger beläget i den sydvästra delen av Finspång innebär det att avstånden till Finspångs tätort minskar jämfört med de andra två orterna. Mellan Finspångs tätort och Hällestad Borggård är det drygt 14 kilometer och då Hällestad Borggård ligger utmed riksväg 51 finns goda möjligheter för transport mellan tätorten och Hällestad Borggård.

I Hällestad Borggård finns en hög offentlig närvaro av exempelvis skola och äldreomsorg, vilket innebär att en god tillgänglighet till service i form av drivmedelsstation och dagligvarubutik är av stor betydelse inte bara för boende i orten utan även för de offentliga verksamheter som finns. Av den anledningen kan de offentliga verksamheterna i Hällestad Borggård bli sårbara ifall drivmedelstationen eller dagligvarubutiken skulle försvinna. Detta skulle även kunna leda till att orten blir mer sårbar om det blir svårare att bedriva exempelvis äldreomsorg i området. Det är därför av betydelse för orten och dess framtida utveckling att den kommersiella service som i dagsläget finns har förutsättningar för att behållas och utvecklas.

### **7.2.2 Igelfors**

Igelfors ligger norr om Finspångs tätort med cirka 20 kilometer in till tätorten. Det betyder att boende i Igelfors med omland har relativt långa avstånd in till Finspångs tätort och den service som finns där. Eftersom en stor andel av de bosatta i Igelfors pendlar för arbete på annan ort, exempelvis till Finspångs tätort och Norrköpings kommun har många även möjlighet för tillgång till service via sin arbetspendling. Skulle servicen i Igelfors försvinna skulle bosatta i dessa geografiska områden i större utsträckning bli beroende av den service som finns i Vingåker och Hjortkvarn. Eftersom antalet bosatta i Igelfors med omland är litet skulle det dock inte beröra lika många människor som på andra geografiska platser i Finspång.

### 7.2.3 Rejmyre

Rejmyre ligger beläget 25 kilometer norr om Finspångs tätort. Rejmyre är den ort utanför Finspångs tätort med omland som har störst befolkningsmängd och även det största samlade utbudet av kommersiell och offentlig service.

Eftersom Rejmyre jämfört med de andra två orterna har längst avstånd till Finspångs tätort innebär det också att Rejmyre har en sämre tillgång till den kommersiella service som finns i tätorten. Då Rejmyre dessutom innehar en större befolkningsmängd än de andra utpekade orterna blir Rejmyre den ort som är mest sårbar. Skulle den kommersiella servicen försvinna skulle avstånden öka markant, vilket skulle påverka en större mängd av de bosatta i Rejmyre med omland. Det skulle troligtvis innebära att allt fler skulle behöva åka till angränsande kommuner för att få tillgång till service. Med anledningen av att det är många som skulle beröras om servicen försvann i Rejmyre. Samt med anledning av att det finns en hög närvaro av offentlig service är det viktigt för Rejmyre som ort att servicen behålls och utvecklas utifrån de förutsättningar och möjligheter som finns.

### 7.2.4 Sammanfattning

Om den befintliga servicen skulle försvinna skulle det innebära en ökad sårbarhet för specifika grupper och även påverka Finspångs möjligheter till eventuell utveckling eller tillväxt. Det ligger av störst vikt att dagligvarubutiker och drivmedelsstationer finns kvar. Detta för att människor som är bosatta i Hällestad Borggård, Igelfors och Rejmyre med omland skall kunna ha tillgång till både drivmedel och handel i form av dagligvaror och posttjänster och apoteksvaror. Den befintliga servicens fortsatta drift i orterna bör ges hög prioritet då både drivmedelsstationer och dagligvarubutiker som dessutom innehar posthantering och apoteksvaror är av stor betydelse både för orternas invånare men även för boende på den omkringliggande landsbygden. Servicen i Finspång är avgörande för hela kommunens utvecklingsmöjligheter och viktig för invånarna, företagare och för besöksnäringen i Finspång. Tillgängligheten till service i orterna skulle ha en betydande påverkan på orterna med omland om något av det befintliga utbudet försvann. Det är av den anledningen viktig möjliggöra för att servicen i dessa orter kan behållas, men också ge möjlighet för att kunna utveckla den kommersiella servicen via exempelvis ökad konkurrens och en minskad sårbarhet. Utifrån kommunens utvecklingsperspektiv och tillväxtmål är service även en viktig del i samhället.

## 7.3 Behov av insatser för att tillgängliggöra service

Finspångs kommuns möjlighet för att tillgängliggöra service handlar om att fortsätta skapa möjligheter till utveckling genom exempelvis översikts- eller detaljplanering. Det handlar om att skapa förutsättningar för företagande, friluftsliv och rekreation. Det är även av betydelse att behålla eller eventuellt utveckla offentlig service och närvaro i orterna. I det moderna samhället är det även viktigt att Finspångs kommun arbetar för goda förutsättningar och möjligheter till bredband eller fiber via exempelvis det kommunala bolaget Finet eller via andra aktörer. En ytterligare viktig insats är att ha en fortsatt dialog med Östgötatrafiken gällande både kollektivtrafik och närtrafik, detta utefter Finspångs kommuns arbete med hållbar utveckling och samtidigt kunna skapa förutsättningar för människor att via både kollektiv- eller egen trafik få tillgång till service.

## 8. Framtida utveckling

I januari 2017 blev Sveriges invånare fler än 10 miljoner. Om 10 år, 2029 beräknas folkmängden ha ökat med en miljon och befolkningen i Sverige kommer då passera 11 miljoner. Enligt den befolkningsprognos som Statistiska centralbyrån tagit fram beräknas Sverige år 2070 inneha drygt 13 miljoner invånare (Statistiska centralbyrån, 2019). Det är därför viktigt för Finspång att möjliggöra för en tillväxt även i andra orter än Finspångs tätort, detta för att människor ska vilja bosätta sig på landsbygden krävs en tillgänglighet till både kommersiell och offentlig service.

### 8.1 Hållbara samhällen

Eftersom Finspångs kommun arbetar aktivt med att ställa om och bidra med ett hållbart Finspång är en viktig del i det arbetat att minska fossil-beroendet för att nå klimatmålen. För att kunna minska antalet kilometer med personbil per invånare är en viktig del i det framtida arbetet att utveckla kollektivtrafiken på landsbygden. En utvecklad kollektivtrafik på landsbygden skulle dessutom kunna möjliggöra för en ökad mångfald då fler grupper skulle kunna få ökad möjlighet att kunna bosätta sig på landsbygden. Exempelvis personer med funktionsvariationer som av olika anledningar inte kan eller får köra bil.

Den framtida utvecklingen bör även arbeta för att främja för miljöbilar på landsbygden, exempelvis genom att underlätta för boende att få tillgång till ladd-stolpar för elbilar, eller för drivmedelsföretag att etablera eller utöka de befintliga drivmedelsstationerna med icke-fossila bränsletillgångar.

#### 8.1.1 Lokalt- eller närproducerat

En ytterligare aspekt av att utveckla landsbygden ur ett hållbart perspektiv skulle kunna vara att se över möjligheterna för att börja producera lokala produkter och genom det även skapa nya arbetstillfällen genom verksamheter på landsbygden. Det skulle i framtiden kunna bidra till att landsbygdsorterna i Finspång växer i antalet invånare och dessutom minska koldioxidutsläppen genom lokal- och närproducerad föda och dylikt. Ett exempel skulle vara att använda närproducerad el hög omfattning genom exempelvis solenergi, där kan kommunen stödja med information kring bygglov som idag är kostnadsfria.

#### 8.1.2 Sårbara grupper eller områden

I ett mer digitaliserat samhälle är det viktigt för kommunen att främja för att alla människor i Finspång ska kunna delta i det digitala samhället. Grupper som riskerar att inte hänga med i utvecklingen såsom exempelvis äldre som inte innehar digital vana eller kunskap samt socioekonomiskt utsatta grupper, som exempelvis nyanlända som kanske inte har ekonomi eller kunskap till att följa utvecklingen. För att dessa grupper inte ska marginaliseras och bli sårbara är det viktigt att arbeta för att främja den digitala vanan och kunskapen genom att exempelvis tillhandahålla med offentliga lånedatorer eller offentliga nätverk, inte bara i tätorten utan även i de andra tre orterna. Det är dessutom viktigt för kommunen att tillgodose med information och hjälp i mån av tid eller resurser.



## 8.2 Dagligvarubutiker

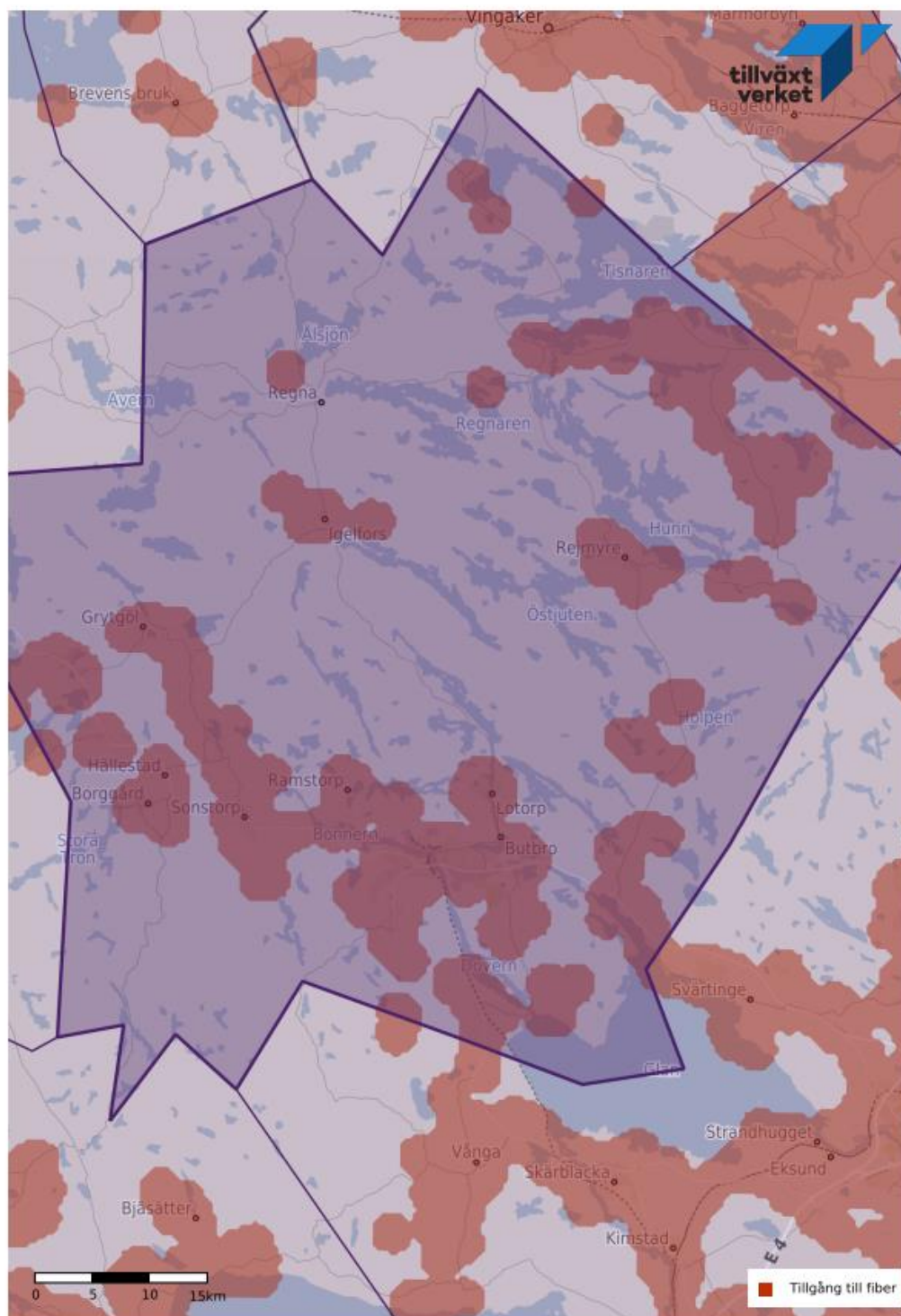
De självklara mötesplatserna på landsbygden är idag inte lika självklara som förut, av den anledningen kan de dagligvarubutiker som finns i orterna vara av stor betydelse för det sociala samspelet och verka som både försäljningsställe och social mötesplats.

Den framtida utvecklingen av butikerna kanske även ska fokusera på att utveckla butikerna på landsbygden som mer än butiker och istället verka som både butik- och servicepunkt. Vilket innebär en träffpunkt, eller en informationspunkt där boende på landsbygden kan träffas över en kopp kaffe, utföra sin dagligvaruhandling, göra ärenden över nätet eller ta del av exempelvis information av olika slag. En servicepunkt skulle kunna verka som en naturlig mötesplats på landsbygden där handel och informationsdelning samverkar.

Obemannade butiker är ett annat koncept som etablerats i flera delar av Sverige på landsbygder. Obemannade butiker innebär mindre butiker där människor kan handla livsmedel och dylikt utan att butiken är bemannad av personal. Det betyder att en aktör kan äga och sköta flera butiker samtidigt, eller ha ett annat jobb vid sidan av. Utan personal i butiker blir det lättare att få lönsamhet och eftersom butikerna dessutom är flyttbara moduler går det snabbt att byta plats och etablera butiken någon annanstans om butiken inte skulle vara lönsam på en plats. Obemannade butiker skulle kunna vara ett framtidskoncept på landsbygden i Finspång för att kunna utveckla lands- och glesbygden och för att bosatta på landsbygden skall få en trivsamt livsmiljö och god livskvalité.

## 8.3 Teknologisk utveckling

Allt fler företag idag säljer varor och tjänster över internet och Sverige är ett av de länder i Europa där e-handel är som mest utbredd och varor och tjänster som inte är anpassade för e-handel är ett problem (Statistiska centralbyrån, 2017). Konsumtionen via e-handel har de senaste åren ökat och lite över hälften av alla medborgare i EU som använder internet har handlat online, Sverige ligger dessutom en bit över det genomsnittet. Eftersom allt fler system i samhället dessutom är beroende av IT för sin funktion, som exempelvis betalningssystemet i den lokala affären eller inlagringssystemet i paketutlämningen, är dessa elektroniska system i sin tur beroende av en fungerande elförsörjning och ett fungerande nätverk. Olika betaltjänster via telefonen som exempelvis Swish har också blivit allt vanligare (Roos, 2018). För att samhällets olika funktioner idag ska fungera krävs därför en god och hållbar IT-infrastruktur. I Finspång har under det senaste året förekommit en viss problematik gällande telefoni (Finspångs kommun, 2019) och för att säkerhetsställa att alla invånare i Finspång har möjlighet att följa den teknologiska samhällsutvecklingen för att inte bli exkluderade är det viktigt för Finspångs kommun att möjliggöra för en ökad och fortsatt tillgång till fiber samt en god bredbands- och mobiltäckning. Näringslivet i Finspång är även beroende av fortsatta bra, stabila snabba och säkra uppkopplingsmöjligheter för att kunna bedriva och utveckla sina verksamheter.



Copyright © 2019 Tillväxtverket

Bilden ovan (Tillväxtverket, 2019) illustrerar vilka områden i Finspång som har tillgång till fiber, de rödmarkerade områdena är idag de områden som har tillgång till fiber. Av bilden går det att utläsa att det idag är stora områden i Finspång som inte har tillgång till fiber.

## 10. Kommunal ortstruktur

De orter som studerats djupare utifrån en sårbarhetsanalys är de återkommande orterna Hällestad Borggård, Igelfors och Rejmyre. Samtliga orter uppfyller de krav Region



Östergötland påvisar ska uppfyllas för att kunna ges möjlighet för stöd. Ur sårbarhetsanalysen framkommer det på olika vis hur orterna är sårbara utifrån de olika orternas funktionalitet samt varför det är viktigt att servicen behålls eller utvecklas i orterna. Orterna Hällestad Borggård, Igelfors och Rejmyre karaktäriseras samtliga av hög sårbarhet genom låg konkurrens eftersom det endast finns en aktör per serviceslag i orterna. Skulle den befintliga kommersiella servicen som i dagsläget finns försvinna skulle boende i orterna med omland få betydligt längre avstånd till närmsta serviceställe. Det skulle innebära svårigheter för boende i dessa områden, där vissa grupper, som presenterats i sårbarhetsanalysen skulle bli extra sårbara. För orterna med omland är det därav viktigt att servicen behålls eftersom avståndet till närmsta aktör är betydande. Skulle servicen i orterna försvinna skulle avstånden för boende i orterna med omland öka i betydlig omfattning. Detta påverkar också till viss del även företag och framförallt den offentliga närvaron i form av omsorgen som precis som boende i hög utsträckning nyttjar service i form av dagligvarubutiker och drivmedel.

## 11. Handlingsplan

För att kunna behålla och eventuellt stärka den kommersiella servicen i orterna kommer Finspångs kommun arbeta för att kunna genomföra olika insatser. Insatserna kommer utgå ifrån det befintliga arbete som idag bedrivs genom framförallt översiktsplaneringen och genom denna möjliggöra för en tillväxt i orterna. Detta kommer göras genom att integrera servicefrågorna i andra kommunala processer, en stor del av detta handlar om att integrera serviceplanen i översiktsplaneringen för att lättare kunna samverka mellan processerna. För att främja den kommersiella servicen på landsbygden är det även viktigt att stärka den offentliga närvaron av service.

Förslag till möjliga insatser:

- Integrera frågor kring lokalisering av och tillgänglighet till service i kommunala processer.
- Delta i regionalt arbete med serviceutveckling.
- Skapa lokala möjligheter på sikt för servicelösningar/servicepunkter, genom exempelvis utredning.
- Möjliggöra för tillväxt i orter med kommersiell service.
- Skapa möjlighet för samverkansöverenskommelser med dagligvarubutikerna.
- Fortsatt erbjuda hemsändning till utpekade grupper eller geografiska områden för att öka tillgängligheten till dagligvaror.
- Arbeta för att boende i Finspång har kännedom om vilka möjligheter som finns att nyttja kollektivtrafik för att få tillgång till service.
- Stödja satsningar på ökad digital tillgänglighet för grupper som riskerar att hamna utanför det digitala samhället.
- Arbeta för ökad diversifiering av drivmedel för att minska sårbarhet, möjliggöra för investeringar i laddinfrastruktur.
- Öppna upp för mindre aktörer att lämna anbud enligt Lagen om Offentlig Upphandling, LOU.
- Se över kommunala tillsynsavgifter exempelvis för servicelämnare som är ombud för apoteksvaror.
- Se till att det finns en utpekad kontaktperson, som till exempel landsbygdsutvecklare eller näringslivsansvarig som servicegivare kan vända sig till och som kan agera vägvisare till kommunala funktioner.
- Informera om stöd till servicegivare.

- Genomföra företagsbesök hos servicegivare och informera om möjligheter till rådgivning, coaching och mentorskap genom exempelvis Almi, Nyföretagarcentrum och Företagsjouren.

## 12. Referenslista

Finspångs kommun (2016). *Ortsanalys sammanställning 2016*. Finspång: Finspångs kommun.

Finspångs kommun. (2017). *Utbyggnadsplan för IT-infrastruktur 2017–2020*. Finspång: Finspångs kommun.

Finspångs kommun. (2018). *Strategisk plan*. Finspång: Finspångs kommun.

Finspångs kommun. (2019). *Samrådsförslag för Översiktsplan Finspång*. Hämtad 19-10-28 från <https://finspang.maps.arcgis.com/apps/MapSeries/index.html?appid=22e88afd78484922bfc272bedcb7513e>

Finspångs kommun. (2019). *Risk- och sårbarhetsanalys*. Finspång: Finspångs kommun.

Finspångs kommun. (2019). *Slutrapport: förstudie utveckling Rejmyre*. Finspång: Finspångs kommun.

Finspångs kommun. (2019). *Hållbart resande*. Hämtad 19-11-07 från <https://www.finspang.se/bobyggaochmiljo/trafikochinfrastruktur/hallbartresande.4.32c4e6fa16736d120e6d7b1.html>

Finspångs kommun. (2019). *Regler för varuhemsändning på landsbygden*. Finspång: Finspångs kommun.

Livsmedelsverket. (2007). Keyhole Symbol. Hämtad 19-11-06 från <http://www.livsmedelsverket.se/en/foodand-content/labelling/nyckelhalet/>

Roos, J. M. (2018). *Konsumtionsrapporten 2018*. [Under ytan]. Göteborg: Centrum för konsumtionsvetenskap vid Göteborgs universitet.

Region Östergötland. (2019). *Kartläggning och analys av arbetspendlingen på ortsnivå i Östergötland*. Linköping: Region Östergötland.

Region Östergötland. (2019). *Serviceplanering*. Kunskapsunderlag för regional utveckling samt regional och kommunal planering. Linköping: Region Östergötland.

Statistiska centralbyrån, 2018. *Fordonsbestånd 2018*. Hämtad 2019-09-30 från: <https://www.scb.se/hitta-statistik/statistik-efter-amne/transporter-och-kommunikationer/vagtrafik/fordonsstatistik/>

Statistiska centralbyrån. (2019). *Befolkningsprognos för Sverige*. Hämtad 19-10-23 från: <https://www.scb.se/hitta-statistik/sverige-i-siffror/manniskorna-i-sverige/befolkningsprognos-for-sverige/>

Statistiska centralbyrån. (2017). *E-handel allt viktigare för svenska företag*. Hämtad 19-10-23 från: <https://www.scb.se/hitta-statistik/artiklar/2017/E-handel-allt-viktigare-for-svenska-foretag/>

Statistiska centralbyrån. (2015). *Urbanisering – från land till stad*. Hämtad 19-10-24 från: <https://www.scb.se/hitta-statistik/artiklar/2015/Urbanisering--fran-land-till-stad/>

Tillväxtverket. (2019). *Pipos Serviceanalys Beta*. Hämtad 19-10-15 från: <https://tillvaxtverket.se/statistik/regional-utveckling/geografisk-analys---pipos.html>

Östgotatrafiken, 2019. Hämtad 19-10-21 från: <https://www.ostgotatrafiken.se/reseinfo/bestallningstrafik/nartrafik/>

Bredbandskollen. (2019). *Surfkarta*. Hämtad 19-11-07 från <http://www.bredbandskollen.se/karta/>

Täckningskollen. (2019). *Kolla täckning*. Hämtad 19-11-07 från <http://www.tackningskollen.se/>